

Collegio Carlo Alberto

Bilancio di Missione 2007



Nota Informativa

Nota Informativa

Il Collegio Carlo Alberto è una fondazione, costituita nel 2004 dall'Università di Torino e dalla Compagnia di San Paolo, per favorire la ricerca e la formazione specialistica in campo economico e finanziario, con significative aperture anche ad altre scienze politico-sociali.



Il Collegio Carlo Alberto presenta, per la prima volta, il bilancio di missione. In quanto istituzione non profit, il monitoraggio del Collegio richiede strumenti di valutazione e di *accountability* più articolati di un semplice bilancio civilistico, ancorché certificato. Il bilancio di missione 2007 fornisce una prima descrizione e misurazione quantitativa, ove possibile, delle risorse utilizzate (input) e delle attività organizzate (output) dal Collegio (Tabella 1). Con la pubblicazione del bilancio di missione, il Collegio Carlo Alberto segue le migliori pratiche nazionali e internazionali; aumentando in modo significativo *l'accountability* nei confronti dei propri *stakeholders*. Come si evince dal bilancio di missione, il Collegio costituisce una comunità scientifica, a carattere internazionale di 400 persone che comprende: ricercatori, studenti e docenti (Tabella 1). L'impulso verso l'internazionalizzazione è un elemento fondamentale delle recenti attività del Collegio. Il Collegio vuole infatti rappresentare un ponte tra Torino e le più innovative idee in campo economico. Testimonianze concrete dell'apertura internazionale del Collegio sono costituite dalla partecipazione al job-market internazionale, dal potenziamento del programma di *visiting fellowship* e dall'avvio di una serie di iniziative di grande respiro internazionale, aperte alla comunità torinese.

Tabella 1. Statistiche riassuntive di Input e Output del CCA, comprensive dei dati relativi ai Centri Autonomi

		2006	2007	Delta %
INPUT	CAPITALE UMANO	284	296	4%
	Dipendenti	14	17	21%
	Collaboratori con funzioni organizzative	1	2	100%
	Collaboratori alla ricerca	138	135	-2%
	Collaboratori coordinamento della ricerca	21	27	29%
	Collaboratori con funzioni di docenza o tutorship	110	115	5%
	RISORSE FINANZIARIE	5.306	6.879	30%
	Totale risorse finanziarie	5.306	6.879	30%
OUTPUT	CONVEGNI E SEMINARI	109	159	46%
	Seminari	96	133	39%
	Convegni	13	26	100%
	PUBBLICAZIONI	168	210	25%
	Working Papers	102	117	15%
	Articoli su riviste referenziate	28	46	64%
	Altre pubblicazioni	38	47	24%
	FORMAZIONE	90	113	26%
	Studenti Dottorati	57	64	12%
	Studenti Master	33	37	12%
Studenti Programma Allievi	0	12	-	

Bilancio di Missione 2007

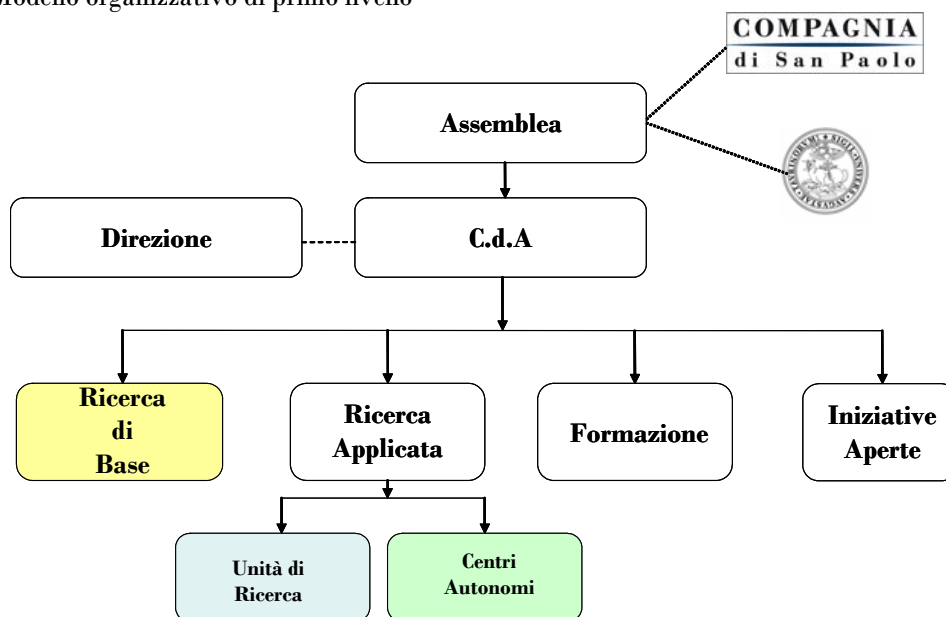
La struttura del bilancio di missione è organizzata in sezioni. La prima descrive l'organizzazione del Collegio e riassume brevemente l'attività delle singole aree funzionali. La seconda si concentra sugli input, con particolare attenzione al capitale umano ed alle risorse finanziarie disponibili. La terza descrive e misura l'output del Collegio, distinguendo tra: strumenti di divulgazione (convegni e seminari), pubblicazioni scientifiche e prodotti formativi (master, dottorati e programma allievi). La quarta presenta una serie di indicatori di produttività, al fine di misurare le relazioni tra input e output con un'ottica intertemporale. L'ultima sezione fornisce una breve panoramica sulla politica di sostenibilità ambientale avviata dal Collegio nel 2007.

MODELLO ORGANIZZATIVO

Il Collegio Carlo Alberto è strutturato in 4 differenti aree funzionali (Ricerca di Base, Ricerca Applicata, Formazione, e Iniziative Aperte), controllate, a cascata, dall'Assemblea dei partecipanti e dal Consiglio d'Amministrazione, per il tramite di una Direzione Generale (Figura 1).

L'area funzionale della Ricerca di Base raggruppa tutte quelle iniziative e figure professionali, create al fine di integrare, all'interno del Collegio, le attività dell'Università pubblica con un Collegio privato, seguendo l'esempio dei College inglesi di Oxford e Cambridge. L'area funzionale della Ricerca Applicata abbraccia le sei Unità di Ricerca, che operano con un proprio coordinamento nell'ambito di specifici programmi di finanziamento e campi di specializzazione ed i tre Centri Autonomi, i quali aggiungono alle caratteristiche delle Unità di Ricerca l'autonomia amministrativa e gestionale. L'area funzionale della Ricerca Applicata utilizza metodi e rigore scientifici analoghi a quelli dell'area Ricerca di Base, con la sola differenza che l'output prodotto da quest'ultima area funzionale è definito in termini di specifici temi. Le unità della ricerca applicata partecipano attivamente al processo di internazionalizzazione del Collegio, come testimoniato dalla loro presenza diretta sul job-market internazionale.

Figura 1. Modello organizzativo di primo livello



Le attività di formazione svolte presso il Collegio Carlo Alberto si articolano in quattro indirizzi di Dottorato ed il Programma Allievi, gestiti in collaborazione con l'Università di Torino; tre Masters, organizzati dal Centro Autonomo Coripe Piemonte.

Le Iniziative Aperte riuniscono gli eventi organizzati dal Collegio (il programma di conferenze 'Collegio Aperto', le Pareto Lectures, la Carlo Alberto Medal, le Conversations sui mercati finanziari) rivolti ad un'audience costituita non solo da specialisti.

Bilancio di Missione 2007

INPUT

Capitale Umano

Nel 2007 circa 300 persone hanno collaborato alle attività del Collegio nelle seguenti forme: 115 docenti, 162 ricercatori/coordinatori della ricerca e 19 dipendenti/collaboratori con funzioni organizzative, questa cifra comprende anche i dipendenti dei centri autonomi (Tabella 2).

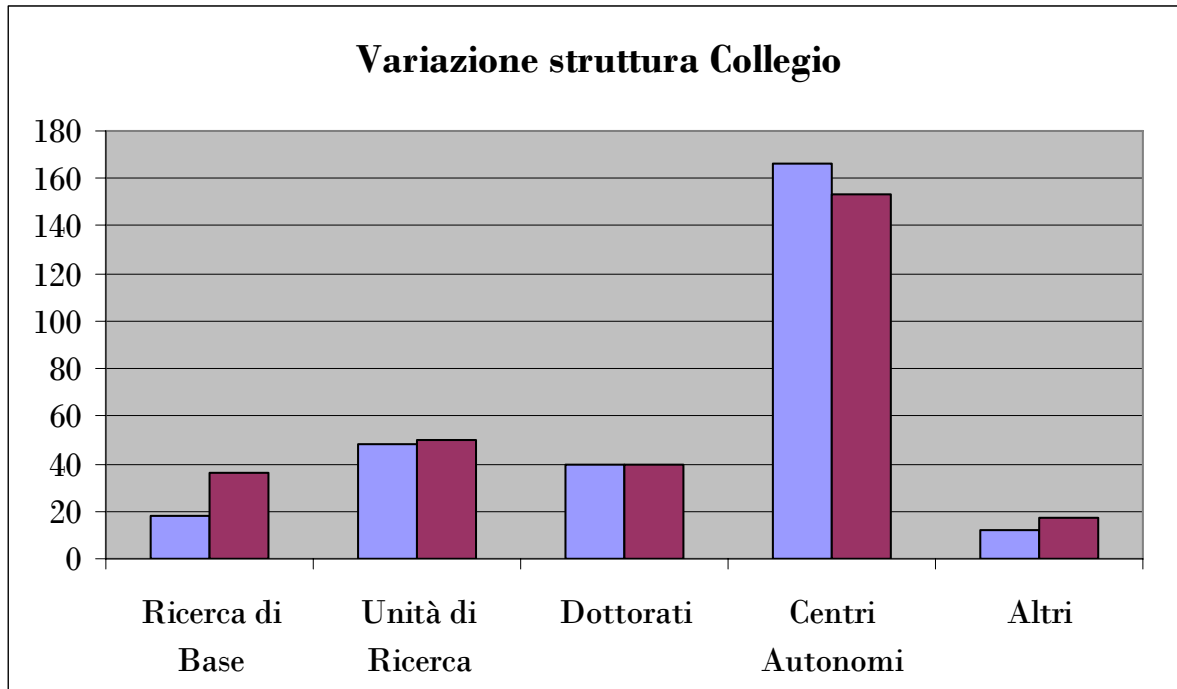


Tabella 2. Prospetto riassuntivo collaboratori e dipendenti del CCA, comprensivo dei Centri Autonomi

CAPITALE UMANO	2006		2007		Delta %
Totale persone	284		296		4,2%
Per tipologia di contratto					
Dipendenti	14	5%	17	6%	21%
Collaboratori con funzioni organizzative	1	0%	2	1%	100%
Collaboratori alla ricerca	138	49%	135	46%	-2%
Collaboratori coordinamento della ricerca	21	7%	27	9%	29%
Collaboratori con funzioni di docenza o tutorship	110	39%	115	39%	5%
Per genere					
M	197	69%	203	69%	3%
F	87	31%	93	31%	7%
Per titolo di studio					
Non in possesso di titolo di studio post-laurea	105	37%	100	34%	-5%
In possesso di titolo di studio post-laurea	179	63%	196	66%	9%
Per nazionalità					
Italiani	251	88%	266	90%	6%
Stranieri	33	12%	30	10%	-9%

La maggior parte di queste risorse (84%) è stata impiegata come addetti alla ricerca o come collaboratori con funzioni di docenza. L'aumento del 4% (Tabella 2) delle persone, che hanno collaborato con la Fondazione, nel 2007 rispetto al 2006, è stato prevalentemente determinato da una significativa crescita dei soggetti afferenti all'area funzionale della Ricerca di Base (Grafico 1). Tale crescita è stata parzialmente controbilanciata da una diminuzione dei collaboratori dei Centri Autonomi; mentre gli organici delle Unità di Ricerca e dei Dottorati sono rimasti costanti.

Grafico 1. Variazione (2006-2007) struttura del Collegio.



L'aumento di 18 unità del personale afferente alla Ricerca di Base si è concentrato in misura dell'83% nel settore delle collaborazioni alla ricerca ed è stato costituito per il 22% da stranieri.

Questo trend rispecchia il focus delle linee guida pluriennali del Collegio, rappresentato dal potenziamento e dall'internazionalizzazione del capitale umano destinato alla ricerca.

Il job market internazionale, il programma di visiting fellowships e di research assistantships sono state le principali iniziative, che hanno consentito alla Fondazione di raggiungere, nel 2007, i propri obiettivi strategici.

La partecipazione della Compagnia di San Paolo e dell'Università di Torino alla crescita del Collegio si configura secondo modalità differenti, ma ugualmente rilevanti.

L'Università contribuisce essenzialmente da un punto di vista dal capitale umano, attraverso la partecipazione di numerosi docenti alle attività del Collegio. Il totale organico di circa 160 collaboratori, dedicati alla ricerca o al coordinamento della ricerca, che hanno operato presso il Collegio nel 2007, conta circa 60 soggetti, i quali possiedono un incarico anche presso l'Università di Torino.

L'integrazione Università-Collegio si accompagna a quella Collegio-Enti Strumentali della Compagnia di San Paolo. Questa seconda tipologia d'integrazione vede protagonisti il Collegio e gli altri Enti Strumentali della Compagnia di San Paolo e si è concretizzata attraverso una serie di progetti di collaborazione con La Fondazione per la Scuola e l'Istituto Boella.

Bilancio di Missione 2007

Risorse Finanziarie

Tutte le attività svolte o le iniziative organizzate dal Collegio, nel 2007, sono state realizzate grazie a una disponibilità finanziaria, che è ammontata a circa 6.880.000 euro, al netto dell'utilizzo dei fondi. Il contributo istituzionale della Compagnia di San Paolo per il 2007 è stato pari a 4.600.000 euro, cui devono essere aggiunti circa 592.000 euro di contributo per la ristrutturazione dell'edificio e 96.105 euro per il finanziamento del XX ciclo delle borse di studio dei Dottorati.

Nel corso del 2007, la Compagnia ha stanziato un ulteriore finanziamento a carattere straordinario di 2.000.000 euro, dei quali è stata erogata la prima metà. I proventi derivanti da finanziamenti esterni, sia per progetti di ricerca sia per altri servizi, sono raddoppiati nel 2007 rispetto al 2006, raggiungendo i 320.000 euro circa.

OUTPUT

Il Collegio Carlo Alberto occupa l'ottavo posto all'interno della classifica 'RePEc', Febbraio 2008, delle Istituzioni italiane operanti nel settore nella ricerca in campo economico. Tale classifica considera le 206 Istituzioni affiliate all'EDIRC e gli autori registrati con il servizio RePEc; ulteriori informazioni possono essere visionate sul sito <http://ideas.repec.org/top/top.italy.html>.

Divulgazione

Nel 2007 il Collegio ha organizzato 159 iniziative (133 seminari e 26 convegni) con un incremento percentuale, rispetto al 2006, del 46% (Tabella 3). Tale significativo aumento è stato determinato dal potenziamento delle tre serie di seminari, già esistenti nel 2006, (Monday lunch seminars, Seminars in economics e Seminars in economic theory) e dall'avvio dei Job-market seminars e dei Workshops on Capital Markets.



Tabella 3. Statistiche riassuntive delle iniziative organizzate da CCA, dati comprensivi delle iniziative organizzate dai Centri Autonomi.

CONVEGNI E SEMINARI	2006		2007		Delta %
Totale iniziative	109		159		46%
Per tipologia					
Seminari	96	88%	133	84%	39%
Convegni	13	12%	26	16%	100%
Presso CCA	73	67%	95	60%	30%
Presso Enti Terzi	36	33%	64	40%	78%

Bilancio di Missione 2007

L'intensificazione dell'attività convegnistica del Collegio, registrata nel 2007, è stata correlata all'avvio di una serie di eventi, destinati ad un'audience costituita non solo da tecnici e specialisti del settore economico/finanziario.

Pubblicazioni

Nel 2007, la comunità scientifica del Collegio ha elaborato 210 prodotti di ricerca, divisi in 117 working papers, 46 pubblicazioni su riviste referenziate; 5 libri e 42 altre pubblicazioni (Tabella 4). La maggior parte del materiale pubblicato è disponibile sia su supporto cartaceo, sia sul sito Internet del Collegio, da cui è possibile effettuare il download. Le visite al sito del Collegio, sono aumentate nel corso dell'ultimo anno, del 34%, raggiungendo una media mensile di 7454.

Tabella 4. Statistiche riassuntive delle pubblicazioni del CCA, dati comprensivi delle pubblicazioni dei Centri Autonomi.

PUBBLICAZIONI	2006	2007	Delta %
Totale pubblicazioni	168	210	25%
Per tipologia			
Working Papers	102	117	15%
Articoli su riviste referenziate	28	46	64%
Libri	8	5	-38%
Altre pubblicazioni	30	42	40%

La Fondazione conta al suo attivo sette serie di Working Papers, di cui sei legate all'attività delle Unità di Ricerca o dei Centri Autonomi e una invece, che riflette l'attività condotta della figure professionali afferenti alla Ricerca di Base.

Il Collegio ha avviato, nel 2007, il '*Progetto Qualità*' volto a incentivare la pubblicazione di articoli su riviste scientifiche peer-reviewed di particolare prestigio nei settori dell'economia, della finanza e della scienza politica.

Il progetto ha conseguito ottimi risultati, con un incremento del numero di articoli editi su riviste scientifiche referenziate del 64%, tale aumento è in larga misura imputabile a pubblicazioni effettuate da collaboratori afferenti all'area funzionale della Ricerca di Base.

Bilancio di Missione 2007

Formazione

Gli studenti, che hanno partecipato alle attività formative organizzate nel 2007 dal Collegio, sono stati 113 con un aumento del 26% rispetto all'anno precedente (Tabella 5). Il Collegio sostiene tre Masters, organizzati dal Centro Autonomo CORIPE, e gestisce, in collaborazione con l'Università di Torino, quattro indirizzi di Dottorato ed il programma Allievi. Quest'ultimo, ispirato al modello dei College britannici, è indirizzato agli studenti, iscritti al corso di laurea magistrale dell'Università di Torino, i quali oltre ad assolvere agli obblighi previsti dal loro piano di studi, partecipano ad attività integrative svolte presso il Collegio. Questo programma si pone l'obiettivo di affinare la preparazione degli studenti, concorrendo al loro futuro inserimento in ambienti accademici e professionali internazionali.



Tabella 5. Prospetto riassuntivo relativo agli studenti al CCA per tipologia di programma frequentato.

FORMAZIONE	2006	2007	Delta %
Totale studenti	90	113	26%
Per tipologia di programma			
Studenti Dottorati	57	64	12%
Studenti Master (CORIPE)	33	37	12%
Studenti programma Allievi	0	12	
Per genere			
M	45	56	24%
F	45	57	27%
Per nazionalità			
Italiani	68	81	19%
Stranieri	22	32	45%
Età media	32	29	

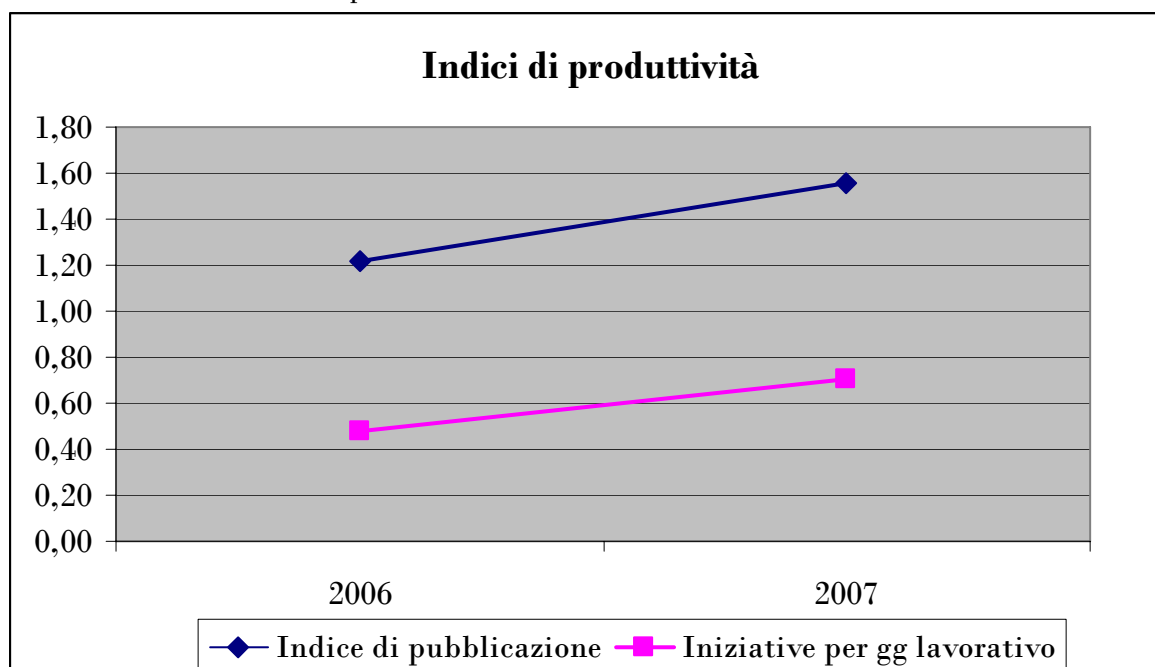
Bilancio di Missione 2007

PRODUTTIVITA'

L'efficacia nell'impiego, da parte del Collegio, del capitale umano e delle risorse finanziarie (input) per la produzione di iniziative, di pubblicazioni e di formazione (output) può essere valutata alla luce di alcuni indicatori specificamente definiti e calcolati a tale proposito.



Grafico 2. Andamento indici di produttività.



L'indice di costo unitario esprime l'ammontare di risorse (al netto degli ammortamenti, degli accantonamenti ai fondi, delle tasse e delle spese per manutenzione straordinaria e ristrutturazione) assorbite da ciascun collaboratore alla ricerca.

In termini relativi, ciascun collaboratore alla ricerca richiede un ammontare di risorse pari a circa 22.500 euro.

L'indice di pubblicazione esprime la produttività dei collaboratori alla ricerca in termini di pubblicazioni per ricercatore. Tale rapporto è aumentato del 28%, nel biennio 2006-2007, raggiungendo il livello di 1,56 (Grafico 2).

L'indice iniziative per giorno lavorativo rappresenta la vivacità culturale del Collegio, in termini di eventi organizzati per 'giorno lavorativo.' Il 2007 è stato caratterizzato da una media di 4 eventi la settimana, con una frequenza non lontana da un evento/giorno (Grafico 2).

Bilancio di Missione 2007

Il quadro relativo alla ripartizione percentuale dell'utilizzo delle risorse disponibili consente di valutare l'allineamento tra livello di *spending* e obiettivi strategici della Fondazione. La ripartizione percentuale per area dell'utilizzo delle risorse disponibili, è variata in modo significativo nel biennio 2006-2007, con un incremento di 7 punti percentuali delle risorse utilizzate per finanziare l'attività didattica e di ricerca ed una diminuzione di 4 e 3 punti delle risorse destinate rispettivamente alla gestione ordinaria dell'edificio e alle attività di supporto amministrativo (Grafico 3). Le risorse utilizzate sono da intendersi sempre al netto degli ammortamenti, delle tasse e degli accantonamenti ai fondi e delle spese per manutenzione straordinaria e ristrutturazione. L'aumento della quota di risorse destinate al core business della Fondazione, la ricerca, mostra quindi un allineamento tra politiche di spesa ed obiettivi strategici.

Grafico 3. Confronto ripartizione percentuale totale delle spese per area (Spese al netto degli ammortamenti, delle tasse, dell'accantonamento ai fondi e delle spese straordinarie per manutenzione e ristrutturazione)

