

Collegio Carlo Alberto



**Bilancio di Missione
2007**

SOMMARIO

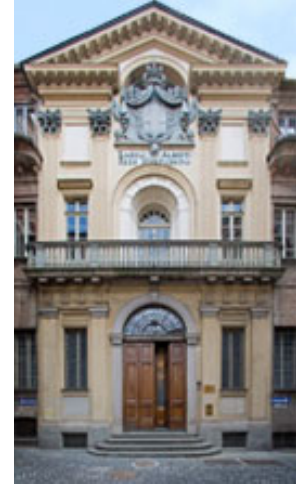
INTRODUZIONE	3
1. ORGANIZZAZIONE ED ATTIVITÀ.	9
1.1 Il modello organizzativo	9
1.1.1 Ricerca di Base	10
1.1.2 Ricerca Applicata	11
1.1.3 Formazione	11
1.1.4 Iniziative Aperte	11
2. INPUT	12
2.1 Capitale Umano	12
2.1.1 Integrazione tra Collegio e Fondatori	18
2.2 Risorse Finanziarie	19
3. OUTPUT	21
3.1 La Divulgazione	23
3.1.1 Seminari	23
3.1.2 Convegni	24
3.2 Le Pubblicazioni	26
3.2.1 Working Papers	26
3.2.2 Articoli su riviste peer-reviewed	27
3.3 Formazione	28
4. RELAZIONI INPUT – OUTPUT	30
5. SOSTENIBILITÀ AMBIENTALE	35
6. APPENDICI	36
6.1 Schema del processo produttivo	36
6.2 Elenco delle Tabelle	37
6.3 Elenco delle Figure	37
6.4 Elenco dei Grafici	38
6.5 Elenco dei convegni e seminari	39
6.6 Elenco delle Pubblicazioni	63
6.7 Statuto	84

Introduzione

Il Collegio Carlo Alberto è una fondazione, costituita nel 2004 dall'Università di Torino e dalla Compagnia di San Paolo, per favorire la ricerca e la formazione specialistica in campo economico e finanziario, con significative aperture anche ad altre scienze politico-sociali.

Il Collegio Carlo Alberto presenta, per la prima volta, il bilancio di missione. In quanto istituzione non profit, il monitoraggio del Collegio richiede strumenti di valutazione e di *accountability* più articolati di un semplice bilancio civilistico, ancorché certificato. Il bilancio di missione 2007 fornisce una prima descrizione e misurazione quantitativa, ove possibile, delle risorse utilizzate (input) e delle attività organizzate (output) dal Collegio. Con la pubblicazione del bilancio di missione, il Collegio Carlo Alberto segue le migliori pratiche nazionali e internazionali; aumentando in modo significativo *l'accountability* nei confronti dei propri *stakeholders*. Come si evince dal bilancio di missione, il Collegio costituisce una comunità scientifica, a carattere internazionale, di 400 persone che comprende: ricercatori, studenti e docenti (Tabella 1). L'impulso verso l'internazionalizzazione è un elemento fondamentale delle recenti attività del Collegio. Il Collegio vuole infatti rappresentare un ponte tra Torino e le più innovative idee in campo economico. Testimonianze concrete dell'apertura internazionale del Collegio sono costituite dalla partecipazione al job-market internazionale, dal potenziamento del programma di *visiting fellowship* e dall'avvio di una serie di iniziative di grande respiro internazionale, aperte alla comunità torinese.

La struttura del bilancio di missione è organizzata in sezioni. La prima descrive l'organizzazione del Collegio e riassume brevemente l'attività delle singole aree funzionali. La seconda si concentra sugli input, con particolare attenzione al capitale umano ed alle risorse finanziarie disponibili. La terza descrive e misura l'output del Collegio, distinguendo tra: strumenti di divulgazione (convegni e seminari), pubblicazioni scientifiche e prodotti formativi (master, dottorati e programma allievi). La quarta presenta una serie di indicatori di produttività, al fine di misurare le relazioni tra input e output con un'ottica intertemporale. L'ultima sezione fornisce una breve panoramica sulla politica di sostenibilità ambientale avviata dal Collegio nel 2007.



MODELLO ORGANIZZATIVO



Il Collegio Carlo Alberto è strutturato in 4 differenti aree funzionali (Ricerca di Base, Ricerca Applicata, Formazione, e Iniziative Aperte), controllate, a cascata, dall'Assemblea dei partecipanti e dal Consiglio d'Amministrazione, per il tramite di una Direzione Generale.

L'area funzionale della Ricerca di Base raggruppa tutte quelle iniziative e figure professionali, create al fine di integrare, all'interno del Collegio, le attività dell'Università pubblica con un Collegio privato, seguendo l'esempio dei College inglesi di Oxford e Cambridge. L'area funzionale della Ricerca Applicata abbraccia le sei Unità di Ricerca, che operano con un proprio coordinamento nell'ambito di specifici programmi di finanziamento e campi di specializzazione ed i tre Centri Autonomi, i quali aggiungono alle caratteristiche delle Unità di Ricerca l'autonomia amministrativa e gestionale. L'area funzionale Ricerca Applicata utilizza metodi e rigore scientifici analoghi a quelli dell'area Ricerca di Base, con la sola differenza che l'output prodotto da quest'ultima area funzionale è definito in termini di specifici temi. Le unità della ricerca applicata partecipano attivamente al processo di internazionalizzazione del Collegio, come testimoniato dalla loro presenza diretta sul job-market internazionale.

Le attività di formazione svolte presso il Collegio Carlo Alberto si articolano in quattro indirizzi di Dottorato ed il Programma Allievi, gestiti in collaborazione con l'Università di Torino; tre Masters, organizzati dal Centro Autonomo Coripe Piemonte.

Le Iniziative Aperte riuniscono gli eventi organizzati dal Collegio (programma di conferenze 'Collegio Aperto', Pareto Lectures, Carlo Alberto Medal, Conversations sui mercati finanziari) rivolti ad un'audience costituita non solo da specialisti.

INPUT

Capitale Umano

Nel 2007 circa 300 persone hanno collaborato alle attività del Collegio nelle seguenti forme: 115 docenti, 162 ricercatori/coordinatori della ricerca e 19 dipendenti/collaboratori con funzioni organizzative, questa cifra comprende anche i dipendenti dei centri autonomi (Tabella 1).



Bilancio di Missione 2007

La maggior parte di queste risorse (84%) è stata impiegata come addetti alla ricerca o come collaboratori con funzioni di docenza. L'aumento del 4% (Tabella 1) delle persone, che hanno collaborato con la Fondazione, nel 2007 rispetto al 2006, è stato prevalentemente determinato da una significativa crescita dei soggetti afferenti all'area funzionale della Ricerca di Base. Tale crescita è stata parzialmente controbilanciata da una diminuzione dei collaboratori dei Centri Autonomi; mentre gli organici delle Unità di Ricerca e dei Dottorati sono rimasti costanti. L'aumento di 18 unità del personale afferente alla Ricerca di Base si è concentrato in misura dell'83% nel settore delle collaborazioni alla ricerca ed è stato costituito per il 22% da stranieri. Questo trend rispecchia il focus delle linee guida pluriennali del Collegio, rappresentato dal potenziamento e dall'internazionalizzazione del capitale umano destinato alla ricerca. Il job market internazionale, il programma di visiting fellowships e di research assistantships sono state le principali iniziative, che hanno consentito alla Fondazione di raggiungere, nel 2007, i propri obiettivi strategici.

La partecipazione della Compagnia di San Paolo e dell'Università di Torino alla crescita del Collegio si configura secondo modalità differenti, ma ugualmente rilevanti.

L'Università contribuisce essenzialmente da un punto di vista dal capitale umano, attraverso la partecipazione di numerosi docenti alle attività del Collegio. Il totale organico di circa 160 collaboratori, dedicati alla ricerca o al coordinamento della ricerca, che hanno operato presso il Collegio nel 2007, conta circa 60 soggetti, i quali possiedono un incarico anche presso l'Università di Torino.

L'integrazione Università-Collegio si accompagna a quella Collegio-Enti Strumentali della Compagnia di San Paolo. Questa seconda tipologia d'integrazione vede protagonisti il Collegio e gli altri Enti Strumentali della Compagnia di San Paolo e si è concretizzata attraverso una serie di progetti di collaborazione con La Fondazione per la Scuola e l'Istituto Boella.

Risorse Finanziarie

Tutte le attività svolte o le iniziative organizzate dal Collegio, nel 2007, sono state realizzate grazie a una disponibilità finanziaria, che è ammontata a circa 6.880.000 euro, al netto dell'utilizzo dei fondi. Il contributo istituzionale della Compagnia di San Paolo per il 2007 è stato pari a 4.600.000 euro, cui debbono essere aggiunti circa 592.000 euro di contributo per la ristrutturazione dell'edificio e 96.105 euro per il finanziamento del XX ciclo delle borse di studio dei Dottorati.

Nel corso del 2007, la Compagnia ha stanziato un ulteriore finanziamento a carattere straordinario di 2.000.000 euro, dei quali è stata erogata la prima metà. I proventi derivanti da finanziamenti esterni, sia per progetti di ricerca sia per altri servizi, sono raddoppiati nel 2007 rispetto al 2006, raggiungendo i 320.000 euro circa.

Bilancio di Missione 2007

OUTPUT

Il Collegio Carlo Alberto occupa l'ottavo posto all'interno della classifica *'RePEc'*, Febbraio 2008, delle Istituzioni italiane operanti nel settore nella ricerca in campo economico. Tale classifica considera le 206 Istituzioni affiliate all'EDIRC e gli autori registrati con il servizio RePEc; ulteriori informazioni possono essere visionate sul sito <http://ideas.repec.org/top/top.italy.html>.

Divulgazione

Nel 2007 il Collegio ha organizzato 159 iniziative (133 seminari e 26 convegni) con un incremento percentuale, rispetto al 2006, del 46%. Tale significativo aumento è stato determinato dal potenziamento delle tre serie di seminari, già esistenti nel 2006, (Monday lunch seminars, Seminars in economics e Seminars in economic theory) e dall'avvio dei Job-market seminars e dei Workshops on Capital Markets.



L'intensificazione dell'attività convegnistica del Collegio, registrata nel 2007, è stata correlata all'avvio di una serie di eventi, destinati ad un'audience costituita non solo da tecnici e specialisti del settore economico/finanziario.

Pubblicazioni



Nel 2007, la comunità scientifica del Collegio ha elaborato 210 prodotti di ricerca, divisi in 117 working papers, 46 pubblicazioni su riviste referenziate e 47 altre pubblicazioni (Tabella 1). La maggior parte del materiale pubblicato è disponibile sia su supporto cartaceo, sia sul sito Internet del Collegio, da cui è possibile effettuare il download. Le visite al sito del Collegio, sono aumentate nel corso dell'ultimo anno del 34%, raggiungendo una media mensile di 7454.

La Fondazione conta al suo attivo sette serie di Working Papers, di cui sei legate all'attività delle Unità di Ricerca o dei Centri Autonomi e una invece, che riflette l'attività condotta della figure professionali afferenti alla Ricerca di Base.

Il Collegio ha avviato, nel 2007, il *'Progetto Qualità'* volto a incentivare la pubblicazione di articoli su riviste scientifiche peer-reviewed di particolare prestigio nei settori dell'economia, della finanza e della scienza politica.

Bilancio di Missione 2007

Il progetto ha conseguito ottimi risultati, con un incremento del numero di articoli editi su riviste scientifiche referenziate del 64%, tale aumento è in larga misura imputabile a pubblicazioni effettuate da collaboratori afferenti all'area funzionale della Ricerca di Base.

Formazione

Gli studenti, che hanno partecipato alle attività formative organizzate nel 2007 dal Collegio, sono stati 113 con un aumento del 26% rispetto all'anno precedente. Il Collegio sostiene tre Masters, organizzati dal Centro Autonomo CORIPE, e gestisce, in collaborazione con l'Università di Torino, quattro indirizzi di Dottorato ed il programma Allievi. Quest'ultimo, ispirato al modello dei College britannici, è indirizzato agli studenti, iscritti al corso di laurea magistrale dell'Università di Torino, i quali oltre ad assolvere agli obblighi previsti dal loro piano di studi, partecipano ad attività integrative svolte presso il Collegio. Questo programma si pone l'obiettivo di affinare la preparazione degli studenti, concorrendo al loro futuro inserimento in ambienti accademici e professionali internazionali.

**PRODUTTIVITA'**

L'efficacia nell'impiego, da parte del Collegio, del capitale umano e delle risorse finanziarie (input) per la produzione di iniziative, di pubblicazioni e di formazione (output) può essere valutata alla luce di alcuni indicatori specificamente definiti e calcolati a tale proposito.

L'indice di costo unitario esprime l'ammontare di risorse (al netto degli ammortamenti, degli accantonamenti ai fondi, delle tasse e delle spese per manutenzione straordinaria e ristrutturazione) assorbite da ciascun collaboratore alla ricerca.

In termini relativi, ciascun collaboratore alla ricerca richiede un ammontare di risorse pari a circa 22.500 euro.

L'indice di pubblicazione esprime la produttività dei collaboratori alla ricerca in termini di pubblicazioni per ricercatore. Tale rapporto è aumentato del 28%, nel biennio 2006-2007, raggiungendo il livello di 1.56.

L'indice iniziative per giorno lavorativo rappresenta la vivacità culturale del Collegio, in termini di eventi organizzati per 'giorno lavorativo.' Il 2007 è stato caratterizzato da una media di 4 eventi la settimana, con una frequenza non lontana da un evento/giorno.



Bilancio di Missione 2007

Il quadro relativo alla ripartizione percentuale dell'utilizzo delle risorse disponibili consente di valutare l'allineamento tra livello di *spending* e obiettivi strategici della Fondazione. La ripartizione percentuale per area dell'utilizzo delle risorse disponibili, è variata in modo significativo nel biennio 2006-2007, con un incremento di 7 punti percentuali delle risorse utilizzate per finanziare l'attività didattica e di ricerca ed una diminuzione di 4 e 3 punti delle risorse destinate rispettivamente alla gestione ordinaria dell'edificio e alle attività di supporto amministrativo. Le risorse utilizzate sono da intendersi sempre al netto degli ammortamenti, delle tasse, degli accantonamenti ai fondi e delle spese per manutenzione straordinaria e ristrutturazione. L'aumento della quota di risorse destinate al core business della Fondazione, la ricerca, mostra quindi un allineamento tra politiche di spesa ed obiettivi strategici.

Tabella 1. Statistiche riassuntive di Input e Output del CCA, comprensive dei dati relativi ai Centri Autonomi

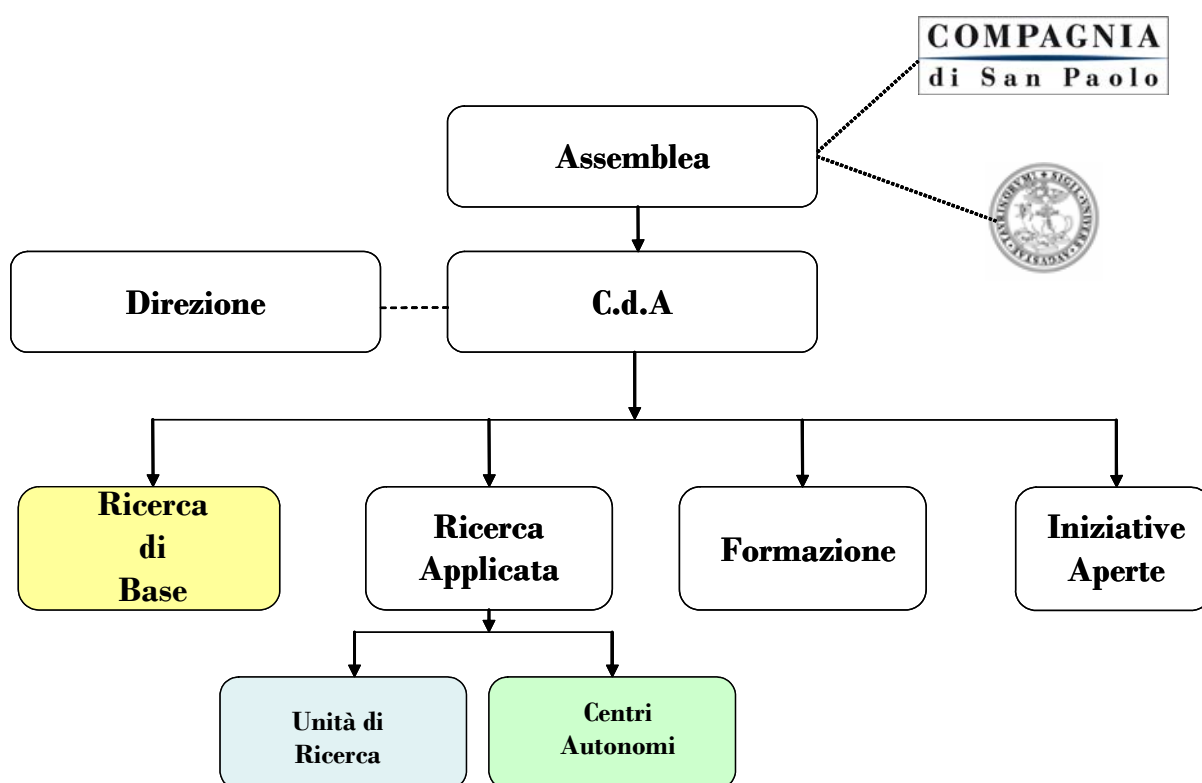
		2006	2007	Delta %
INPUT	CAPITALE UMANO	284	296	4%
	Dipendenti	14	17	21%
	Collaboratori con funzioni organizzative	1	2	100%
	Collaboratori alla ricerca	138	135	-2%
	Collaboratori coordinamento della ricerca	21	27	29%
	Collaboratori con funzioni di docenza o tutorship	110	115	5%
	RISORSE FINANZIARIE	5.306	6.879	30%
Totale risorse finanziarie	5.306	6.879	30%	
OUTPUT	CONVEGNI E SEMINARI	109	159	46%
	Seminari	96	133	39%
	Convegni	13	26	100%
	PUBBLICAZIONI	168	210	25%
	Working Papers	102	117	15%
	Articoli su riviste referenziate	28	46	64%
	Altre pubblicazioni	38	47	24%
	FORMAZIONE	90	113	26%
	Studenti Dottorati	57	64	12%
	Studenti Master	33	37	12%
Studenti Programma Allievi	0	12	-	

1. Organizzazione ed attività.

1.1 Il modello organizzativo

Il Collegio Carlo Alberto è una Fondazione di partecipazione, costituita nel 2004 dalla Compagnia di San Paolo e dell'Università di Torino. Gli organi del Collegio Carlo Alberto sono il Consiglio di Amministrazione, e l'Assemblea dei partecipanti (Figura 1).

Figura 1. Modello organizzativo di primo livello



Il Collegio, insieme ai propri Fondatori, si pone l'obiettivo di contribuire allo sviluppo, sul territorio nazionale, della ricerca e della formazione specialistica in campo economico e finanziario, con significative aperture anche ad altre scienze politico-sociali.

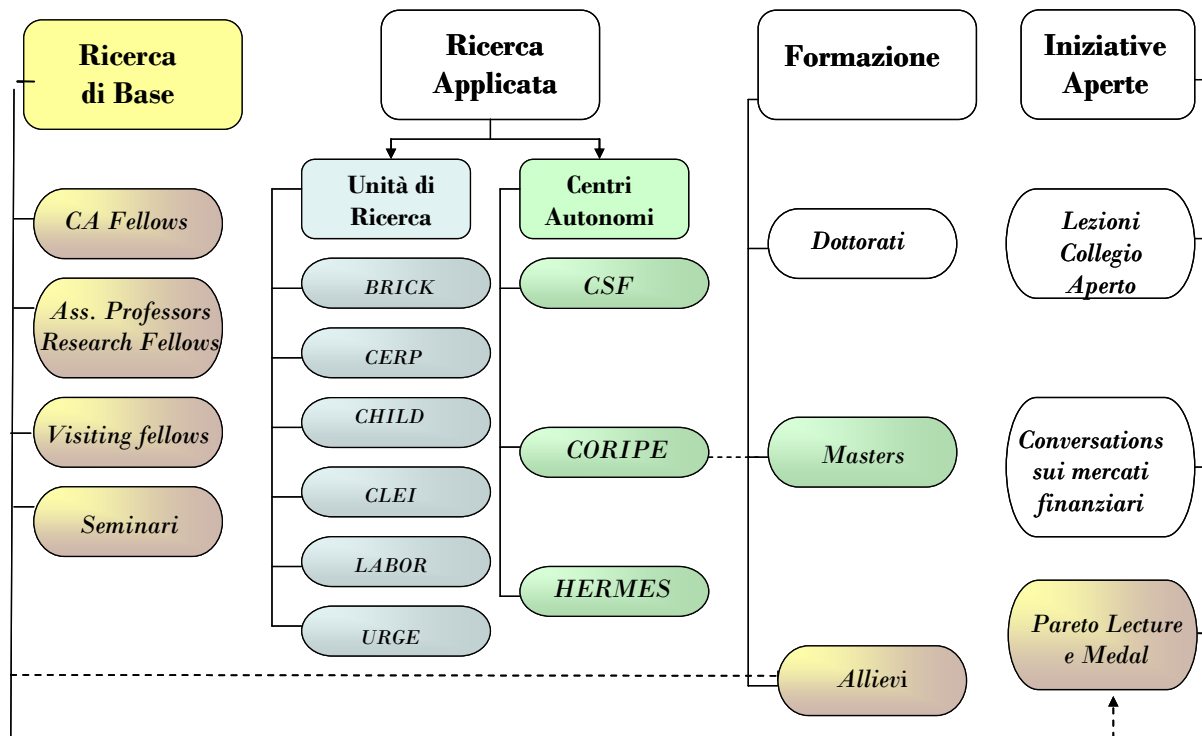
Il Collegio Carlo Alberto (Figura 1) è strutturato in quattro principali aree funzionali:

- Ricerca di Base.
- Ricerca Applicata (Unità di Ricerca e Centri Autonomi).
- Formazione.
- Iniziative Aperte.

Ognuna di queste aree raccoglie sotto la propria sfera d'influenza specifiche figure professionali, particolari iniziative ed in alcuni casi unità o centri di ricerca (Figura 2).

Nel resto di questa sezione verranno brevemente descritte le 4 suddette aree di attività.

Figura 2. Modello organizzativo di secondo livello



1.1.1 Ricerca di Base

L'area funzionale della Ricerca di Base si propone di riprodurre, all'interno della realtà del Collegio, alcuni degli elementi cardine dell'organizzazione dei College inglesi di Oxford e Cambridge. In quest'ottica il Collegio Carlo Alberto ha quindi selezionato, attraverso l'utilizzo di bandi aperti e la partecipazione al job-market internazionale, la propria Junior Faculty, costituita da giovani Assistant Professors e Research Fellows di diverse nazionalità e provenienti da prestigiose istituzioni universitarie europee e americane.

L'ambiente culturale del Collegio Carlo Alberto è inoltre animato da un gruppo di Carlo Alberto Fellows, in prevalenza docenti dell'Università di Torino, e dai Visiting Fellows, professori o ricercatori, provenienti da istituzioni straniere. Questi ultimi, per periodi di tempo definiti, svolgono la loro attività di ricerca all'interno del Collegio Carlo Alberto.

Le quattro serie di seminari, organizzate presso il Collegio (Monday lunch seminars, Seminars in economics, Seminars in economic theory e Workshops on capital markets), oltre ad attrarre oratori di fama internazionale, contribuiscono alla vivacità culturale della Fondazione e alla divulgazione dei risultati della ricerca condotta.

Il Collegio, in stretta collaborazione con l'Università di Torino, promuove e coordina il "Programma Allievi", dedicato a studenti iscritti ai corsi di laurea magistrale dell'ateneo torinese, i quali, oltre ad assolvere gli obblighi previsti dal loro piano di studi accademici, svolgono attività integrative presso il Collegio, sia frontali sia seminariali. Si rimanda al paragrafo specifico sull'iniziativa per ulteriori approfondimenti.

1.1.2 Ricerca Applicata

All'interno del Collegio, in conformità a specifici programmi di finanziamento, operano sei Unità di Ricerca, ognuna delle quali ha un proprio campo di specializzazione, e tre centri dotati di totale autonomia amministrativa e gestionale.

Unità di Ricerca

- BRICK: economia dell'innovazione, della complessità e della conoscenza.
- CERP: economia dei sistemi previdenziali ed ageing.
- CHILD: economia della famiglia.
- CLEI: analisi comparata del diritto, dell'economia e delle istituzioni.
- LABOR: economia del lavoro.
- URGE: governance europea.

Centri Autonomi

- CSF: specializzato negli studi sul federalismo.
- HERMES: dedicato agli studi sui trasporti e sui servizi locali.
- CORIPE: specializzato nella formazione e nella didattica post-laurea.

1.1.3 Formazione

La 'Didattica' è organizzata su tre direttrici: la prima è costituita dal Programma Allievi; la seconda è costituita dai quattro indirizzi di Dottorato, tra dei quali riuniti nella Scuola Pareto dell'Università di Torino; la terza infine è rappresentata dai Masters gestiti dal Centro Autonomo Coripe Piemonte.

1.1.4 Iniziative Aperte

Il Collegio ha recentemente avviato una serie di conferenze, denominate 'Collegio Aperto,' destinate ad un pubblico, rappresentato non solo di specialisti. Questo programma d'incontri ha la finalità di rafforzare, sul piano internazionale, le interazioni tra discipline diverse ed ampliare la diffusione dei risultati della ricerca.

Il medesimo spirito anima l'organizzazione annuale delle Pareto Lectures e l'assegnazione della Carlo Alberto Medal.

Le prime sono due conferenze, intitolate a Vilfredo Pareto, la seconda rappresenta invece un'iniziativa finalizzata ad incentivare la ricerca di frontiera, in campo economico da parte di studiosi italiani.

Nel corso dell'ultimo anno, il Collegio ha realizzato anche un'apertura verso il settore della finanza, mediante la creazione dell'Osservatorio sui mercati finanziari, il cui obiettivo è la ricognizione e la raccolta di quanto esiste sul tema, con presentazioni periodiche ed incontri seminariali, con la presenza di relatori di primo piano.

Il presente Bilancio di missione si propone quindi di fornire una visione d'assieme, il più possibile esaustiva e trasparente, delle risorse utilizzate e dei relativi risultati ottenuti dal Collegio, seguendo lo schema di processo riportato in Appendice 6.1, adattato al modello organizzativo della Fondazione (Figura 2).

2. Input

2.1 Capitale Umano

Il capitale umano costituisce la prima risorsa del Collegio Carlo Alberto.

Nel 2007 quasi 300 persone (esclusi gli studenti) hanno partecipato alle attività della Fondazione con un incremento del 4% rispetto al 2006 (Tabella 2).

La maggior parte di queste risorse sono state impiegate come addetti alla ricerca o come collaboratori con funzioni di docenza. Il totale dei soggetti appartenenti a queste due categorie professionali, rappresenta quasi l'84% del personale operante presso il Collegio.

L'aumento, in valore assoluto, di 3 unità del numero dei dipendenti, impiegati nei servizi amministrativi e tecnici, e l'aumento di 6 unità, del numero dei collaboratori con funzioni di coordinamento, sono correlati alla significativa crescita delle iniziative e delle attività svolte presso il Collegio.

L'importanza, all'interno del Collegio, della presenza di personale qualificato è chiaramente indicata dall'elevata percentuale, circa il 66%, di collaboratori con un titolo di studio post-laurea (master o dottorato).

Tabella 2. Prospetto riassuntivo collaboratori e dipendenti del CCA, comprensivo dei Centri Autonomi

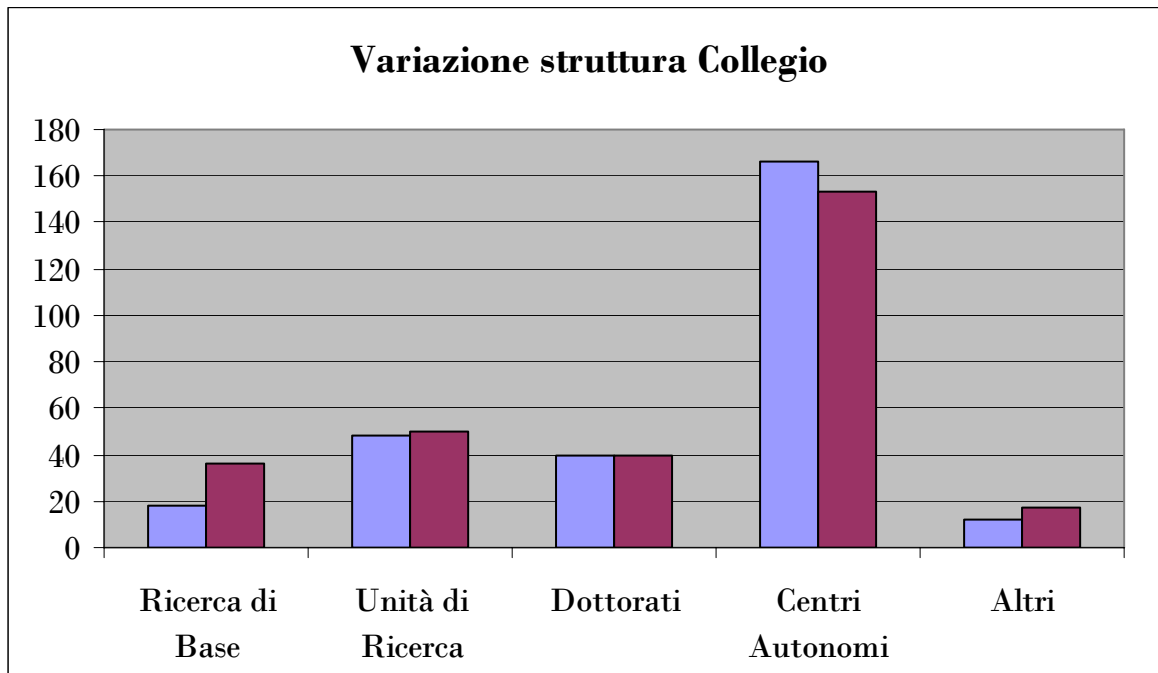
CAPITALE UMANO	2006		2007		Delta %
Totale persone	284		296		4,2%
Per tipologia di contratto					
Dipendenti	14	5%	17	6%	21%
Collaboratori con funzioni organizzative	1	0%	2	1%	100%
Collaboratori alla ricerca	138	49%	135	46%	-2%
Collaboratori coordinamento della ricerca	21	7%	27	9%	29%
Collaboratori con funzioni di docenza o tutorship	110	39%	115	39%	5%
Per genere					
M	197	69%	203	69%	3%
F	87	31%	93	31%	7%
Per titolo di studio					
Non in possesso di titolo di studio post-laurea	105	37%	100	34%	-5%
In possesso di titolo di studio post-laurea	179	63%	196	66%	9%
Per nazionalità					
Italiani	251	88%	266	90%	6%
Stranieri	33	12%	30	10%	-9%

Bilancio di Missione 2007

L'aumento del 4% (Tabella 2) delle persone, che hanno collaborato con la Fondazione nel 2007 rispetto al 2006, richiede un'analisi approfondita per comprendere il progressivo mutamento della struttura del Collegio (Grafico 1).

Nel 2007, il personale impiegato nell'area funzionale della Ricerca di Base è raddoppiato, con un incremento da 18 a 36 unità (Tabella 3), il personale delle Unità di Ricerca ed i collaboratori che operano nell'ambito dei Dottorati, quali docenti o tutors, sono rimasti invece invariati, assestandosi intorno alle 90 unità (Tabelle 4-5). Infine nel biennio 2006-2007, l'organico dei centri autonomi è passato da 166 soggetti a 153 (Tabella 6).

Grafico 1. Variazione (2006-2007) struttura del Collegio.



L'aumento di 18 unità (Tabella 3) del personale afferente alla Ricerca di Base si è concentrato per l'83% nel settore delle collaborazioni alla ricerca ed è stato costituito per il 22% da stranieri, rispecchiando così il focus delle linee guida pluriennali del Collegio, rappresentato dal potenziamento e dell'internazionalizzazione del capitale umano destinato alla ricerca.

Il job-market internazionale, il programma di visiting fellowships e di reaserch assistantships rappresentano le principali iniziative, che hanno consentito alla Fondazione di raggiungere i propri obiettivi strategici.

Bilancio di Missione 2007

Tabella 3. Prospetto riassuntivo dei collaboratori afferenti alla Ricerca di Base

Ricerca di Base	2006		2007		% Incremento
Totale persone	18		36		
Per tipologia					
Collaboratori alla ricerca	17	94%	32	89%	83%
Collaboratori coordinamento della ricerca	1	6%	4	11%	17%
Per genere					
M	14	78%	29	81%	83%
F	4	22%	7	19%	17%
Per titolo di studio					
Non in possesso di titolo di studio post-laurea	3	17%	9	25%	33%
In possesso di titolo di studio post-laurea	15	83%	27	75%	67%
Per nazionalità					
Italiani	17	94%	31	86%	78%
Stranieri	1	6%	5	14%	22%

Job-market Internazionale

All'inizio del 2007, il Collegio ha partecipato al job-market internazionale, tenutosi a Chicago, nel corso del quale, su di un totale di oltre 300 domande ricevute, sono stati esaminati 26 candidati, 10 dei quali hanno successivamente tenuto un job-market seminar presso il Collegio.

A conclusione del processo di selezione, il Collegio ha quindi effettuato cinque offerte: tre per posizioni di Assistant Professors e due per posizioni di Research Fellows.

POSIZIONE	NOME	UNIVERSITA' DI PROVENIENZA	AFFERENZA
AP	Theodoros Diasakos	Berkeley, University of CA	Junior Faculty
AP	Esteban Jaimovich	University College London	Junior Faculty
AP	Filippo Taddei	Columbia University	Junior Faculty
RF	Tetyana Dubovyk	University of Minnesota	Unità CERP
RF	Christine Hauser	University of Rochester	Unità CHILD

Visiting Fellowships

Il programma di Visiting Fellowships è stato potenziato, nel corso del 2007, consentendo a nove studiosi, provenienti da note università italiane ed estere, di condurre la loro attività di ricerca presso il Collegio, per un periodo tempo variabile tra i due e i quattro mesi.

Bilancio di Missione 2007

NOME	UNIVERSITA' DI PROVENIENZA
Sophie Bade	Penn State University
Maria Concetta Chiuri	Università di Bari
Stefano De Michelis	Università di Pavia
Luca Flabbi	Georgetown University
Christofer Flinn	New York University (CHILD)
Andrea Vindigni	Princeton University
Maurizio Viroli	Princeton University
Massimiliano Amarante	Columbia University
Etienne Wasmer	OFCE Paris

Research Assistantships

Il Collegio ha bandito sei posizioni di 'Research Assistant' per l'anno accademico 2007/2008, tre in collaborazione con i CA Fellows e gli Assistant Professors del Collegio, tre assegnate direttamente alle unità di ricerca.

Il Collegio ha inoltre bandito, in collaborazione con la Fondazione per la Scuola, tre posizioni di assistente alla ricerca, finalizzate alla realizzazione di materiale didattico e di formazione destinato agli insegnanti.

Il totale dei collaboratori alla ricerca (37) delle unità Cerp, Child, Clei, Labor e Urge è rimasto invariato, nel biennio 2006-2007. I collaboratori, incaricati del coordinamento della ricerca, sono invece aumentati da 11 a 13, in relazione all'incremento del numero di progetti sviluppati dalle suddette unità in partnership con istituzioni pubbliche e private. Lo sforzo, atto a rendere maggiormente internazionale il pool dei collaboratori dei centri di ricerca, si è manifestato nell'inserimento, all'interno delle unità Cerp e Child, di due nuove figure di Research Fellows, selezionate sul job-market di Chicago. La percentuale di collaboratori esteri è così aumentata dall'8% al 12% (Tabella 4).

Tabella 4. Prospetto riassuntivo dei collaboratori della area Ricerca Applicata (Unità di Ricerca)

Ricerca Applicata - Unità di Ricerca -	2006		2007	
Totale persone	48		50	
Per tipologia				
Collaboratori alla ricerca	37	77%	37	74%
Collaboratori coordinamento della ricerca	11	23%	13	26%
Per genere				
M	23	48%	24	48%
F	25	52%	26	52%
Per nazionalità				
Italiani	44	92%	44	88%
Stranieri	4	8%	6	12%

Bilancio di Missione 2007

Nel biennio 2006-2007, il numero totale di docenti e tutors, che hanno operato all'interno della Fondazione nell'ambito dei corsi di dottorato, è rimasto costante, pari a 40; tuttavia è variato il rapporto percentuale docenti e tutors (Tabella 5). Nel 2006, i docenti rappresentavano il 95% dei suddetti 40 collaboratori, mentre nel 2007, la medesima percentuale è scesa di 17 punti raggiungendo quota 78%. Parallelamente si è registrata un'inversione di tendenza sul fronte dell'impiego dei tutors, che sono aumentati, in termini assoluti, da 2 a 9 unità.

Tale cambiamento, nella composizione dell'organico dei collaboratori dell'area dei Dottorati è stato determinato dal riassetto organizzativo del dottorato IEL, ove la riduzione del numero delle docenze ed il contemporaneo incremento del numero dei tutors, sono stati finalizzati ad indirizzare gli studenti verso il carattere interdisciplinare del programma.

Tabella 5. Prospetto riassuntivo dei collaboratori dell'area Dottorati

Dottorati	2006		2007	
Totale persone	40		40	
Per tipologia				
Collaboratori con funzioni di docenza	38	95%	31	78%
Collaboratori coordinamento/tutorship	2	5%	9	23%
Per genere				
M	39	98%	39	98%
F	1	3%	1	3%
Per nazionalità				
Italiani	21	53%	28	70%
Stranieri	19	48%	12	30%

Il personale, che collabora con i centri autonomi è diminuito, nel biennio 2006-2007, da 166 a 153 unità: una variazione negativa dell'8% (Tabella 6). Tale riduzione è stata concentrata esclusivamente nel settore delle collaborazioni alla ricerca, che sono diminuite del 21%; mentre il numero dei dipendenti e dei collaboratori con funzioni coordinamento è rimasto invariato ed i docenti, in controtendenza, sono aumentati da 70 a 75.

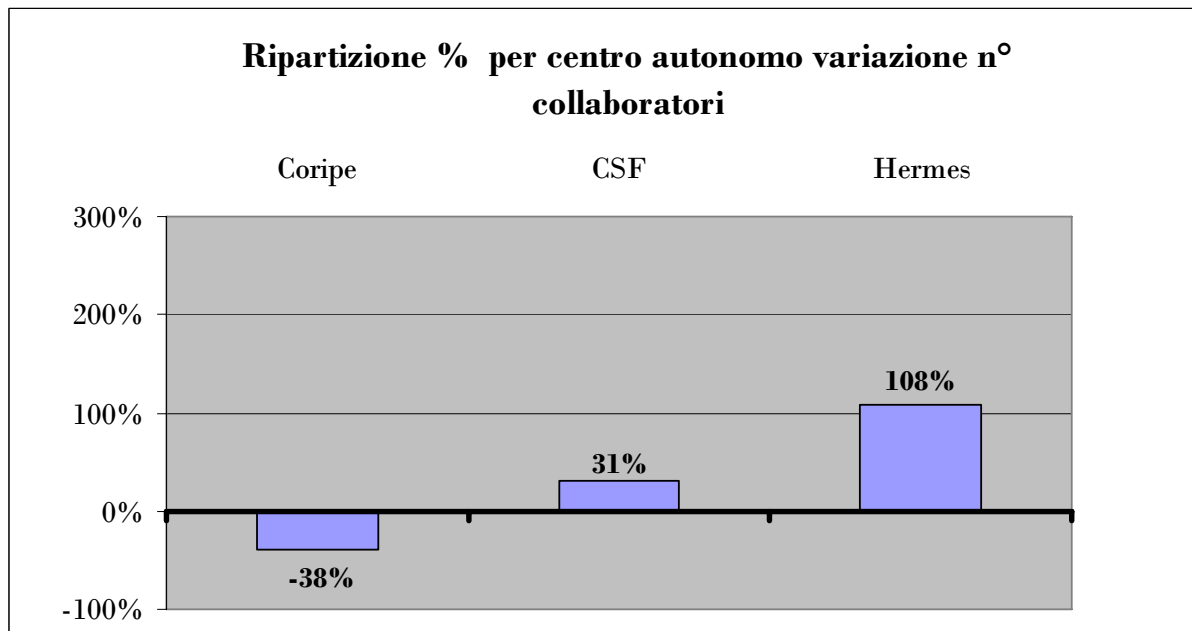
La diminuzione di 18 collaboratori alla ricerca è stata quasi esclusivamente determinata da un riassetto organizzativo, avvenuto all'interno del centro Hermes, (Grafico 2) ed atto a raggiungere una maggiore efficienza nell'impiego delle risorse disponibili.

Bilancio di Missione 2007

Tabella 6. Prospetto riassuntivo dei collaboratori dell'area Ricerca Applicata (Centri Autonomi)

Ricerca Applicata -Centri Autonomi-	2006		2007		Delta %
Totale persone	166		153		-8%
Per tipologia					
Dipendenti	3	2%	3	2%	0%
Collaboratori alla ricerca	84	51%	66	43%	-21%
Collaboratori coordinamento della ricerca	9	5%	9	6%	0%
Collaboratori con funzioni di docenza	70	42%	75	49%	7%
Per genere					
M	115	69%	105	69%	-9%
F	51	31%	48	31%	-6%
Per nazionalità					
Italiani	157	95%	147	96%	-6%
Stranieri	9	5%	6	4%	-33%

Grafico 2. Ripartizione percentuale per Centro Autonomo della variazione del numero di collaboratori



2.1.1 Integrazione tra Collegio e Fondatori

La Compagnia e l'Università partecipano alla crescita del Collegio secondo modalità del tutto differenti, ma ugualmente rilevanti.

La Compagnia di San Paolo sostiene l'attività del Collegio Carlo Alberto da punto di vista finanziario, l'Università contribuisce, invece essenzialmente, dal punto di vista del capitale umano, attraverso la partecipazione di numerosi docenti alle attività del Collegio.

Tabella 7. Statistiche del livello d'integrazione Collegio-Università

INTEGRAZIONE CON UNIVERSITA' DI TORINO	2006	2007
Collaboratori alla ricerca e coordinamento della ricerca	159	162
<i>di cui aventi incarico presso Università di Torino</i>	<i>57</i>	<i>58</i>
Incidenza percentuale	36%	36%

Il Collegio ha sempre cercato di raggiungere un elevato grado d'integrazione con l'Università di Torino, specialmente in termini di personale impiegato.

Il totale organico di collaboratori dedicati alla ricerca o al coordinamento della ricerca, 162 persone, operanti al Collegio nel 2007 (Tabella 2), conta 58 collaboratori, i quali possiedono un incarico anche presso l'Università di Torino (Tabella 7).

La crescita dell'organico dei collaboratori alla ricerca si è quindi sviluppata parallelamente all'integrazione, con il mantenimento dell'incidenza percentuale dei soggetti operanti sia all'interno del Collegio sia all'interno dell'Università invariata nel biennio 2006-2007 ed assestata intorno al 36%.

2.2 Risorse Finanziarie

Il Collegio Carlo Alberto ha registrato, nel corso dell'ultimo biennio, un notevole incremento delle entrate legate, sia alle erogazioni della Compagnia di San Paolo, sia alle collaborazioni delle Unità di Ricerca con istituzioni pubbliche e private.

L'andamento delle entrate si è sviluppato di pari passo con la crescita delle iniziative e delle attività organizzate dal Collegio.

Tabella 8. Risorse finanziarie disponibili al netto dell'utilizzo fondi

RISORSE FINANZIARIE	2006	2007
Totale	5.306.439	6.879.594
Per tipologia		
Contributo ordinario CSP	4.123.000	4.600.000
Contributo fdo pluriennale CSP		1.000.000
Contributo per ristrutturazione CSP	200.000	592.325
Contributo CSP per XIX- XX ciclo dottorati	176.270	96.106
Altri contributi	383.240	121.789
Proventi da finanziamenti esterni scientifici	61.733	265.127
Proventi da altri servizi	99.828	57.299
Proventi da gestione finanziaria	83.452	132.229
Sopravvenienze e proventi straordinari	178.916	14.719

Il contributo della Compagnia di San Paolo per il 2007, di euro 4.600.000, mostra un incremento del 12% rispetto all'anno precedente. In aggiunta al finanziamento istituzionale, la Compagnia ha stanziato un ulteriore finanziamento a carattere straordinario di 2.000.000 di euro, dei quali, nel corso del 2007, è stato erogato un importo pari alla prima metà. Nel biennio 2006-2007, i proventi derivanti da finanziamenti esterni sono raddoppiati, passando da circa 160.000 a 320.000 euro; tale incremento è stato determinato dalle molteplici collaborazioni avviate dal Collegio con enti privati e istituzioni pubbliche. I principali progetti, condotti nel corso del 2007 (Grafico 3), sono stati:

CERP

- La redazione del paper *'The role of occupational pension funds in hedging background risk: a normative approach in an international framework'* è stata finanziata dal Rotman Center for Pension Management dell'Università di Toronto con un contributo da 50.000 dollari.
- La ricerca condotta sullo sviluppo di un indice di rischio pensionistico ha ottenuto un contributo biennale di 55.000 euro, dalla Fondazione CRT, nell'ambito del progetto Alfieri.
- La collaborazione con la società di assicurazioni AXA, nell'ambito del progetto: *'Scenari ed ipotesi di cooperazione tra pubblico e privato per il benessere della popolazione anziana'* ha fruttato un contributo di 22.000 euro.

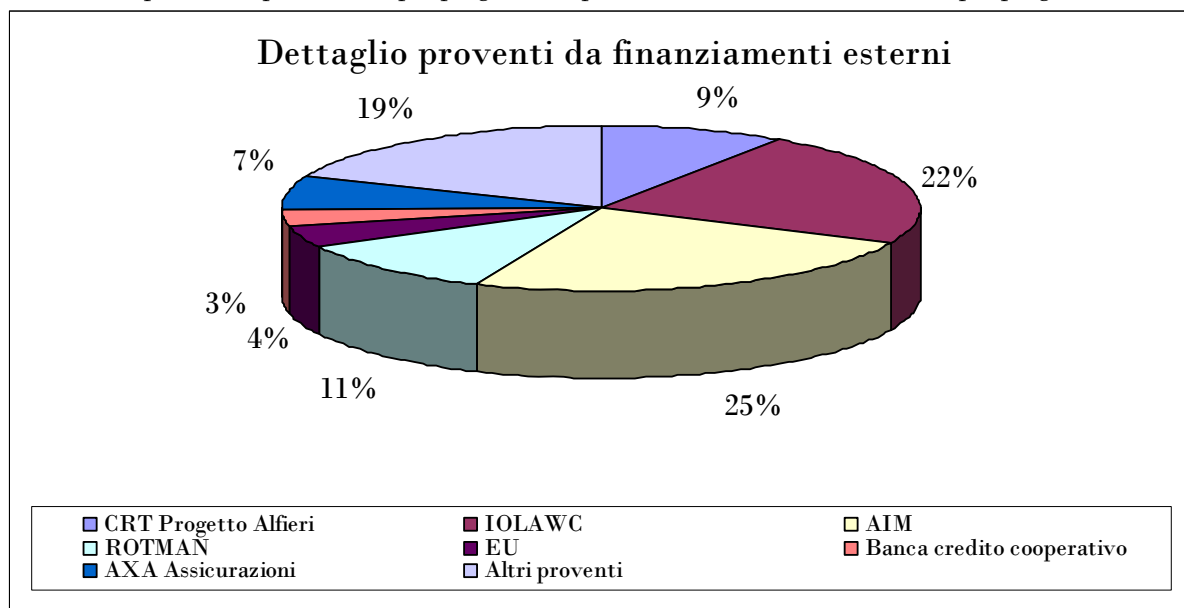
Bilancio di Missione 2007

- Il progetto Europeo AIM, volto allo sviluppo di un modello atto a valutare l'adeguatezza delle pensioni, ha consentito di ricevere, nel 2007, un contributo di circa 78.000 euro.

LABOR

- La collaborazione con la European Foundation for the Improvement of Working Conditions nell'ambito del progetto occupabilità degli anziani e la collaborazione con la medesima istituzione nell'ambito del progetto condizioni di lavoro, sicurezza ed occupabilità, sono state compensate, nel 2007, con un contributo di circa 70.000 euro.
- Il progetto di analisi dei bilanci delle Piccole medie imprese nell'Albese, svolto su commissione della Banca del Credito Cooperativo di Alba, è stato retribuito con un contributo di 10.000 euro.
- L'unità di ricerca Labor ha partecipato al progetto Alfieri sponsorizzato dalla Fondazione CRT, ricevendo nell'esercizio 2007 un contributo di circa 23.000 euro

Grafico 3. Ripartizione percentuale per progetto dei proventi da finanziamenti esterni per progetti scientifici



Nel 2007 il contributo della Compagnia di San Paolo per la ristrutturazione è aumentato di 392.000 rispetto al 2006, raggiungendo la soglia dei 600.000 euro (Tabella 8).

Tale incremento è stato determinato dal pagamento delle parcelle degli architetti, in funzione dello stadio di avanzamento lavori, e dagli investimenti effettuati per il miglioramento della connettività con l'Università di Torino.

I proventi derivanti dalla gestione finanziaria sono aumentati di circa 50.000 euro in funzione sia delle maggiori risorse disponibili sia di una loro più attenta gestione. Le sopravvenienze, i proventi straordinari e gli altri contributi sono diminuiti di circa 430.000 euro.

3. Output

La maggior parte delle risorse del Collegio sono destinate alla ricerca, che rappresenta l'attività principale della Fondazione. L'impegno del Collegio nel settore della formazione e della didattica post laurea è significativamente aumentato nel corso degli ultimi anni. Ai tre master organizzati dal Centro autonomo CORIPE e ai quattro indirizzi di dottorato si è aggiunto il programma Allievi, destinato agli studenti, iscritti al corso di laurea magistrale dell'Università di Torino.

Lo sviluppo delle attività di ricerca è stato accompagnato da una crescita delle iniziative volte alla diffusione ed al confronto dei risultati derivanti dalla ricerca stessa. Ciò è avvenuto percorrendo un doppio binario costituito, da un lato dai principali snodi del sistema accademico e scientifico internazionale, dall'altro dall'informazione rivolta a un pubblico più vasto o interessato ad alcuni specifici settori di studio.

L'attività di ricerca è stata svolta, nel corso del 2007, dalle diverse componenti del Collegio: CA Fellows, Visiting Fellows, Assistant Professors, Research Fellows, Research Assistant, Unità di Ricerca e Centri Autonomi. La progressiva crescita della Junior Faculty ha determinato una partecipazione, con maggiore rilievo relativo, di questa componente nel corso dell'anno.

CERP:

Nel corso dell'anno il centro di ricerca CERP, dedicato all'economia dei sistemi previdenziali, ha concentrato la propria attività nei seguenti ambiti:

- Sostenibilità e adeguatezza dei sistemi previdenziali.
- Scelte e percorsi di pensionamento dei lavoratori italiani.
- Scelte di risparmio e consumo delle famiglie.
- Re-distribuzione nei sistemi previdenziali.
- Long Term Care e partecipazione delle donne nel mercato del lavoro.
- Governance ed assets allocation dei fondi pensione.

CHILD:

Nel corso dell'anno, Child, il centro dedicato all'economia della famiglia, ha focalizzato la propria attività sulle tematiche di:

- Minimum Income: Policies and Simulations.
- Social norms and marriage markets.
- Fertilità e partecipazione al lavoro: gli effetti delle politiche sociali.
- Children outcomes: parental investments and social policies.

All'interno della classifica stilata dall'organizzazione RePEc a Febbraio 2008, concernente le migliori istituzioni italiane dedicate alla ricerca in campo economico, CHILD, inteso come network, occupa la terza posizione (<http://ideas.repec.org/top/top.italy.html>).

Bilancio di Missione 2007

LABOR:

Nel corso dell'anno, Labor, l'unità di ricerca dedicata all'economia del lavoro, ha curato diversi nuovi progetti tra cui:

- Nuove forme di lavoro in Italia ed in Piemonte: opportunità o discriminazione? Aspetti di mercato.
- Occupabilità degli anziani, in collaborazione la European Labour Foundation.
- Condizioni di lavoro, sicurezza ed occupabilità, in collaborazione con la European Labour Foundation.

URGE:

Nel corso dell'anno, Urge, l'unità di ricerca sulla governance europea, ha proseguito la propria attività in tre nuove aree tematiche:

- Governance delle politiche pubbliche in Europa.
- L'Europa sociale.
- Lo sviluppo politico in Europa.

CLEI:

Nel corso dell'anno, Clei ha focalizzato la propria attività di ricerca sulla tematica della Uniform Terminology for European Private Law.

Il 2007 è stato inoltre contraddistinto dalla nascita di due nuove entità: l' Unità di Ricerca in economia dell'innovazione, della complessità e della conoscenza (BRICK) e l'Osservatorio sui Mercati Finanziari, la cui attività entrerà a pieno regime nel 2008.

3.1 La Divulgazione

I risultati dell'attività di ricerca condotta presso il Collegio vengono divulgati su un duplice fronte costituito, da un lato dall'ampio spettro di iniziative seminariali e convegnistiche, dall'altro dalle diverse tipologie di pubblicazioni scientifiche specializzate. Il significativo impegno, assunto dal Collegio nel 2007, nella divulgazione dei risultati della propria ricerca, è testimoniato dalle 159 iniziative organizzate, 133 seminari e 26 convegni, delle quali il 60% si è tenuto presso la sede di Moncalieri ed il restante 40% presso enti terzi (Tabella 9).

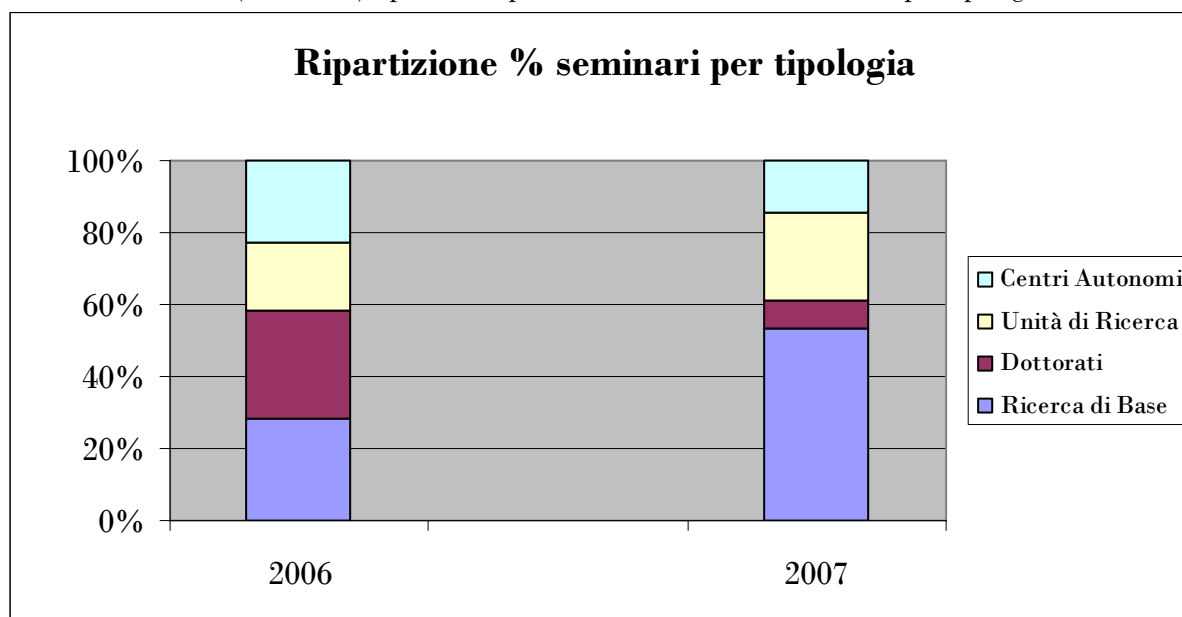
Tabella 9 Statistiche riassuntive delle iniziative organizzate dal CCA, dati comprensivi delle iniziative organizzate dai Centri Autonomi.

CONVEGNI E SEMINARI		2006		2007		Delta %
Totale iniziative		109		159		46%
Per tipologia						
	Seminari	96	88%	133	84%	39%
	Convegni	13	12%	26	16%	100%
Presso CCA		73	67%	95	60%	30%
Presso Enti Terzi		36	33%	64	40%	78%

3.1.1 Seminari

I seminari, organizzati dalla Fondazione, sono aumentati del 39%, nel biennio 2006-2007, con un peso crescente dei seminari afferenti all'area funzionale della Ricerca di Base, i quali sono passati dal rappresentare il 28%, del totale dell'attività seminariale del Collegio del 2006, al 53% del 2007 (Grafico 4).

Grafico 4. Confronto (2006-2007) ripartizione percentuale del numero di seminari per tipologia



Bilancio di Missione 2007

Il potenziamento delle tre serie di seminari già esistenti nel 2006, Monday lunch seminars, Seminars in economics e Seminars in economic theory, è stato affiancato dall'avvio dei Job-market seminars e dei Workshops on Capital Markets. I primi sono iniziative strettamente correlate all'attività di recruiting, avviata dal Collegio sul job-market internazionale; i secondi rappresentano invece un'iniziativa nata in collaborazione con l'unità di ricerca CERP.

Un trend di crescita dell'attività divulgativa per mezzo dei seminari può essere evidenziato anche nell'ambito delle Unità di Ricerca; per contro il numero dei seminari, organizzati dai Dottorati e dai Centri autonomi è diminuito in termini di peso percentuale sul totale dell'attività divulgativa, assestandosi intorno ad un 8% per i primi e ad un 14% per i secondi (Grafico 4).

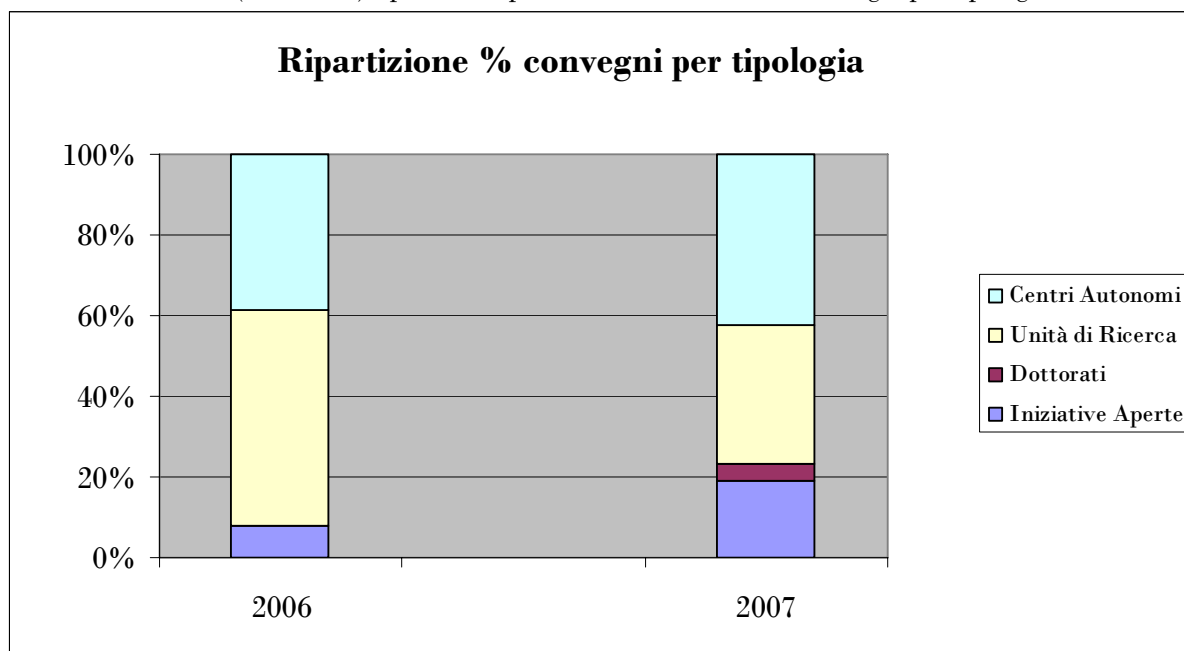
3.1.2 Convegni

L'attività convegnistica del Collegio è stata notevolmente intensificata. Nel corso del 2007 gli eventi organizzati sono raddoppiati rispetto al 2006 (Tabella 9) raggiungendo il totale di 26 convegni. Il numero di iniziative organizzate nell'ambito dell'area funzionale Iniziative Aperte ha assunto un peso percentualmente maggiore (Grafico 5), con una conseguente diminuzione dell'incidenza delle iniziative afferenti alle attività delle Unità di Ricerca.

Il Collegio ha infatti avviato numerosi eventi, destinati non solo ad un pubblico di studiosi specializzati, ma anche ad un'audience più ampia:

- Carlo Alberto Medal.
- Pareto Lectures.
- Collegio Aperto.

Grafico 5. Confronto (2006-2007) ripartizione percentuale del numero di convegni per tipologia



Bilancio di Missione 2007

Carlo Alberto Medal

Il processo di selezione per l'assegnazione della Carlo Alberto Medal 2007 ha visto coinvolti 304 partecipanti di cui 180 stranieri. Il Comitato di selezione, presieduto da Domenico Siniscalco, ha assegnato il riconoscimento a Nicola Persico (New York University), il quale ha tenuto il 13 giugno 2007, presso il Collegio, la Carlo Alberto Lecture, sul tema '*Law and Economics of Discrimination*'.

Pareto Lectures

Il 12 ed il 14 Giugno si sono svolte presso il Collegio le prime Pareto Lectures, tenute da speakers di fama internazionale, intitolate a Vilfredo Pareto.

Collegio Aperto

Collegio Aperto è la denominazione attribuita a una nuova serie di conferenze, rivolte al rafforzamento, sul piano internazionale, delle interazioni tra differenti discipline. Il carattere di open lectures, della serie Collegio Aperto, è finalizzato alla creazione dei presupposti per una sempre maggiore ricaduta sul territorio delle attività svolte presso il Collegio. L'iniziativa '*Collegio Aperto*' si configura inoltre quale attività complementare a quelle tradizionalmente svolte dall'Università di Torino, sottolineando così la complementarità del Collegio Carlo Alberto con l'Università.

3.2 Le Pubblicazioni

Le pubblicazioni rappresentano forse il più importante strumento per la divulgazione dei risultati della ricerca condotta presso il Collegio Carlo Alberto. La maggior parte del materiale pubblicato è disponibile, sia su supporto cartaceo sia sul sito internet del Collegio, da cui è possibile effettuarne il download.

Nel 2007, il sito www.carloalberto.org ha registrato una media di 7454 visite al mese, di cui il 50% provenienti da paesi stranieri ed il 39% dagli Stati Uniti, con un incremento del 34% rispetto all'esercizio precedente.

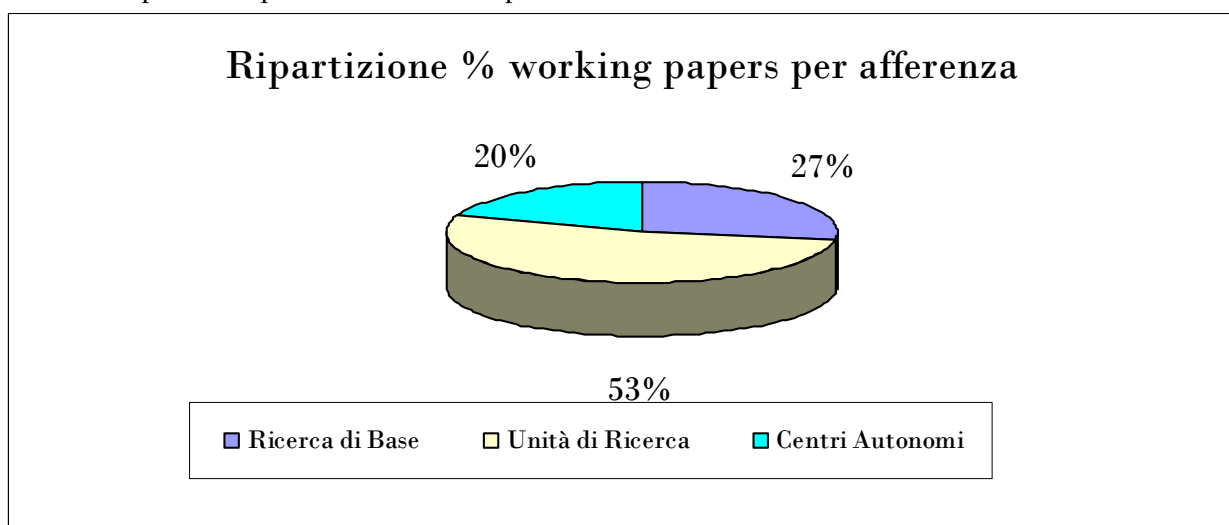
3.2.1 Working Papers

La Fondazione conta al suo attivo sette serie di Working Papers, di cui sei legate direttamente alle Unità di Ricerca o ai Centri Autonomi ed una invece, che riflette l'attività della Fondazione nell'ambito dell'area funzionale della Ricerca di Base. I 117 working papers (Tabella 10), pubblicati nel 2007, rispecchiano (Grafico 6) per il 53% il frutto dell'attività condotta dalle Unità Ricerca, per il 20% l'attività svolta dai Centri Autonomi e per il 27% il risultato dell'attività condotta dal Collegio nell'ambito dell'area della Ricerca di Base.

Tabella 10. Statistiche riassuntive delle pubblicazioni del CCA, dati comprensivi delle pubblicazioni dei Centri Autonomi

PUBBLICAZIONI	2006	2007	Delta %
Totale pubblicazioni	168	210	25%
Per tipologia			
Working Papers	102	117	15%
Articoli su riviste referenziate	28	46	64%
Libri	8	5	-38%
Altre pubblicazioni	30	42	40%

Grafico 6. Ripartizione percentuale WP 2007 per area di afferenza



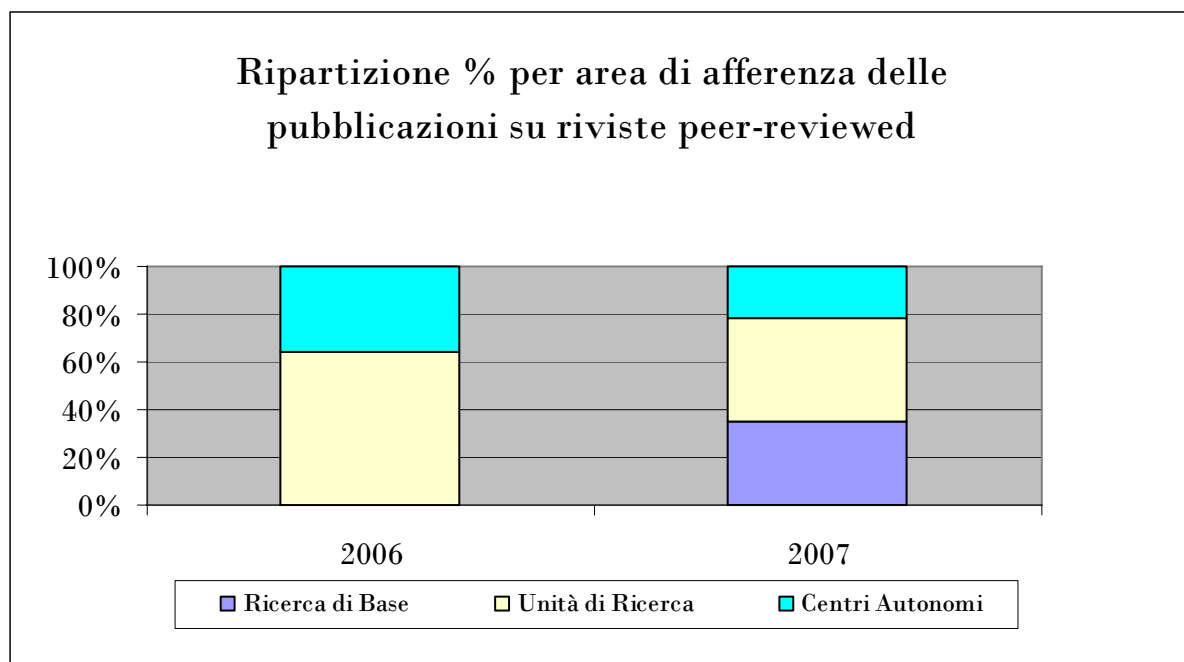
3.2.2 Articoli su riviste peer-reviewed

Il Collegio ha avviato, nel 2007, il *‘Progetto Qualità’* volto a incentivare la pubblicazione di articoli su riviste scientifiche peer-reviewed di particolare prestigio nei settori dell’economia, della finanza e della scienza politica.

Il progetto ha avuto ottimi risultati, il numero di articoli pubblicati nel 2007 su riviste scientifiche referenziate è aumentato del 64% rispetto all’anno precedente, passando da 28 a 46 articoli (Tabella 10).

Nel 2006, la pubblicazione di articoli su riviste referenziate veniva effettuata quasi esclusivamente da ricercatori, che collaboravano con le Unità di Ricerca o con i Centri Autonomi. Nel corso del 2007 è stata avviata l’attività di pubblicazione direttamente da soggetti operanti nell’ambito della Ricerca di Base; gli articoli pubblicati da questi collaboratori sono giunti, nell’arco di pochi mesi, a rappresentare il 35% del totale delle pubblicazioni del Collegio su riviste peer-reviewed, con un 43% afferente alle Unità di Ricerca ed il restante 22% ai Centri Autonomi (Grafico 7).

Grafico 7. Confronto (2006-2007) ripartizione percentuale pubblicazioni su riviste peer-reviewed per area di afferenza



3.3 Formazione

Il Collegio gestisce e supporta, in forma integrata con la ricerca, diverse attività di formazione e didattica non solo post-laurea:

- tre Masters, organizzati dal centro autonomo CORIPE;
- quattro indirizzi di Dottorato, coordinati in collaborazione con l'Università di Torino;
- il Programma Allievi.

Questo ultimo, ispirato al modello dei College britannici, è indirizzato agli studenti laureandi e mira a selezionare, mediante bando e/o nomina diretta, un numero variabile di studenti meritevoli dell'Università di Torino, i quali, oltre ad assolvere gli obblighi previsti dal loro piano di studi accademici, svolgono attività integrative presso il Collegio. Questo programma si pone l'obiettivo di affinare la preparazione degli studenti, concorrendo al loro futuro inserimento in ambienti accademici e professionali internazionali.

I 113 studenti, che, nel 2007, hanno frequentato il Collegio, nell'ambito dei suddetti programmi formativi, evidenziano una crescita del corpo studenti del 26%, rispetto all'anno precedente (Tabella 11).

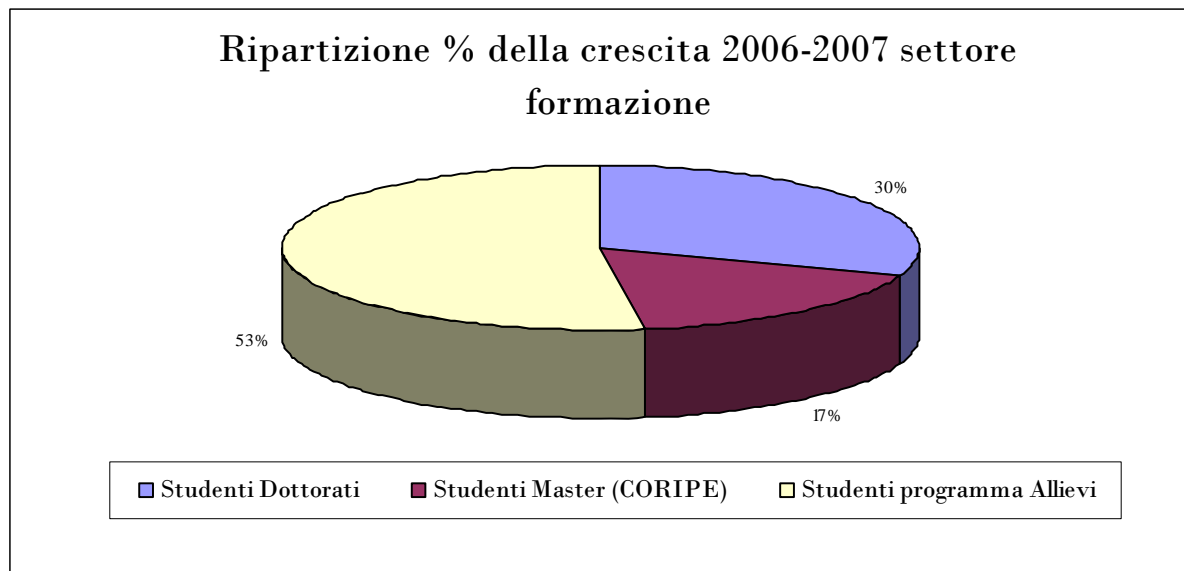
Tabella 11. Prospetto riassuntivo relativo agli studenti al CCA per tipologia di programma frequentato

FORMAZIONE	2006	2007	Delta %
Totale studenti	90	113	26%
Per tipologia di programma			
Studenti Dottorati	57	64	12%
Studenti Master (CORIPE)	33	37	12%
Studenti programma Allievi	0	12	
Per genere			
M	45	56	24%
F	45	57	27%
Per nazionalità			
Italiani	68	81	19%
Stranieri	22	32	45%
Età media	32	29	

Gli studenti dei corsi di Dottorato sono aumentati del 12% passando da 57 unità, nel 2006, a 64, nel 2007. Medesima crescita percentuale è stata registrata per gli studenti dei Masters, che da 33 sono passati a 37. L'avvio del programma Allievi, che nel 2007 ha contato 12 partecipanti, ha giocato un ruolo determinante nell'incremento del numero di studenti che hanno frequentato il Collegio. L'equilibrio nella ripartizione degli studenti in base al genere è rimasto invariato nel biennio 2006-2007, mentre la spinta all'internazionalizzazione, che ha caratterizzato il personale del Collegio dedito alla ricerca, appare riflessa anche all'interno del corpo studenti, con una crescita nel numero di stranieri da 22 a 32 unità. I programmi di Dottorato e in particolare quello in *'Comparative*

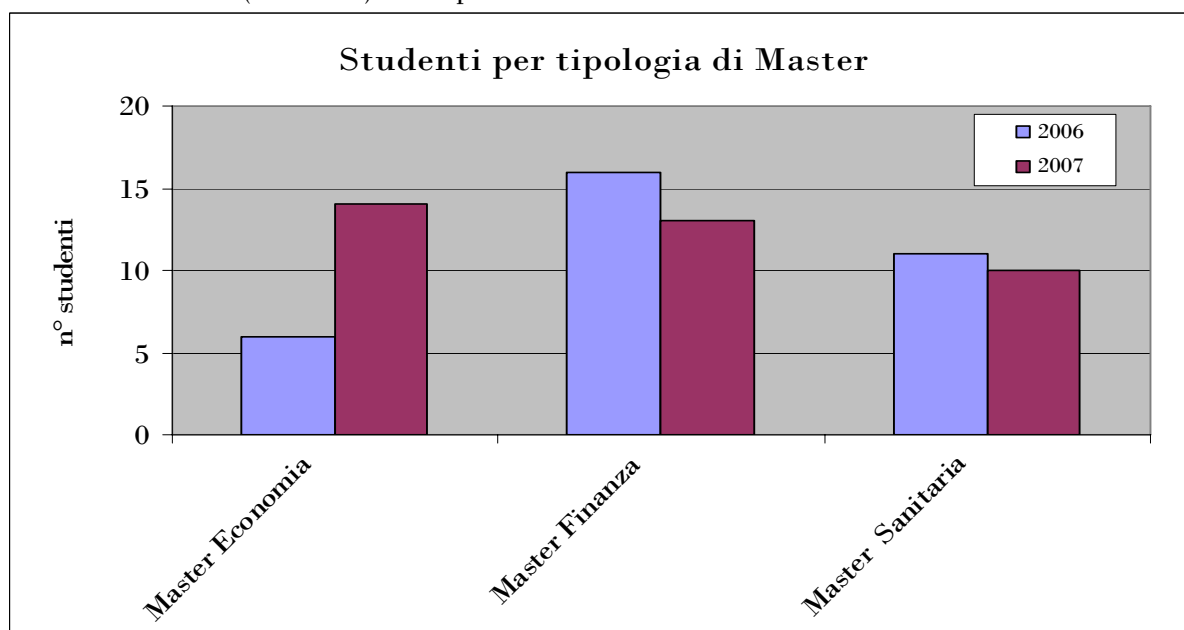
Analysis of Institutions Economics and Law' hanno contribuito in modo determinante all'internazionalizzazione del profilo degli studenti ospitati presso il Collegio.

Grafico 8. Ripartizione percentuale della crescita degli studenti al CCA



I programmi di Masters, gestiti dal CORIPE, Master in Economia, Master in Finanza e Master in Economia e Politica Sanitaria, sono stati caratterizzati da una crescita del numero di studenti iscritti e da una contemporanea significativa variazione del mix. Gli studenti iscritti al Master in Economia (Grafico 9) sono pressoché raddoppiati, mentre quelli iscritti al Master in Finanza o Economia e Politica Sanitaria sono diminuiti rispettivamente di tre ed una unità.

Grafico 9. Variazione (2006-2007) nella ripartizione del numero di studenti tra i differenti corsi di Master



4. Relazioni Input – Output

L'ultima parte di questo Bilancio di Missione è dedicata a definire degli indicatori, che consentano di mettere in relazione i fattori di Input e di Output, riportati nello schema di processo del Collegio Carlo Alberto e descritti nei precedenti paragrafi. Tali indicatori avranno principalmente lo scopo di mostrare l'efficacia nell'impiego degli Input per la produzione dei relativi Output.

Costo unitario collaboratori alla ricerca

Il costo unitario per collaboratore alla ricerca è di circa 22.500 euro.

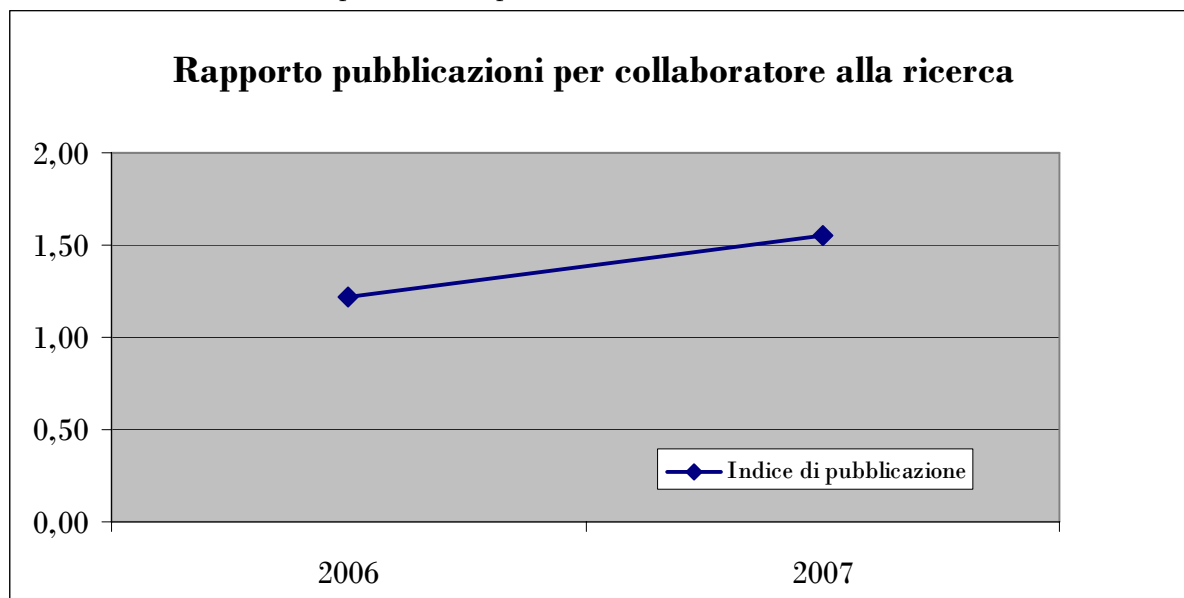
Tale costo considera tutte le spese relative alla ricerca, al netto degli ammortamenti, degli accantonamenti ai fondi e delle tasse, rapportate al numero di collaboratori alla ricerca del 2007 (135). Considerando che la maggior parte di questi costi, sono relativi al personale, ed alle trasferte, il rapporto è da reputarsi soddisfacente.

Pubblicazioni per collaboratore alla ricerca

Tale indicatore esprime il numero di pubblicazioni (WP, libri, articoli referenziati ecc.) per collaboratore alla ricerca.

Questo rapporto è passato da 1.22 nel 2006 ad 1.56 nel 2007 con una relativa crescita percentuale del 28%, mostrando così una più proficua attività di ricerca e conseguente attività divulgativa (Grafico 10).

Grafico 10. Andamento indice pubblicazioni per ricercatore



Bilancio di Missione 2007

Docenti e collaboratori per studente.

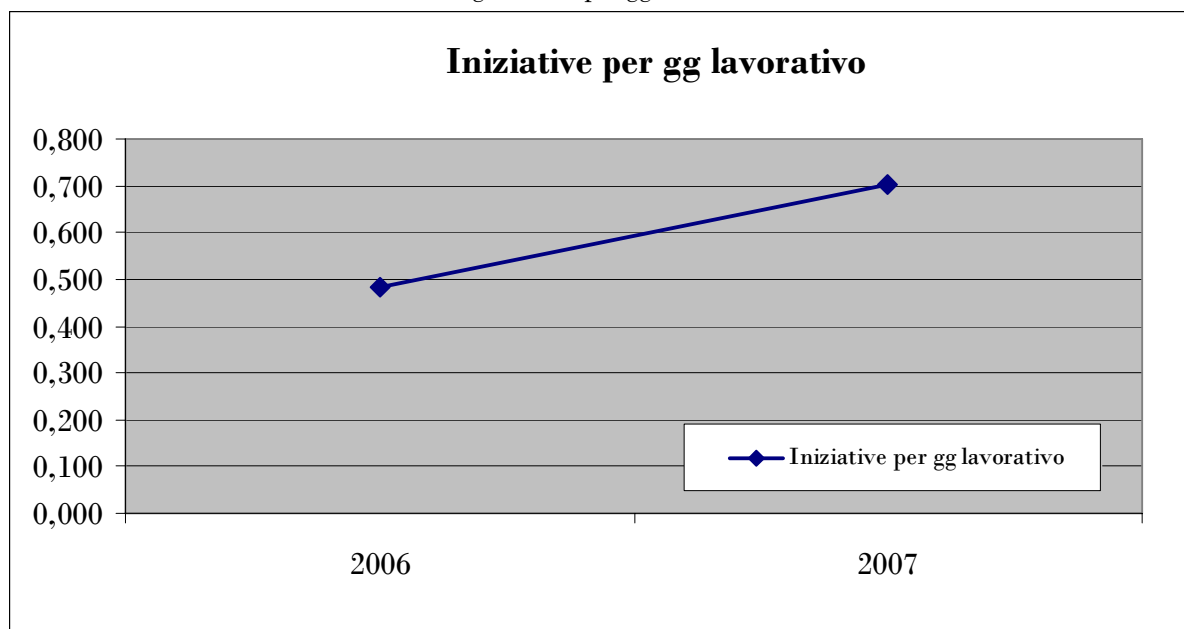
L'elevato standard qualitativo offerto agli studenti dei corsi di Master, Dottorato e del programma Allievi è rilevabile dal rapporto (Docenti+Collaboratori alla Ricerca) per studente, che pur essendo diminuito nel biennio 2006-2007, si mantiene ad un livello decisamente elevato: al di sopra delle due unità.

Iniziative per giorno lavorativo

La vivacità culturale del Collegio è ben testimoniata dal numero di iniziative organizzate per giorno lavorativo. I giorni lavorativi, considerati in questo calcolo sono quelli dal Lunedì al Venerdì, escludendo il mese di Agosto e parte del mese di Dicembre.

Tale rapporto è passato, nel biennio 2006-2007, da 0.4 a 0.7, quindi da un convegno/seminario ogni due giorni a quasi un'iniziativa al giorno.

Grafico 11. Andamento indice iniziative organizzate per gg. lavorativo

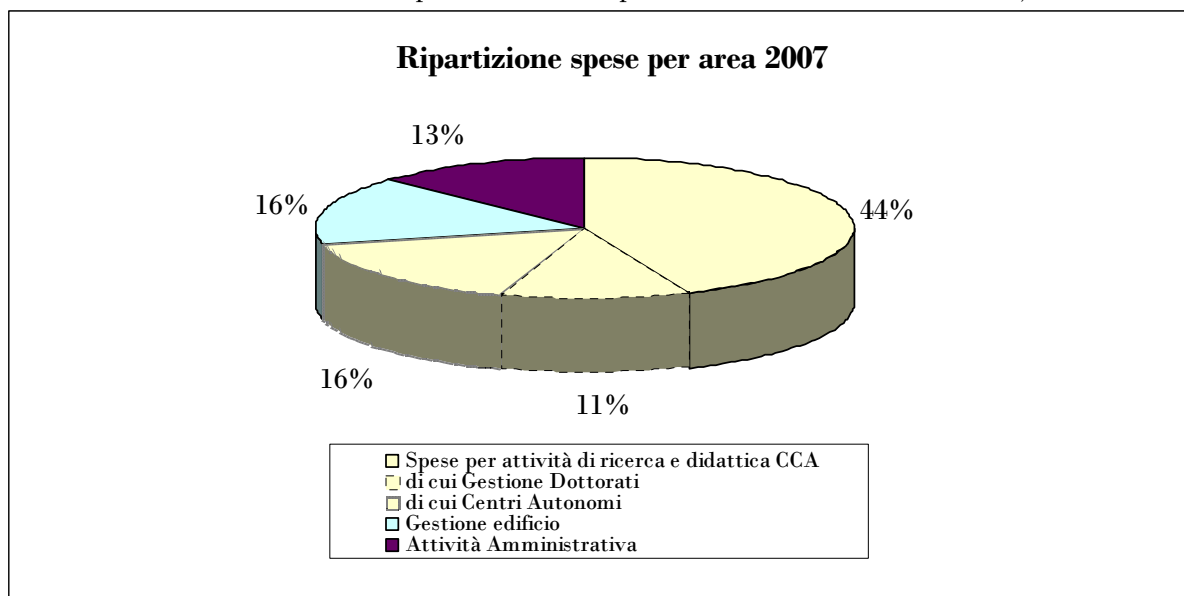


Bilancio di Missione 2007

Utilizzo risorse finanziarie per area

Le risorse finanziarie, messe a disposizione della Fondazione nel 2007, sono state utilizzate per il 71% per attività di ricerca e didattica, per il 16% ed il 13% rispettivamente per la gestione ordinaria dell'edificio e l'amministrazione (Grafico 12). L'utilizzo delle risorse finanziarie è da intendersi in termini di spesa per area; spesa al netto degli accantonamenti ai fondi, degli ammortamenti, delle tasse e dei costi straordinari, relativi alla manutenzione ed alla ristrutturazione dell'edificio.

Grafico 12. Ripartizione spese 2007 per area (spese al netto degli ammortamenti, delle tasse, dell'accantonamento ai fondi e delle spese straordinarie per manutenzione e ristrutturazione).



Nel 2006, le medesime percentuali di utilizzo delle risorse finanziarie per area ammontavano al 64% per attività di ricerca e didattica, 20% e 16% rispettivamente per gestione ordinaria dell'edificio ed attività amministrativa. Il biennio 2006-2007 è stato quindi contraddistinto da una progressiva crescente concentrazione dell'utilizzo delle risorse, messe a disposizione del Collegio, in quelle aree, che rappresentano il focus dell'attività della Fondazione (Grafico 13)

L'incidenza percentuale delle spese, (al netto degli ammortamenti, delle tasse, dell'accantonamento ai fondi e delle spese per manutenzione straordinaria e ristrutturazione) per l'attività scientifica e delle unità di ricerca sul totale delle spese (al netto degli ammortamenti, delle tasse, dell'accantonamento ai fondi e delle spese per manutenzione straordinaria e ristrutturazione) è passata dal 27.45% nel 2006 al 43.49% nel 2007. L'incidenza delle spese per la gestione dei dottorati e l'erogazione delle borse di studio è rimasta all'11% circa, mentre l'incidenza dei trasferimenti ai centri autonomi sul totale delle spese è diminuita dal 23.91% al 16.29% (Grafico 14)

Bilancio di Missione 2007

Grafico 13. Confronto (2006-2007) ripartizione percentuale totale delle spese per area (spese al netto degli ammortamenti, delle tasse, dell'accantonamento ai fondi e delle spese straordinarie per manutenzione e ristrutturazione).

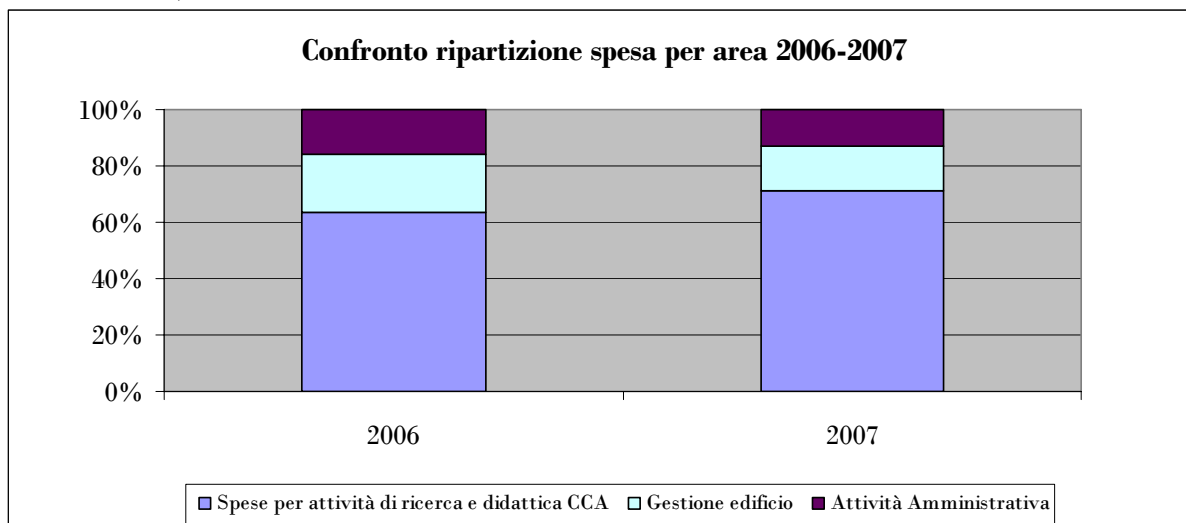
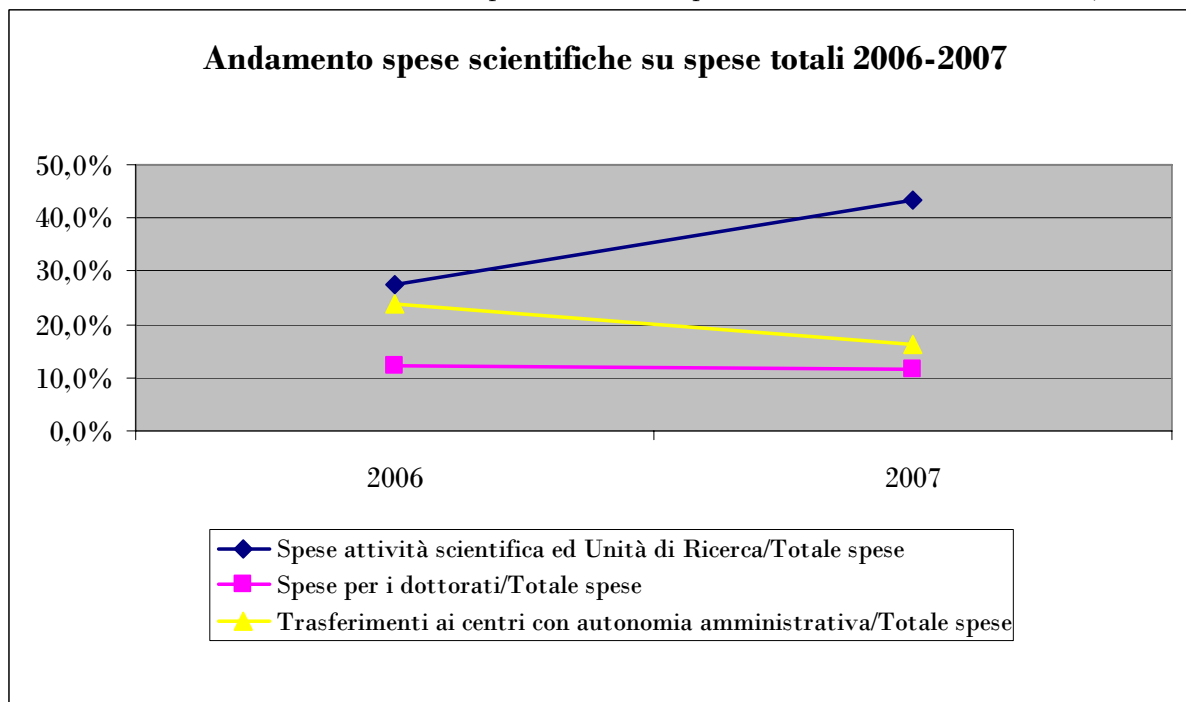


Grafico 14 Andamento rapporto spese scientifiche su spese totali (spese al netto degli ammortamenti, degli accantonamenti ai fondi, delle tasse e delle spese straordinarie per manutenzione e ristrutturazione).

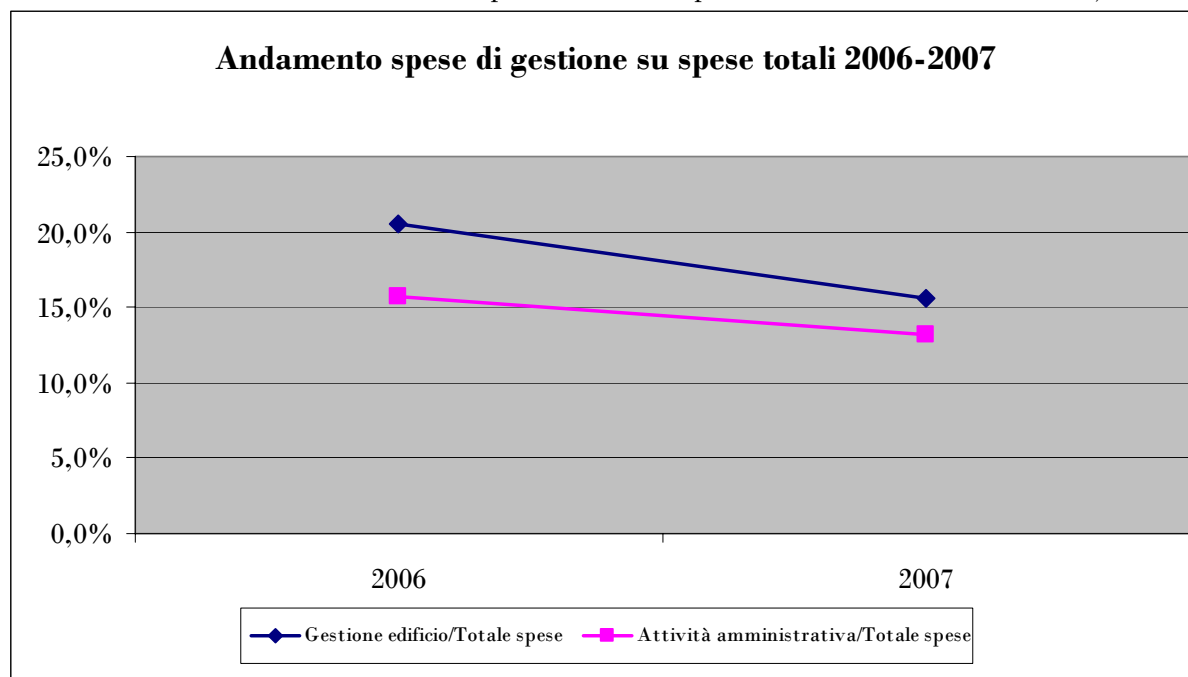


Particolarmente rilevante (Grafico 15) è la riduzione dell'incidenza percentuale delle spese (al netto degli ammortamenti, delle tasse, dell'accantonamento ai fondi e delle spese per manutenzione straordinaria e ristrutturazione) per la gestione ordinaria dell'edificio e per le attività amministrative sul totale delle spese. Tali incidenze passano rispettivamente dal 20.55% al 15.6% e dal 15.75% al 13.17%. Questa riduzione testimonia uno sforzo e una

Bilancio di Missione 2007

tensione sempre costante verso un utilizzo sempre più efficiente delle risorse a disposizione, utilizzo focalizzato sulle attività primarie del Collegio: la ricerca e la formazione specialistica.

Grafico 15. Andamento spese di gestione su spese totali (spese al netto degli ammortamenti, degli accantonamenti ai fondi, delle tasse e delle spese straordinarie per manutenzione e ristrutturazione).



5. Sostenibilità ambientale

La significativa crescita registrata sia a livello di personale, che collabora con il Collegio, sia a livello di attività e iniziative svolte presso il Collegio, ha avviato una riflessione sull'impatto ambientale del Collegio e sulla conseguente impostazione di una politica di sostenibilità ambientale.

Nei limiti dei vincoli posti dall'edificio, e in attesa di una futura ristrutturazione complessiva, l'impostazione di questa riflessione ha preso avvio agendo principalmente su due fronti:

- la riduzione dei consumi energetici: gas ed energia elettrica;
- sensibilizzazione dei residenti al Collegio alla questione dell'impatto ambientale.

Nonostante l'aumento delle persone, che collaborano con il Collegio, delle iniziative organizzate e quindi delle aree utilizzate, il consumo di gas metano è diminuito nel 2007 di oltre il 20% rispetto al 2006, con un risparmio di combustibile pari a circa 30.000 metri cubi. Questo risultato è stato raggiunto grazie:

- ad una progressiva e graduale revisione degli elementi riscaldanti e degli infissi, al fine di rendere più efficiente la distribuzione del calore all'interno dell'edificio;
- ad un'accurata regolazione delle temperature prodotte dalle caldaie.

Per quanto riguarda l'energia elettrica, già da fine 2006, il Collegio ha optato per la fornitura di energia derivante da fonti rinnovabili al 100 % e certificate RECS.

A livello individuale, il Collegio ha iniziato a diffondere informazioni allo scopo di sensibilizzare i residenti sulle modalità per contribuire a minimizzare l'utilizzo di energia e a ridurre gli sprechi. In questa ottica è già stato implementato l'utilizzo di cartucce riciclate o rigenerate per le stampanti dei computer, quando possibile.

Per il 2008 l'impegno è di lanciare una più efficace campagna di sensibilizzazione, mediante la creazione di un gruppo di lavoro, che cerchi d'indirizzare le azioni di ogni singolo individuo alla riduzione degli sprechi di carta, di cartucce per stampanti, di energia elettrica e di materiali non riciclabili.

Il Collegio si è inoltre posto l'obiettivo di sostituire gradualmente l'utilizzo di bicchieri e vettovaglie di plastica con materiali riutilizzabili o in alternativa con materiali biodegradabili.

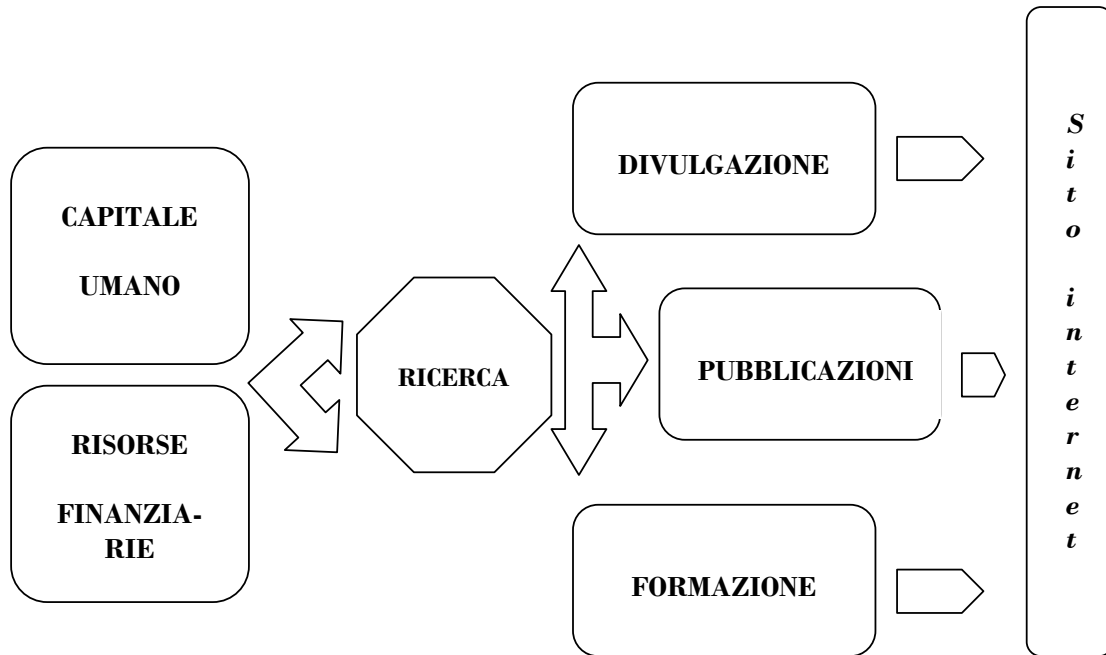
Verrà proseguito il lavoro, iniziato nel 2007, di revisione dell'impianto di riscaldamento, aumentando il numero di termosensori per migliorarne l'efficienza.

Verrà proseguita anche l'attività di ripasso degli infissi, valutando l'opportunità di installare in alcune aree doppi vetri e con l'impegno di coibentare il sottotetto, che causa notevoli dispersioni di calore al secondo piano dell'edificio.

Si valuterà inoltre l'opportunità di allacciare l'impianto al teleriscaldamento, attivo a Moncalieri e localmente situato non distante dal nostro edificio.

6. Appendici

6.1 Schema del processo produttivo



6.2 Elenco delle Tabelle

NUMERO TABELLA	TITOLO TABELLA
Tabella 1	Statistiche riassuntive di Input e Output del CCA, comprensive dei dati relativi ai Centri Autonomi.
Tabella 2	Prospetto riassuntivo collaboratori e dipendenti del CCA, comprensivo dei Centri Autonomi.
Tabella 3	Prospetto riassuntivo dei collaboratori afferenti alla Ricerca di Base.
Tabella 4	Prospetto riassuntivo dei collaboratori della area Ricerca Applicata (Unità di Ricerca)
Tabella 5	Prospetto riassuntivo dei collaboratori dell'area Dottorati.
Tabella 6	Prospetto riassuntivo dei collaboratori dell'area Ricerca Applicata (Centri Autonomi)
Tabella 7	Statistiche del livello d'integrazione Collegio-Università.
Tabella 8	Risorse finanziarie disponibili al netto dell'utilizzo fondi.
Tabella 9	Statistiche riassuntive delle iniziative organizzate dal CCA, dati comprensivi delle iniziative organizzate dai Centri Autonomi.
Tabella 10	Statistiche riassuntive delle pubblicazioni del CCA, dati comprensivi delle pubblicazioni dei Centri Autonomi.
Tabella 11	Prospetto riassuntivo relativo agli studenti al CCA per tipologia di programma frequentato.

6.3 Elenco delle Figure

NUMERO FIGURA	TITOLO FIGURA
Figura 1	Modello organizzativo di primo livello
Figura 2	Modello organizzativo di secondo livello

6.4 Elenco dei Grafici

NUMERO GRAFICO	TITOLO GRAFICO
Grafico 1	Variazione (2006-2007) struttura del Collegio.
Grafico 2	Ripartizione percentuale per centro autonomo della variazione del numero di collaboratori.
Grafico 3	Ripartizione percentuale per progetto dei proventi da finanziamenti esterni per progetti scientifici.
Grafico 4	Confronto (2006-2007) ripartizione percentuale del numero di seminari per tipologia.
Grafico 5	Confronto (2006-2007) ripartizione percentuale del numero di convegni per tipologia.
Grafico 6	Ripartizione percentuale WP 2007 per area di afferenza.
Grafico 7	Confronto (2006-2007) ripartizione percentuale pubblicazioni su riviste peer-reviewed per area di afferenza.
Grafico 8	Ripartizione percentuale della crescita degli studenti al CCA
Grafico 9	Variazione (2006-2007) nella ripartizione del numero di studenti tra i differenti corsi di Master.
Grafico 10	Andamento indice pubblicazioni per ricercatore.
Grafico 11	Andamento indice iniziative organizzate per gg lavorativo.
Grafico 12	Ripartizione spese 2007 per area (spese al netto degli ammortamenti, delle tasse, dell'accantonamento ai fondi e delle spese straordinarie per manutenzione e ristrutturazione).
Grafico 13	Confronto (2006-2007) ripartizione percentuale totale delle spese per area (spese al netto degli ammortamenti, delle tasse, dell'accantonamento ai fondi e delle spese straordinarie per manutenzione e ristrutturazione).
Grafico 14	Andamento rapporto spese scientifiche su spese totali (spese al netto degli ammortamenti, degli accantonamenti ai fondi, delle tasse e delle spese straordinarie per manutenzione e ristrutturazione).
Grafico 15	Andamento spese di gestione su spese totali (spese al netto degli ammortamenti, degli accantonamenti ai fondi, delle tasse e delle spese straordinarie per manutenzione e ristrutturazione).

Bilancio di Missione 2007

6.5 Elenco dei convegni e seminari

Seminari 2006

"Keeping up with the Joneses: Evidence from Micro Data" (E. Ravina, Stern Business School - New York University).

Organizzato da: DSE.

Sede: Collegio Carlo Alberto, 11 Gennaio.

"Olympic Unfairness and the Last Inner Lane" (N. Hjort, Università di Oslo).

Organizzato da: DECAF.

Sede: Collegio Carlo Alberto, 20 Gennaio.

"The American productivity miracle and Europe. The end of convergence" (Paolo Crosetto, URGE).

Organizzato da: URGE.

Sede: Collegio Carlo Alberto, 02 Febbraio.

"L'ONU di fronte alla guerra: dal peacekeeping alla polizia internazionale" (G. Finizio, Centro Studi sul Federalismo).

Organizzato da: CSF.

Sede: dipartimento di studi politici, Università di Torino, Via Giolitti 33, 2 Febbraio.

"La Stima Indiretta: una rassegna di procedure ed esperienze computazionali" (C. Bianchi e D. Fiaschi, Università degli Studi di Pisa).

Organizzato da: LABOR.

Sede: Collegio Carlo Alberto, 16 Febbraio.

"Forme di governo delle democrazie nascenti. 1689-1799" (E. Rotelli).

Organizzato da: CSF.

Sede: Fondazione Luigi Einaudi, via Principe Amedeo, 34 – Torino, 3 Marzo.

"A critical analysis of the reform of the severance payments system in Italy: its effects on the cost of capital for SMEs and their access to bank credit" (R. Calcagno, University of Amsterdam e CeRP).

Organizzato da: CeRP.

Sede: Collegio Carlo Alberto, 3 Marzo.

"Anticipating Reforms: Work and Retirement in Germany" (F. Giavazzi, IGIER, Università Bocconi).

Organizzato da: DSE.

Sede: Collegio Carlo Alberto, 8 Marzo.

"Democrazia cosmopolitica e federalismo" (R. Marchetti, Istituto Universitario Europeo di Firenze).

Organizzato da: CSF.

Sede: dipartimento di studi politici, Università di Torino, Via Giolitti 33, 9 Marzo.

"Does Information Increase Political Support for Pension Reform?" (Tito Boeri, IGIER - Università Bocconi).

Organizzato da: DSE.

Sede: Collegio Carlo Alberto, 15 Marzo.

Bilancio di Missione 2007

"Separation of Powers, the rule of law and economics performance" (S. Ratnapala, University of Queensland and ICER).

Organizzato da: CLEI - Ph.D. in Institution Economics Law (IEL).

Sede: Collegio Carlo Alberto, 21 Marzo.

"Venture Capital Meets Contract Theory: Risky Claims or Formal Control?" (G. Cestone, Università di Salerno).

Organizzato da: DECAF.

Sede: Collegio Carlo Alberto, 22 Marzo.

"Brain and decision making" (Giorgio Coricelli).

Organizzato da: DECC.

Sede: Facoltà di economia Università di Torino, 23-24 Marzo.

"La concorrenza verticale" (P. Sabbatini, Direttore Ufficio Analisi dei Mercati, Autorità Garante della Concorrenza e del Mercato).

Organizzato da: Hermes.

Sede: Collegio Carlo Alberto, 24 Marzo.

"Evaluation of Tax and Social Policies".

Organizzato da: CHILD.

Sede: Collegio Carlo Alberto 24-25 Marzo.

"Examples comparing Importance Sampling and the Metropolis algorithm" (F. Bassetti, Università di Pavia).

Organizzato da: DECAF.

Sede: Collegio Carlo Alberto, 29 Marzo.

"Più di 200 traiettorie sociali e lavorative nella nuova edizione dello studio Torinese (SLT): una rinnovata opportunità di studio per la valutazione delle politiche nella sanità, nel lavoro, nella previdenza, nell'assistenza e nel territorio" (Giuseppe Costa, Università di Torino servizio regionale di epidemiologia).

Organizzato da: LABOR.

Sede: Collegio Carlo Alberto, 04 Aprile.

"How much evidence of rationality do we find in job changing behavior? (... not much indeed)" (Bruno Contini e Matteo Morini, Università di Torino e LABORatorio R. Revelli).

Organizzato da: LABOR.

Sede: Collegio Carlo Alberto, 5 Aprile.

"Asset Pricing with Limited Risk Sharing and Heterogeneous Agents" (A. Michaelides, London School of Economics).

Organizzato da: DSE e DECAF.

Sede: Collegio Carlo Alberto, 5 Aprile.

"Active and Passive Policies Against Poverty with Decreasing Employability" (Matteo Richiardi, LABORatorio R. Revelli).

Organizzato da: LABOR.

Sede: Collegio Carlo Alberto, 18 Aprile.

Bilancio di Missione 2007

"Le pensioni nell'Europa a 25: le strategie di riforma e il loro coordinamento europeo" (David Natali, Università di Bologna).

Organizzato da: URGE.

Sede: Collegio Carlo Alberto, 20 Aprile.

"Democrazia cosmopolitica: i critici realisti" (tenuto da E. Gallo, nell'ambito del progetto di ricerca coordinato da L. Levi).

Organizzato da: CSF.

Sede: dipartimento di studi politici dell'Università di Torino, 26 Aprile.

"Rationality: a puzzle for economists" (Pierre Garrouste).

Organizzato da: DECC.

Sede: Facoltà di economia Università di Torino, 04 Maggio.

"Moderation Premiums" (Nobuo Koida, Iwate Prefectural University).

Organizzato da: DECAF.

Sede Collegio Carlo Alberto, 05 Maggio.

"An economic approach to crime" (Jacek Czabanski, IEL PhD Candidate XX, Ministry of Justice, Poland).

Organizzato da: CLEI - Ph.D. in Institution Economics Law (IEL).

Sede: Collegio Carlo Alberto, 08 Maggio.

"Il cinque per mille e le caratteristiche dei sistemi di voto ponderato" (Carla Marchese).

Organizzato da: Hermes.

Sede Facoltà di economia di Torino, 09 Maggio.

Lezione inaugurale del workshop dottorale in politiche europee su: *"La ristrutturazione dell'Europa"* (Stefano Bartolini, Università di Bologna e Maurizio Ferrera, Università di Milano e URGE).

Organizzato da: URGE.

Sede: Collegio Carlo Alberto, 10 Maggio.

"Understanding Bias in Nonlinear Panel Models: Some Recent Developments" (M. Arellano, CEMFI).

Organizzato da: DSE e DECAF.

Sede: Fondazione Collegio Carlo Alberto, 10 Maggio.

"I progetti di riforma del Consiglio di Sicurezza dell'ONU" (G. Finizio, nell'ambito del progetto di ricerca coordinato da L. Levi).

Organizzato da: CSF.

Sede: dipartimento di studi politici dell'Università di Torino, 11 Maggio.

Workshop dottorale *"Le politiche pubbliche nel sistema di governance dell'Unione Europea"*

Organizzato da: URGE.

Sede: Collegio Carlo Alberto, 10-13 Maggio.

"Biological Gender Differences, Absenteeism, and the Earning Gap" (E. Moretti, University of California, Berkeley).

Organizzato da: DSE.

Sede: Collegio Carlo Alberto, 17 Maggio.

Bilancio di Missione 2007

"Modern evolutionary perspectives" (Stan Metcalfe).

Organizzato da: DECC.

Sede: Facoltà di economia Università di Torino, 17 Maggio.

"Error Calculus with Dirichlet Forms and Applications to Finance" (Simone Scotti, Scuola Normale Superiore, Pisa).

Organizzato da: DECAF.

Sede: Collegio Carlo Alberto, 19 Maggio.

"Il ruolo della conoscenza tacita" (Massimo Egidi).

Organizzato da: DECC.

Sede: Facoltà di economia Università di Torino, 22 Maggio.

"Changes in the Labour Supply Behaviour of Married Women: 1980-2000" (F. Blau and L. Kahn, Cornell University).

Organizzato da: DSE.

Sede Collegio Carlo Alberto, 24 Maggio.

"Riforma del Welfare complementare e sostenibilità del debito pensionistico" (Mauro Marè).

Organizzato da: Hermes.

Sede Facoltà di economia di Torino, 25 Maggio.

"Threshold Utility Maximization and Preference in Decision Making" (Fuad Aleskerov, State University, Higher School of Economics, Moscow).

Organizzato da: DECAF.

Sede: Collegio Carlo Alberto, 26 Maggio.

"Upstating time non-separable Discount factors for uncertain cash flows" (Robert Kast, INRA, Montpellier).

Organizzato da: DECAF.

Sede: Collegio Carlo Alberto, 30 Maggio.

"Il finanziamento dell'Università: un bilancio dell'esperienza italiana nel contesto europeo" (Giuseppe Catalano).

Organizzato da: Hermes.

Sede: Facoltà di economia di Torino, 30 Maggio.

"Racial Segregation and Black-White Test Scores Study of the Effect of Racial Segregation in Housing and Schools on Tests" (D. Card, University of California, Berkeley).

Organizzato da: LABOR e DSE.

Sede: Collegio Carlo Alberto, 1 Giugno.

"Storia e percorsi del federalismo. L'eredità di Carlo Cattaneo (Il Mulino, 2005)", a cura di Daniela Preda e Cinzia Rognoni Vercelli.

Organizzato da: CSF.

Sede: Fondazione Luigi Einaudi, 5 Giugno.

Bilancio di Missione 2007

"Qualitative Properties of Equilibrium Option Pricing" (Roberto Raimondo, University of Melbourne).

Organizzato da: DECAF.

Sede: Collegio Carlo Alberto, 9 Giugno.

"Social Connections and Incentives in the Workplace: Evidence from Personnel Data" (O. Bandiera, London School of Economics).

Organizzato da: DSE.

Sede: Collegio Carlo Alberto, 14 Giugno.

"What is a complex system?" (John Foster).

Organizzato da: DECC.

Sede: Facoltà di economia Università di Torino, 14 Giugno.

"Marxismo e democrazia cosmopolitica" (Ernesto Gallo).

Organizzato da: CSF.

Sede: dipartimento di studi politici dell'Università di Torino, 19 Giugno.

"Riforma del trasporto pubblico locale e impatto sull'utenza: esperienze europee ed evidenza empirica per l'Italia" (Elisabetta Venezia, Università di Bari, Dipartimento di scienze economiche).

Organizzato da: Hermes.

Sede: Collegio Carlo Alberto, 21 Giugno.

"Asymmetric Information and Employment Fluctuations" (Giuseppe Moscarini, Yale University).

Organizzato da: LABOR.

Sede: Fondazione Collegio Carlo Alberto, 29 Giugno.

"Stochastic Components of Individual Consumption: a Time Series Analysis of Grouped Data", Margherita Borella (CeRP).

Organizzato da: Fondazione Collegio Carlo Alberto.

Sede: Collegio Carlo Alberto, 18 Settembre.

"Econophysics and simulation" (Sorin Solomon).

Organizzato da: DECC.

Sede: Facoltà di economia Università di Torino, 18 Settembre.

"I nuovi nazionalismi e la riforma del Consiglio di Sicurezza dell'ONU" (Giovanni Finizio).

Organizzato da: CSF.

Sede: dipartimento di studi politici, Università di Torino, Via Giolitti 33, 21 Settembre.

"The distributional impact of tax-benefit systems in the EU and the USA. A decomposition analysis" (Christian Toft University of Kassel).

Organizzato da: CERP.

Sede: Collegio Carlo Alberto, 25 Settembre.

"Life Cycle Employment and Fertility across Institutional Environments" (Robert M. Sauer, University of Southampton and ICER).

Organizzato da: CHILD e CCA.

Sede: Collegio Carlo Alberto, 27 Settembre.

Bilancio di Missione 2007

"The Resurrection of the Italian Wage Curve" (Francesco Devicienti, Università di Torino and Labor).

Organizzato da: CCA.

Sede: Collegio Carlo Alberto, 02 Ottobre.

"A search model of Unemployment and Inflation" (Etienne Lehmann, CREST and University of Paris II).

Organizzato da: CCA.

Sede: Collegio Carlo Alberto, 4 Ottobre.

"Tut etwas Tapferes: compi un atto di coraggio. L'Europa federale di Wa-ter Hallstein"

Presentazione del volume di Corrado Malandrino (Il Mulino, 2005).

Organizzato da: CSF.

Sede: Fondazione Luigi Einaudi, Torino, 05 Ottobre.

"Entry and Regulation: evidence from Health Care Professions" (Frank Verboven, Catholic University of Leuven).

Organizzato da: CCA.

Sede: Collegio Carlo Alberto, 11 Ottobre.

"Models with low cognition agents" (Paul Ormerod).

Organizzato da: DECC.

Sede: Facoltà di economia Università di Torino, 14 Giugno.

"Why Competition Law" (Walter Stoffel, Université de Fribourg, President of the Swiss Federal Commission on Competition e Enrico Colombatto, Università di Torino e ICER).

Organizzato da: CLEI - Ph.D. in Institution Economics Law (IEL).

Sede: Collegio Carlo Alberto, 16 Giugno.

"Ambiguity and Asset Prices: an Experimental Perspective" (Peter Bossaerts, Caltech).

Organizzato da: CCA.

Sede: Collegio Carlo Alberto, 13 Ottobre.

"Models and mathematics" (Ugo Merlone).

Organizzato da: DECC.

Sede: Facoltà di economia Università di Torino, 11 Ottobre.

"Teoria economica e appalti pubblici: meccanismi di gara e strategie delle aziende pubbliche" (Claudio Zoli, Università degli Studi di Bologna).

Organizzato da: Hermes.

Sede: Facoltà di Economia di Torino, 13 Ottobre.

"Learning, Monetary Policy and Asset Prices" (Marco Airaudo, Modigliani Fellow, University of Torino and Collegio Carlo Alberto).

Organizzato da: CCA.

Sede: Collegio Carlo Alberto, 16 Ottobre.

"Causal Mechanism" (Riccardo Boero).

Organizzato da: DECC.

Sede: Facoltà di economia Università di Torino, 17 Ottobre.

Bilancio di Missione 2007

"Dynamics on price and quantities from evolutionary game theory" (Stefano Demichelis, University of Pavia).

Organizzato da: CCA.

Sede: Collegio Carlo Alberto, 20 Ottobre.

"Information Sharing and Credit Access: Firm Level Evidence from Transition Countries" (Tullio Jappelli, Università di Salerno).

"Wage Risk and Employment Risk over the Life Cycle" (Luigi Pistaferri, Stanford University).

Organizzato da: CCA e CERP.

Sede: Collegio Carlo Alberto, 25 Ottobre.

"Knowledge-based economies, the Lisbon strategy and challenges facing the EU. The scope for a coherent response" (Graham Room, University of Bath).

Organizzato da: URGE.

Sede: Collegio Carlo Alberto, 26 Ottobre.

"A Characterization of Consistent Collective Choice Rules" (Walter Bossert, University of Montreal).

Organizzato da: CCA.

Sede: Collegio Carlo Alberto, 27 Ottobre.

"Perchè l'Europa" (Anna Caffarena, Antonella Besussi, Maurizio Ferrera e Valerio Zanone).

Organizzato da: URGE.

Sede: Centro Einaudi, Torino, 30 Ottobre.

"Mispricing of S&P 500 Index Options" (George Constantinides (University of Chicago, Graduate School of Business)).

Organizzato da: CCA.

Sede: Collegio Carlo Alberto, 03 Novembre.

"New Keynesian Models, Durable Goods, and Collateral Constraints" (Tommaso Monacelli, IGER, Università Bocconi).

Organizzato da: CCA.

Sede: Collegio Carlo Alberto, 08 Novembre.

Presentazione del volume: *"Storia dell'unificazione europea. Dall'idea di Europa al Trattato per una nuova Costituzione europea"* (Emilio Raffaele Papa).

Organizzato da: CSF.

Sede: Fondazione Luigi Einaudi, Torino, 10 Novembre.

"School Tracking in Imperfectly Competitive Labour Markets" (Giorgio Brunello, University of Padova and Visiting Fellow Collegio Carlo Alberto).

Organizzato da: CCA.

Sede: Collegio Carlo Alberto, 13 Novembre.

"Organized Economic Interests: Diversity and Change in an Enlarged Europe" (Colin Crouch, University of Wawick).

Organizzato da: URGE.

Sede: Graduate school, Milano, 13 Novembre.

Bilancio di Missione 2007

"Choice, Social Norms and Intelligence: Evidence from a Large Experiment" (Aldo Rustichini, University of Minnesota).

Organizzato da: CCA.

Sede: Collegio Carlo Alberto, 15 Novembre.

"La Costituzione europea: quale futuro?" (Antonio Padoa Schioppa, Paolo Ponzano).

Organizzato da: CSF.

Sede: Fondazione Luigi Einaudi, Torino, 15 Novembre.

"Workforce Ageing in the G7 countries and its impact on labour productivity" (Thomas Fent, Vienna Institute of Demography, Austrian Academy of Sciences).

Organizzato da: LABOR.

Sede: Collegio Carlo Alberto, 21 Novembre.

"Grade Failure, drop out and subsequent school outcomes: Quasi-Experimental evidence from Uruguayan data" (Marco Manacorda, Queen Mary, University of London).

Organizzato da: CCA.

Sede: Collegio Carlo Alberto, 22 Novembre.

"Strategie per un Parlamento mondiale. Vie della democrazia e della giustizia sociale" (Ernesto Gallo).

Organizzato da: CSF.

Sede: dipartimento di studi politici, Università di Torino, 23 Novembre.

"Making Decisions in large worlds" (Ken Binmore, University College London).

Organizzato da: CCA.

Sede: Collegio Carlo Alberto, 24 Novembre.

"Ramon y Cajal: Mediation and Meritocracy" (Matteo Triossi, Research Fellow Collegio Carlo Alberto).

Organizzato da: CCA.

Sede: Collegio Carlo Alberto, 27 Novembre.

"La domanda di servizi sanitari: economia ed evidenza dal caso italiano" (Daniele Fabbri, Università degli Studi di Bologna).

Organizzato da: Hermes.

Sede: Facoltà di Economia di Torino, 28 Novembre.

"Technology, Information and the Decentralization of the Firm" (Fabrizio Zilibotti, IEW-University of Zurich).

Organizzato da: CCA.

Sede: Collegio Carlo Alberto, 29 Novembre.

"Factoring Out the Impossibility of Logical Aggregation" (Philippe Mongin, CNRS and HEC, Paris).

Organizzato da: CCA.

Sede: Collegio Carlo Alberto, 01 Dicembre.

Presentazione dei volumi di Lucio Levi *"Crisi dello Stato e governo del mondo"* (Giappichelli, 2005) e, a cura di L. Levi e A. Mosconi, *"Globalizzazione e crisi dello Stato sovrano"* (Celid, 2005).

Organizzato da: CSF.

Sede: Fondazione Luigi Einaudi, Torino, 01 Dicembre.

Bilancio di Missione 2007

"La tassazione societaria in un'economia aperta" (Paolo Panteghini, Università degli Studi di Brescia).

Organizzato da: Hermes.

Sede: Facoltà di Economia di Torino, 05 Dicembre.

"Business Organization in the Long Run: Private Limited Companies Rule" (Jean-Laurent Rosenthal, Caltech, visiting DELTA-Paris).

Organizzato da: CCA.

Sede: Collegio Carlo Alberto, 06 Dicembre.

"Heterogeneity in Intra-Monthly Consumption Patterns, Self-Control and Savings" (Giovanni Mastrobuoni, Research Fellow Collegio Carlo Alberto and CERP).

Organizzato da: CCA.

Sede: Collegio Carlo Alberto, 11 Dicembre.

"Pork Barrel Politics in Postwar Italy, 1953-1994" (Lucio Picci, Università di Bologna).

Organizzato da: LABOR e URGE.

Sede: Collegio Carlo Alberto, 12 Dicembre.

"Risk Sharing in Private Information Models with Asset Accumulation: Explaining the Excess Smoothness of Consumption" (Nicola Pavoni, University College London).

Organizzato da: CCA.

Sede: Collegio Carlo Alberto, 13 Dicembre.

"La riforma del Consiglio di Sicurezza dell'ONU e le sfide del XXI secolo. Aspetti giuridici e politici" (Paolo Bargiacchi, Università degli Studi di Palermo).

Organizzato da: CSF.

Sede: dipartimento di studi politici dell'Università di Torino, 14 Dicembre.

"Equilibrium in Continuous-Time Financial Markets: Endogenously Dynamically Complete Markets" (Roberto Raimondo, University of Melbourne).

Organizzato da: CCA.

Sede: Collegio Carlo Alberto, 15 Dicembre.

"Should (and Could) we ban prescriptions?" (Matteo Richiardi, Università Politecnica delle Marche and Collegio Carlo Alberto - LABORatorio R. Revelli).

Organizzato da: CCA.

Sede: Collegio Carlo Alberto, 18 Dicembre.

"Gender Differences in the Labour Market and Availability of Flexible Jobs" (Andrea Moro (Federal Reserve Bank of New York).

Organizzato da: CCA e LABOR.

Sede: Collegio Carlo Alberto, 19 Dicembre.

"Parental Guidance and Supervised Learning" (Alessandro Lizzeri, New York University).

Organizzato da: CCA.

Sede: Collegio Carlo Alberto, 20 Dicembre.

Bilancio di Missione 2007

"Sequential Equilibria in Bayesian Games with Communication" (Dino Gerardi, Yale University).

Organizzato da: CCA.

Sede: Collegio Carlo Alberto, 22 Dicembre.

Convegni 2006

"Attrattività e competitività: la sfida per le regioni europee"

Organizzato da: CSF.

Sede: Archivio di Stato, Torino, 11 Gennaio.

"Trasporto pubblico locale: verso un federalismo contrattuale?" (T. Treu).

Organizzato da: Hermes.

Sede: Roma Palazzo Marini, 01 Febbraio.

"Law in the books vs. law in action come si spiega tanta mobilità in Italia negli anni dei lacci e laccioli (assai prima della Legge Treu)?" (Bruno Contini, Richard Freeman, Pietro Garibaldi, Pietro Ichino).

Organizzato da: LABOR.

Sede: Collegio Carlo Alberto, 17 Febbraio.

"L'impresa europea di interesse generale" (promosso da D. Velo, CSF in collaborazione con G. Rossi, Università Roma Tre).

Organizzato da: CSF.

Sede: dipartimento di studi giuridici - Università di Roma Tre, 24 Marzo.

"Political Ecology and Federalism: a multidisciplinary approach towards a new globalization?" (L. Levi, A. Majocchi e D. Preda).

Organizzato da: CSF.

Sede: Accademia delle Scienze, Torino, 27-28 Aprile.

"Applications of employer-employee linked databases for labour market analysis" (Daniele Coen Pirani, Tepper School of Business, Daniele Paserman, Hebrew University, Enrico Moretti, Berkeley, Daniela Vuri, Università di Firenze - Child).

Organizzato da: LABOR.

Sede: Collegio Carlo Alberto, 25-26 Maggio.

"Restructuring railway, postal and electricity sectors: theory and practice" (John Panzar, Northwestern University, Marc Ivaldi, University of Toulouse e Russell Pittman, U.S. Department of Justice, Antitrust Division).

Organizzato da: Hermes.

Sede: Collegio Carlo Alberto, 03 Luglio.

"Labour markets aspects of pension reforms" Incontro del gruppo di ricerca.

Organizzato da: CERP.

Sede: Collegio Carlo Alberto, 07 Luglio.

"Quale percorso verso le pensioni private? Il caso dell'Italia nel panorama internazionale" (Tito Boeri, Università Bocconi, Elsa Fornero, Università di Torino CERP).

Organizzato da: CERP.

Sede: Collegio Carlo Alberto, 30 Ottobre.

Bilancio di Missione 2007

European Winter Meeting of the Econometric Society.

Organizzato da: CCA.

Sede: Collegio Carlo Alberto, 10 Novembre.

"Extending the working life of 'young elders': company strategies and policy instruments"

Organizzato da: LABOR.

Sede: Collegio Carlo Alberto, 22 Novembre.

"Famiglie in cerca di un Welfare" (D. Del Boca, Università di Torino, U. Colombini, Università di Torino, M. Ferrera, Università di Milano, P. Garibaldi, Università di Torino).

Organizzato da: CHILD.

Sede: Collegio Carlo Alberto, 28 Novembre.

"Governance multilivello e politica europea: quali sfide per l'Italia?" (P. Gastaldo, M. Ferrera, S. Micossi, S. Fabbrini, M. Giuliani, S. Gozi, A. Da monte, L. Lanzillotta, S. Chiamparino)

Organizzato da: URGE.

Sede: Collegio Carlo Alberto, 29 Novembre.

Seminari 2007

Lecture Altiero Spinelli 2006: "Mancanze d'Europa" (Tommaso Padoa-Schioppa).

Organizzato da: CSF.

Sede: Aula Magna Università di Torino, 17 Gennaio.

"Uncovered Power: External Agenda Setting, Sophisticated Voting, and Transnational Lobbying" (Silvia Console Battilana, Stanford University).

Organizzato da: CCA.

Sede: Collegio Carlo Alberto, 18 Gennaio.

"Openness, Inequality, and Poverty: Endowments Matter?" (Jaime de Melo, University of Geneve).

Organizzato da: URGE.

Sede: Graduate School, Milano, 19 Gennaio.

"What is the cost of removing Maroni's 'Scalone' in the pension eligibility criteria. A first evaluation based on LaborSim" (Roberto Leombruni, Labor e Matteo Richiardi Università Politecnica delle Marche /Labor).

Organizzato da: CCA.

Sede: Collegio Carlo Alberto, 22 Gennaio.

"Institutions and policies shaping female employment" (Jelle Visser, University of Amsterdam).

Organizzato da: URGE.

Sede: Graduate school, Milano, 02 Febbraio.

"What does the stork bring to women's working career?" (Claudia Villosio, Labor).

Organizzato da: CCA e CHILD.

Sede: Collegio Carlo Alberto, 05 Febbraio.

Bilancio di Missione 2007

"Value and Exchange in Law and Economics: Buchanan Versus Posner" (Alain Marciano, University of Reims Champagne-Ardenne and ICER).

Organizzato da: CLEI.

Sede: Collegio Carlo Alberto, 08 Febbraio.

"Strategic Argumentation" (Wioletta Dziuda, Princeton University).

Organizzato da: CCA.

Sede: Collegio Carlo Alberto, 09 Febbraio.

"Retirement Savings Accounts and Human Capital Investment" (Tetyana Dubovyk, University of Minnesota).

Organizzato da: CCA.

Sede: Collegio Carlo Alberto, 12 Febbraio.

"Sectoral Expansion, Allocation of Talent, and Financial Development" (Esteban Jaimovich, University College London).

Organizzato da: CCA.

Sede: Collegio Carlo Alberto, 13 Febbraio.

"Idiosyncratic and Aggregate Risk in a Frictional Labour Market" (Leena Rudanko, University of Chicago).

Organizzato da: CCA.

Sede: Collegio Carlo Alberto, 15 Febbraio.

"Efficient Risk Sharing in the Presence of a Public Good, with an Application to Child Support" (C. Hauser, University of Rochester).

Organizzato da: CCA.

Sede: Collegio Carlo Alberto, 16 Febbraio.

"Complexity and Bounded Rationality in Individual Decision Problems" (Theodoros M. Diasakos, University of California, Berkeley).

Organizzato da: CCA.

Sede: Collegio Carlo Alberto, 19 Febbraio.

"The Economics of Multilevel Governance" (Eric Brousseau, University of Paris X, Institut Universitaire de France UIF).

Organizzato da: CLEI.

Sede: Collegio Carlo Alberto, 22 Febbraio.

"Liquidity and Economic Fluctuations" (Filippo Taddei, Columbia University).

Organizzato da: CCA.

Sede: Collegio Carlo Alberto, 26 Febbraio.

"A Theory of Transition to a Better Technology" (Simona Cociuba, University of Minnesota).

Organizzato da: CCA.

Sede: Collegio Carlo Alberto, 27 Febbraio.

"Speculative Bubbles without Stupid Investors" (Milo Bianchi, Stockholm School of Economics).

Organizzato da: CCA.

Sede: Collegio Carlo Alberto, 01 Marzo.

Bilancio di Missione 2007

"Banks and Innovation: Micro econometric Evidence on Italian Firms" (Luigi Benfratello, University of Torino).

Organizzato da: CCA.

Sede: Collegio Carlo Alberto, 05 Marzo.

"On the Anomalous Decision: Cognitive and Emotional Aspects" (Nicolao Bonini, Università di Trento).

Organizzato da: CLEI.

Sede: Collegio Carlo Alberto, 08 Marzo.

"How Have People in the U.S. Responded to the Elimination of the Earnings Test and Increases in the Full Retirement Age?" (J. Song, J. Manchester U.S. Social Security Administration).

Organizzato da: CERP.

Sede: Collegio Carlo Alberto, 09 Marzo.

"Evidence-Based Policy: Where is Our Theory of Evidence?" (Nancy Cartwright, London School of Economics).

Organizzato da: URGE.

Sede: Graduate School, Milano, 09 Marzo.

"Bounding Best-Response Violations in Discriminatory Auction with Private Values" (Harry Paarsch, University of Iowa).

Organizzato da: CCA.

Sede: Collegio Carlo Alberto, 16 Marzo.

"Toward a Rational-Choice Foundation for Non-Additive Models" (Massimiliano Amarante, Columbia University and Visiting Fellow Collegio Carlo Alberto).

Organizzato da: CCA.

Sede: Collegio Carlo Alberto, 19 Marzo

"Microstructure and Ambiguity" (Maureen O'Hara, Cornell University).

Organizzato da: CCA.

Sede: Collegio Carlo Alberto, 21 Marzo.

"Constructive Decision Theory" (David Easley, Cornell University).

Organizzato da: CCA.

Sede: Collegio Carlo Alberto, 23 Marzo.

"Europe and the Global Economy" (Andrè Sapir ,ULB, Brussels).

Organizzato da: URGE.

Sede: Collegio Carlo Alberto, 23 Marzo.

"Spese Standard e perequazione della capacità fiscale. Un modello di finanziamento dei comuni" (Umberto Galmarini).

Organizzato da: Hermes.

Sede: Facoltà di economia, Università di Torino , 27 Marzo.

"Representation and decisions" (Massimo Egidi).

Organizzato da: DECC.

Sede: Facoltà di economia, Università di Torino , 28 Marzo.

Bilancio di Missione 2007

"Uniform Sources of Uncertainty for Subjective Probabilities and Ambiguity" (Mohammed Abdellaoui, CNRS, ENSAM, Paris).

Organizzato da: CCA.

Sede: Collegio Carlo Alberto, 30 Marzo.

"Fare comunque l'Europa" (Umberto Morelli, e Marco Demarie, Lorenzo Caselli, Piero Gastaldo, Angelo Maglietta, Cristiana Moscardini, Valerio Zanone).

Organizzato da: CSF.

Sede: Fondazione Giovanni Agnelli, 30 Marzo.

"The Impact of Potential Labour Supply on Licensing Exam Difficulty in the US Market for Lawyers" (Mario Pagliero, Università di Torino).

Organizzato da: CCA.

Sede: Collegio Carlo Alberto, 02 Aprile.

"A New Keynesian Model with Unemployment" (Jordi Galí, CREI - Universitat Pompeu Fabra).

Organizzato da: CCA.

Sede: Collegio Carlo Alberto, 11 Aprile.

"Menu Aggregation" (Chris Chambers, Caltech).

Organizzato da: CCA.

Sede: Collegio Carlo Alberto, 13 Aprile.

"International Asset Allocation for Occupational Pension Funds" (Carolina Fugazza & Maela Giofrè, CeRP).

Organizzato da: CCA.

Sede: Collegio Carlo Alberto, 16 Aprile.

"Base neuronale delle scelte" (Giorgio Coricelli).

Organizzato da: DECC.

Sede: Facoltà di economia, Università di Torino, 18-19 Aprile.

"Incentives, Contracts and Markets: a General Equilibrium Theory of Firms" (Bill Zame, UCLA).

Organizzato da: CCA.

Sede: Collegio Carlo Alberto, 20 Aprile.

"Europe as Empire" (Jan Zielonka, Oxford University)

Organizzato da: URGE.

Sede: Collegio Carlo Alberto, 20 Aprile.

"Welfare and the atypical worker: Social insurance and non-standard employment in Italy" (Stefano Sacchi, Università di Milano e URGE, Collegio Carlo Alberto).

Organizzato da: CCA ed URGE.

Sede: Collegio Carlo Alberto, 23 Aprile.

"The Social Dimensions of Globalization" (François Tremeaud, ILO, Geneve).

Organizzato da: URGE.

Sede: Graduate School, Milano, 27 Aprile.

Bilancio di Missione 2007

"Keynes and his battle" (Gilles Dostaler).

Organizzato da: DECC.

Sede: Facoltà di economia, Università di Torino , 27 Aprile.

"Moment Inequalities and their Application" (Ariel Pakes, Harvard University).

Organizzato da: CCA.

Sede: Collegio Carlo Alberto, 7 Maggio.

"Habermas: diritto costituzionale versus diritto egemonico" (Leonardo Ceppa, Università di Torino).

Organizzato da: CSF.

Sede: dipartimento di studi politici dell'Università di Torino, 10 Maggio.

"Gender Based taxation" (Alberto Alesina, Harvard University).

Organizzato da: CCA.

Sede: Collegio Carlo Alberto, 11 Maggio.

"Emergence and Persistence of Inefficient States" (Andrea Vindigni, Princeton University e Visiting Fellow Collegio Carlo Alberto).

Organizzato da: CCA.

Sede: Collegio Carlo Alberto, 14 Maggio.

"The Procyclical Effects of Basel II" (Rafael Repullo, CEMFI, Madrid).

Organizzato da: CCA.

Sede: Collegio Carlo Alberto, 16 Maggio.

"Retirement in Italy: what an Option Value Model can tell us" (Michele Belloni, CeRP).

Organizzato da: CCA.

Sede: Collegio Carlo Alberto, 21 Maggio.

"Dynastic Management" (Francesco Caselli, London School of Economics).

Organizzato da: CCA.

Sede: Collegio Carlo Alberto, 23 Maggio.

"Childhood Family Structure and Schooling Outcomes" (Marco Francesconi, Essex).

Organizzato da: CHILD.

Sede: Collegio Carlo Alberto, 24 Maggio.

"Altiero Spinelli e il lungo cammino per l'unione europea." (Antonio Padoa-Schioppa).

Organizzato da: CSF.

Sede: Istituto Italiano di cultura di Zagabria, 24 Maggio.

"A Dynamic Theory of Public Spending, Taxation and Debt" (Marco Battaglini, Princeton University).

Organizzato da: CCA.

Sede: Collegio Carlo Alberto, 25 Maggio.

"Globalization and cultural diversity" (Thierry Verdier, Delta ENS, Paris).

Organizzato da: URGE.

Sede: Graduate school, Milano, 25 Maggio.

Bilancio di Missione 2007

“Information sales with strategic traders” (Francesco Sangiorgi, Research Fellow Collegio Carlo Alberto).

Organizzato da: CCA.

Sede: Collegio Carlo Alberto, 28 Maggio.

“Does Fertility Respond to Financial Incentives?” (Bernard Salanié, Columbia University).

Organizzato da: CCA e CHILD.

Sede: Collegio Carlo Alberto, 30 Maggio.

“Modelling ecological systems” (Charles Perrings).

Organizzato da: DECC.

Sede: Facoltà di economia, Università di Torino, 31 Maggio.

“On the Rule of K Names” (Salvador Barberà, U. Autonoma, Barcelona).

Organizzato da: CCA.

Sede: Collegio Carlo Alberto, 01 Giugno.

“Modelling with low cognition agents” (Paul Ormerod).

Organizzato da: DECC.

Sede: Facoltà di economia, Università di Torino, 04 Giugno.

“Computer simulation as a language ” (Nigel Gilbert).

Organizzato da: DECC.

Sede: Facoltà di economia, Università di Torino, 08 Giugno.

“Neo-Institutionalism and Politics: Institutional Logics and Institutional Change”(Robin Stryker, University of Minnesota).

Organizzato da: URGE.

Sede: Graduate School Milano, 08 Giugno.

“Authority heuristic ” (David Gerber).

Organizzato da: DECC.

Sede: Facoltà di economia, Università di Torino, 11-12 Giugno.

“L’istituzionalizzazione dei partenariati per lo sviluppo locale. Il caso Patti territoriali della Provincia di Torino” (P. Vesan, Università della Valle d’Aosta, Valeria Sparano, Università di Pavia/URGE).

Organizzato da: URGE.

Sede: dipartimento di studi politici, Università di Torino, 13 Giugno.

“Simulation Models and mathematics ” (Ugo Merlone).

Organizzato da: DECC.

Sede: Facoltà di economia, Università di Torino, 15 Giugno.

“Dynamic analysis using panel data – applications to poverty and social exclusion” (B. Contini, Università di Torino/Labor, T. Atkinson, Nuffield College, S.Jenkins, University of Essex/ICER, U. Trivellato, Università di Padova, A. Brondolini, Banca d’Italia).

Organizzato da: LABOR.

Sede: Collegio Carlo Alberto, 25 Giugno.

Bilancio di Missione 2007

"Econophysics and simulation" (Sorin Solomon).

Organizzato da: DECC.

Sede: Facoltà di economia, Università di Torino, 26 Giugno.

"Decentralization: strategies, outcomes and donors involvement".

Organizzato da: CSF.

Sede: Collegio Carlo Alberto, 3-4 Settembre.

"Does Employment Protection Raise Worker's Stress?" (Etienne Wasmer, Visiting Fellow, Collegio Carlo Alberto).

Organizzato da: CCA.

Sede: Collegio Carlo Alberto, 24 Settembre.

"Talk on US loan crisis" (Antonio Mele, Università di Torino/CERP).

Organizzato da: CERP.

Sede: Facoltà di economia, Università di Torino, 28 Settembre.

"Ambiguous Act Equilibria" (Sophie Bade, Visiting Fellow, Collegio Carlo Alberto).

Organizzato da: CCA.

Sede: Collegio Carlo Alberto, 01 Ottobre.

"Earnings Functions and the Measurement of the Determinants of Wage Dispersion: Extending the Blinder-Oaxaca's Approach" (Silber, Department of Economics, Bar-Ilan University).

Organizzato da: LABOR.

Sede: Collegio Carlo Alberto, 02 Ottobre.

"Quality Ladders, Competition and Endogenous Growth" (Michele Boldrin, Washington University, St. Louis).

Organizzato da: CCA.

Sede: Collegio Carlo Alberto, 03 Ottobre.

"Dynamic Games with Belief-Dependent Preferences" (Pierpaolo Battigalli, IGIER, Università Bocconi).

Organizzato da: CCA.

Sede: Collegio Carlo Alberto, 05 Ottobre.

"Comparative Statics of General Equilibrium Asset Pricing" (Theodoros Diasakos, Assistant professor Collegio Carlo Alberto).

Organizzato da: CCA.

Sede: Collegio Carlo Alberto, 09 Ottobre.

"New Lights on Von Neuman" (Robert Leonard).

Organizzato da: DECC.

Sede: Facoltà di economia, Università di Torino, 09 Ottobre.

"Democracy and European integration: challenges and perspectives" (Vivien A. Schmidt, Boston University).

Organizzato da: URGE.

Sede: Centro Einaudi Torino, 09 Ottobre.

Bilancio di Missione 2007

"The Farm, the City and the Emergence of Social Security" (Nezih Guner, Universidad Carlos III, Madrid).

Organizzato da: CCA e CHILD.

Sede: Collegio Carlo Alberto, 10 Ottobre.

"Cooperation Among Strangers Under the Shadow of the Future" (Marco Casari, Università di Bologna).

Organizzato da: CCA.

Sede: Collegio Carlo Alberto, 12 Ottobre.

"Insider Trading: Regulatory Arbitrage and Disclosure" (Paolo Colla, Bocconi University).

Organizzato da: CCA.

Sede: Collegio Carlo Alberto, 12 Ottobre.

"The Incapacitation Effect of Incarceration: Evidence From Several Italian Collective Pardons" (Giovanni Mastrobuoni, Assistant professor Collegio Carlo Alberto and CeRP).

Organizzato da: CCA.

Sede: Collegio Carlo Alberto, 15 Ottobre.

"Emissions trading systems: teoria e pratica" (Edilio Valentini).

Organizzato da: Hermes.

Sede: Facoltà di economia università di Torino, 16 Ottobre.

"Tipping and the Dynamics of Segregation" (David Card, University of California, Berkeley).

Organizzato da: CCA e LABOR.

Sede: Collegio Carlo Alberto, 17 Ottobre.

"Verifiability and Group Formation in Markets" (Chris Shannon, University of California, Berkeley).

Organizzato da: CCA.

Sede: Collegio Carlo Alberto, 19 Ottobre.

"Leverage and Firm Scope" (G. Nicodano, Università di Torino and Collegio Carlo Alberto).

Organizzato da: CCA.

Sede: Collegio Carlo Alberto, 22 Ottobre.

"Credit Risk and Parent-Subsidiary Links" (Elisa Luciano, Università di Torino e Collegio Carlo Alberto).

Organizzato da: CCA.

Sede: Collegio Carlo Alberto, 23 Ottobre.

"Information Linkages and Correlated Trading" (Antonio Mele, Università di Torino e CeRP).

Organizzato da: CCA.

Sede: Collegio Carlo Alberto, 29 Ottobre.

"Marital dissolution and consequences for partners" (Letizia Mencarini, Università of Torino).

Organizzato da: CHILD.

Sede: Collegio Carlo Alberto, 30 Ottobre.

Bilancio di Missione 2007

"Lecture Altiero Spinelli 2007"

Organizzato da: CSF.

Sede: Aula Magna Università di Torino , 30 Ottobre.

"Macroeconomic Determinants of Stock Market Volatility and Volatility Risk Premia" (Antonio Mele, University of Torino and CeRP).

Organizzato da: CCA.

Sede: Collegio Carlo Alberto, 30 Ottobre.

"Matching Frictions, Efficiency Wages, and Unemployment in the USA and the UK" (James Malcomson, Oxford University).

Organizzato da: CCA.

Sede: Collegio Carlo Alberto, 31 Ottobre.

"Learning About Which Measure of Inflation to Respond to in an Interest Rate Rule" (Marco Airaud, Collegio Carlo Alberto).

Organizzato da: CCA.

Sede: Collegio Carlo Alberto, 05 Novembre.

"Bequest Taxation and Real Estate Prices" (Filippo Taddei, Assistant professor Collegio Carlo Alberto).

Organizzato da: CCA.

Sede: Collegio Carlo Alberto, 06 Novembre.

"I presupposti storici, politici e ideologici del processo di integrazione europea" (Massimo Salvatori, Università di Torino).

Organizzato da: CSF.

Sede: Fondazione Einaudi Torino, 06 Novembre.

"The Political Origin of Pension Reform" (Enrico Perotti, University of Amsterdam).

Organizzato da: CCA e CERP.

Sede: Collegio Carlo Alberto, 09 Novembre.

"Risk-Sharing, Entrepreneurship, and the Process of Development" (Esteban Jaimovich, Assistant professor Collegio Carlo Alberto).

Organizzato da: CCA.

Sede: Collegio Carlo Alberto, 12 Novembre.

"Managerial Compensation and Capital Structure under Asymmetric Information" (Kostas Koufopoulos, Warwick Business School).

Organizzato da: CCA.

Sede: Collegio Carlo Alberto, 13 Novembre.

"Altiero Spinelli teorico e politico dell'integrazione europea" (Umberto Morelli, università di Torino/CSF).

Organizzato da: CSF.

Sede: Fondazione Luigi Einaudi, 13 Novembre.

Bilancio di Missione 2007

"Montreal vs Tokyo, an analysis of International Treaties" (Gordon Brady).

Organizzato da: Hermes.

Sede: Facoltà di economia, Università di Torino, 16 Novembre.

"Competitive Prices and Organizational Choices" (Patrick Legros, ECARES, Université Libre de Bruxelles).

"Industry dynamics and search in the labour market" (Espen Moen, Norwegian School of Management).

Organizzato da: CCA.

Sede: Collegio Carlo Alberto, 16 Novembre.

"Efficient Equilibria in Insurance Markets with Adverse Selection" (Theodoros Diasakos, Assistant professor Collegio Carlo Alberto).

Organizzato da: CCA.

Sede: Collegio Carlo Alberto, 19 Novembre.

"Corporate Control and the Stock Market" (Stefano Demichelis, Visting Fellow, Collegio Carlo Alberto).

Organizzato da: CCA.

Sede: Collegio Carlo Alberto, 20 Novembre.

"Il federalismo e l'integrazione europea" (Lucio Levi, università di Torino/CSF).

Organizzato da: CSF.

Sede: Fondazione Einaudi, 20 Novembre.

"Framing contingencies" (Haluk Ergin, Washington University, St. Louis).

Organizzato da: CCA.

Sede: Collegio Carlo Alberto, 23 Novembre.

"Introduzione alla Public Choice: una applicazione al caso della Corte Costituzionale" (Fabio Padovano).

Organizzato da: Hermes.

Sede: Facoltà di economia, Università di Torino, 23 Novembre.

"Primo seminario italo-spagnolo sul tema: Il regionalismo differenziato: l'esperienza italiana e quella spagnola a confronto Primo seminario italo-spagnolo per lo studio dell'autonomia regionale".

Organizzato da: CSF.

Sede: Collegio Carlo Alberto, 23-24 Novembre.

"Il quadro giuridico istituzione dell'unificazione europea" (Giuseppe Porro, Università di Torino).

Organizzato da: CSF.

Sede: Fondazione Giovanni Agnelli, 27 Novembre.

"Ambiguity and Asset Markets: Theory and Experiment" (Paolo Ghirardato, Università di Torino e Collegio Carlo Alberto, Peter Bossaerts, Serena Guarnaschelli and William Zame).

Organizzato da: CCA.

Sede: Collegio Carlo Alberto, 30 Novembre.

Bilancio di Missione 2007

"A study in the pragmatics of persuasion: a game theoretical approach" (Ariel Rubinstein, Tel Aviv University and New York University).

Organizzato da: CCA.

Sede: Collegio Carlo Alberto, 03 Dicembre.

"Gli aspetti economici dell'integrazione europea" (Valerio Castronovo, Università di Torino).

Organizzato da: CSF.

Sede: Fondazione Giovanni Agnelli, 04 Dicembre.

"Presentazione del volume: La spesa pubblica. Conoscerla e riformarla" (Franco Reviglio).

Organizzato da: Hermes.

Sede: Facoltà di economia, Università di Torino, 04 Dicembre.

"How Many is Too Many? New Evidence on Class Size Effects from a Panel of University Students" (Rasul, University College London).

Organizzato da: CCA.

Sede: Collegio Carlo Alberto, 05 Dicembre.

"Allocating Time: Individual Technologies and Household Technology" (Robert Pollak, Washington University, St. Louis).

Organizzato da: CCA e CHILD.

Sede: Collegio Carlo Alberto, 07 Dicembre.

"Costly Information Acquisition" (Matteo Triossi, Research Fellow Collegio Carlo Alberto).

Organizzato da: CCA.

Sede: Collegio Carlo Alberto, 10 Dicembre.

"Equity Portfolio Allocation for Institutional Investors" (Maela Giofré, CeRP).

Organizzato da: CCA.

Sede: Collegio Carlo Alberto, 11 Dicembre.

"L'Europa e il mondo nel 1957" (Giorgio S. Frankel, Centro Einaudi).

Organizzato da: CSF.

Sede: Fondazione Giovanni Agnelli, 11 Dicembre.

"L'Europa politica oggi" (Umberto Morelli, Università di Torino/CSF).

Organizzato da: CSF.

Sede: Fondazione Giovanni Agnelli, 11 Dicembre.

"What Drives Media Slant? Evidence from U.S. Daily Newspapers" (Jesse Shapiro, GSB, University of Chicago).

Organizzato da: CCA.

Sede: Collegio Carlo Alberto, 12 Dicembre.

"The Power of TV: Cable Television and Women's Status in India" (Emily Oster, University of Chicago).

Organizzato da: CCA.

Sede: Collegio Carlo Alberto, 14 Dicembre.

Bilancio di Missione 2007

"Prejudice and Gender Differentials in the U.S. Labor Market in the Last Twenty Years" (Luca Flabbi, Visiting Fellow, Collegio Carlo Alberto).

Organizzato da: CCA.

Sede: Collegio Carlo Alberto, 17 Dicembre.

"Macroeconomic Aspects of Italian Pension Reforms" (Tetyana Dubovyk, CeRP).

Organizzato da: CCA.

Sede: Collegio Carlo Alberto, 18 Dicembre.

"Inequality and Markets" (Debraj Ray, New York University).

Organizzato da: CCA.

Sede: Collegio Carlo Alberto, 19 Dicembre.

"Policy with Dispersed Information" (Alessandro Pavan, Northwestern University).

"Vector Expected Utility and Attitudes towards Variation" (Marciano Siniscalchi, Northwestern University).

Organizzato da: CCA.

Sede: Collegio Carlo Alberto, 21 Dicembre.

Convegni 2007

"The New Trends in Law and Economics" (Guido Calabresi, Sterling Professor Emeritus of Law and Professorial Lecturer in Law).

Organizzato da: CLEI.

Sede: Collegio Carlo Alberto, 25 Gennaio.

"Regolamentazione e politica della concorrenza: Quale Futuro per il settore del trasporto aereo?" (C. Marchese, G. Martini, D. Piacentino, C. Cambini, C. Bentivogli, A. Noce, M. Ponti, M. Sebastiani).

Organizzato da: Hermes.

Sede: Collegio Carlo Alberto, 29 Gennaio.

"Un evento di comunicazione multimediale e interattiva in occasione dell'intervento del Presidente della Repubblica al Parlamento Europeo nell'anniversario dell'approvazione del progetto di trattato di Unione Europea (Progetto Spinelli)".

Organizzato da: CSF.

Sede: Aula Magna ITIS Avogadro Torino, 14 Febbraio.

"Il regionalismo italiano in cerca di riforme".

Organizzato da: CSF.

Sede: Collegio Carlo Alberto, 9-10 Marzo.

"Antitrust and Financial Services" (Gabriella Romano, Autorità Garante concorrenza e mercato - Divisione Credito Roma).

Organizzato da: CLEI.

Sede: Collegio Carlo Alberto, 22 Marzo.

Bilancio di Missione 2007

"Alle origini del federalismo: Italia e Germania a confronto in prospettiva europea" (Piero Gastaldo, Sergio Fabbrini, Philip Manow, Alfio Mastropaolo, Daniel Ziblatt).

Organizzato da: URGE e CSF.

Sede: Archivio di Stato di Torino, 02 Aprile.

"Primo Workshop sulle Fondazioni" (G. Barbetta, F. Brugnoli, R. Cena, C. Carrà, L. Bergamo, W. Vergano, M. Leddi, S. Piperno, A. Maglietta).

Organizzato da: Hermes.

Sede: Facoltà di economia, Università di Torino, 10 Maggio.

"Workshop on the Economics of Aging" (Bertola, Ashenfelter, Campanale, Haliassos, Fonnseca, Winter, Luerhrmann, Pasini, Coda Moscarola, Meijer, Zamarro, Hurd, Galasso, Kleijnans, Carman, Bucciol, Quintanilla, Villanueva).

Organizzato da: CERP.

Sede: Collegio Carlo Alberto, 17-19 MAGGIO.

"Innovation and Complexity" (David Lane, Stan Metcalfe, John Foster, Barkley Rosser Jr., Ulrich Witt, Pietro Terna, Giovanni Dosi, Kurt Dopfer).

Organizzato da: DECC.

Sede: Pollenzo, 01-03 Giugno.

"The United Nations Reform Democracy, Justice and Security in the Age of Globalization".

Organizzato da: CSF.

Sede: Accademia delle scienze, 07-08 Giugno.

"Political Economy of Growth" (Daron Acemoglu, MIT).

Organizzato da: CCA- Pareto Lecture.

Sede: Collegio Carlo Alberto, 13 Giugno.

"Law and Economics of Discrimination" (Nicola Persico, New York University).

Organizzato da: CCA –Carlo Alberto Medal Lecture.

Sede: Collegio Carlo Alberto, 13 Giugno.

"Law and Norms" (Jean Tirole, IDEI Toulouse).

Organizzato da: CCA- Pareto Lecture.

Sede: Collegio Carlo Alberto, 14 Giugno.

"Guerra ai portoghesi e pace con il Portogallo - Seminario sull'evasione tariffari".

Organizzato da: Hermes.

Sede: Venezia, 25-26 Giugno.

"Dopo il Consiglio europeo di Bruxelles: quale futuro per la costituzione europea? E per l'Europa?".

Organizzato da: CSF.

Sede: Archivio di Stato, 26 Giugno.

"Implementing the UN General Assembly's Counter-Terrorism Strategy: addressing youth radicalisation in the Mediterranean region. Lessons learned, best practices and recommendations."

Organizzato da: CSF.

Sede: Palazzo Rondinini, Roma, 11-12 Luglio.

Bilancio di Missione 2007

“Labor Market Flows, Productivity and Wage Dynamics: Ideas and Results from Empirical Research on Employer-Employee Linked Longitudinal Databases” (Bruno Contini, Università di Torino/Labor, Dale Mortensen, Northwestern University, Fabio Berton Università di Torino/Labor, Pietro Garibaldi, Università di Torino e Collegio Carlo Alberto, John Haltiwanger, University of Maryland, W. Dickens, Brookings Institute).

Organizzato da: LABOR.

Sede: Collegio Carlo Alberto, 14-15 Settembre.

“Electricity Market Performance under Physical Constraints” (S. Rolfo, G. Fraquelli, M. Gallanti, B. Hobbs, C. Poletti, P.Terna, E. Bompard, A. Petti, P. Golzio).

Organizzato da: Hermes.

Sede: Collegio Carlo Alberto, 25 Settembre.

“The New Welfare: The Counter-Ageing Society, svecchiamento e società” (Fornero, Messori, Mirabile, Scarioni e Sestito joint with Macros Research, The Geneva Association and The Risk Institute).

Organizzato da: CERP.

Sede: Hotel Principi di Piemonte, Torino, 8 Ottobre.

“Income support policies and household decisions” (U. Colombino, P.Haan, P.Monti, S.Strom,)

Organizzato da: CHILD.

Sede: Collegio Carlo Alberto, 8 Novembre.

“The Multilanguage complexity of the European Law” (Ajani, Sartor, Gangemi, Pozzo).

Organizzato da: CLEI.

Sede: Fiesole, 17 Novembre.

“Trasporti pubblici: sempre e dovunque, per tutti”.

Organizzato da: Hermes.

Sede: Verona 21 Novembre.

“Aspetti fondamentali del pensiero e dell'azione federalista di Altiero Spinelli.”

Organizzato da: CSF.

Sede: Archivio di Stato, 6-7 Dicembre.

“An overview on the current turmoil in the European banking system” (Wolfgang Munchau, Associated Editor of the Financial Times). *“Issues linked to the Italian banking system in the aftermath of the consolidation process”* (Andrea Filtri, European Banks Research Analyst, Merrill Lynch).

Organizzato da: CCA.

Sede: Collegio Carlo Alberto, 7 Dicembre.

“The new antimonopoly law of the People’s Republic of Cina” (Randall Peerenboom, Zhang Lihong, Gianmaria Ajani, Aldo Frignani, Walter Stoffel, Michele Graziadei e Marina Timoteo).

Organizzato da: CLEI.

Sede: Torino, 12 Dicembre.

“Survival of the Fittest? An Evolutionary Interpretation of Financial History” (Niall Ferguson, Harvard University).

Organizzato da: CCA.

Sede: Collegio Carlo Alberto, 14 Dicembre.

6.6 Elenco delle Pubblicazioni

Working Papers 2006

Carlo Alberto Notebooks:

- N. 35 Kenn Ariga, Giorgio Brunello, Roki Iwahashi and Lorenzo Rocco. *"On the Efficiency Costs of Detracking Secondary Schools,"* Dicembre.
- N. 34 Daron Acemoglu, Davide Ticchi and Andrea Vindigni. *"Emergence and Persistence of Inefficient States,"* Novembre.
- N. 33 Giovanni Mastrobuoni. *"Labour Supply Effects of the Recent Social Security Benefit Cuts: Empirical Estimates Using Cohort Discontinuities,"* November.
- N. 32 Fabio C. Bagliano and Claudio Morana. *"International Macroeconomic Dynamics: A Factor Vector Autoregressive Approach,"* Novembre.
- N. 31 Daniela Del Boca and Daniela Vuri. *"The Mismatch between Employment and Child Care in Italy: the Impact of Rationing,"* Ottobre.
- N. 30 Elisa Luciano and Elena Vigna. *"Non mean reverting affine processes for stochastic mortality,"* Ottobre.
- N. 29 Elisa Luciano and Wim Schoutens. *"A Multivariate Jump-Driven Financial Asset Model,"* Ottobre.
- N. 28 Fabio C. Bagliano and Claudio Morana. *"A New Approach to Factor Vector Autoregressive Estimation with an Application to Large-Scale Macroeconometric Modelling,"* Ottobre.
- N. 27 Peter Bossaerts, Serena Guarnaschelli, Paolo Ghirardato and William Zame. *"Ambiguity in Asset Markets: Theory and Experiment,"* Settembre.
- N. 26 Wioletta Dziuda and Giovanni Mastrobuoni. *"The Euro Changeover and its Effects on Price Transparency and Inflation,"* Settembre.
- N. 25 Giovanni Mastrobuoni. *"The Social Security Earnings Test Removal. Money Saved or Money Spent by the Trust Fund?,"* Settembre.
- N. 24 Luis Corchòn and Matteo Triossi. *"Implementation with State Dependent Feasible Sets and Preferences: A Renegotiation Approach,"* Settembre.
- N. 23 Matteo Triossi. *"Application Costs in Sequential Admission Mechanisms,"* Settembre.
- N. 22 Antonio Romero-Medina and Matteo Triossi. *"Ramón y Cajal: Mediation and Meritocracy,"* Settembre.

Bilancio di Missione 2007

- N. 21 Matteo Triossi. *"Reliability and Responsibility: A Theory of Endogenous Commitment,"* Settembre.
- N. 20 Daniela Del Boca and Robert M. Sauer. *"Life Cycle Employment and Fertility Across Institutional Environments,"* Settembre.
- N. 19 Larry G. Epstein and Massimo Marinacci. *"Mutual Absolute Continuity of Multiple Priors,"* Settembre.
- N. 18 John Londregan and Andrea Vindigni. *"Voting as a Credible Threat,"* Agosto.
- N. 17 Peter Klibanoff, Massimo Marinacci, Sujoy Mukerji. *"Recursive Smooth Ambiguity Preferences,"* Agosto.
- N. 16 Andrea M. Buffa and Giovanna Nicodano. *"Should Insider Trading be Prohibited When Share Repurchases are Allowed?,"* Luglio.
- N. 15 Luigi Montrucchio and Marco Scarsini. *"Large Newsvendor Games,"* Giugno.
- N. 14 Daniela Del Boca and Christopher J. Flinn. *"Modes of Spousal Interaction and the Labour Market Environment,"* Giugno.
- N. 13 Massimiliano Amarante, Fabio Maccheroni, Massimo Marinacci and Luigi Montrucchio. *"Cores of Non-Atomic Market Games,"* Giugno.
- N. 12 Fabio Maccheroni, Massimo Marinacci and Aldo Rustichini. *"Ambiguity Aversion, Robustness, and the Variational Representation of Preferences,"* Giugno.
- N. 11 Diego Garcia, Francesco Sangiorgi and Branco Urošević. *"Overconfidence and Market Efficiency with Heterogeneous Agents,"* Maggio.
- N. 10 Tito Boeri and Pietro Garibaldi. *"Shadow Sorting,"* Maggio.
- N. 09 Luigi Montrucchio and Patrizia Semeraro. *"Refinement Derivatives and Values of Games,"* Maggio.
- N. 08 Daniela Del Boca and Christopher J. Flinn. *"Household Time Allocation and Models of Behaviour: A Theory of Sorts,"* Maggio.
- N. 07 Pietro Garibaldi. *"Hiring Freeze and Bankruptcy in Unemployment Dynamics,"* Maggio.
- N. 06 Fabio Maccheroni, Massimo Marinacci, Aldo Rustichini and Marco Taboga. *"Portfolio Selection with Monotone Mean-Variance Preferences,"* Maggio.
- N. 05 Massimo Marinacci and Luigi Montrucchio. *"On Concavity and Supermodularity,"* Maggio.
- N. 04 Larry G. Epstein and Massimo Marinacci. *"Coarse Contingencies,"* Maggio.
- N. 03 Maristella Botticini and Zvi Eckstein. *"Path Dependence and Occupations,"* Maggio.

Bilancio di Missione 2007

N. 02 Maristella Botticini and Zvi Eckstein. *"From Farmers to Merchants, Voluntary Conversions and Diaspora: A Human Capital Interpretation of Jewish History,"* Maggio.

N. 01 Fabio Maccheroni, Massimo Marinacci and Aldo Rustichini. *"Dynamic Variational Preferences,"* Maggio.

LABOR

N. 53 Luigi Bonaventura, Andrea Consoli, Matteo Richiardi, Salvo Spagano. *"Politics and the Labor Market: The Role of Frictions"* Settembre.

N. 52 Francesco Devicienti, Agata Maida, Lia Pacelli *"The Resurrection of the Italian Wage Curve,"* Ottobre.

N. 51 Fabio Berton, Pietro Garibaldi *"Workers and Firms Sorting into Temporary Jobs,"* Agosto.

N. 50 Francesco Devicienti, Agata Maida, Lia Pacelli *"Italian Wage Curve Resurrected after the 1993"*

N. 49 Dalit Contini, Matteo Richiardi. *"Active and Passive Policies Against Poverty with Decreasing Employability,"* Aprile.

N. 48 Bruno Contini, Ambra Poggi. *"Employability of Young Italian Males after a Jobless Period,"* Marzo.

N. 47 Roberto Leombruni, Matteo Richiardi, Nicole J. Saam, Michele Sonnessa. *"Common Protocol for Agent-Based Social Simulation"*.

N. 46 Roberto Leombruni, Matteo Richiardi. *"LABORsim: an Agent-Based Microsimulation of Labour Supply. An Application to Italy."*

N. 45 Bruno Contini, Roberto Leombruni, Matteo Richiardi. *"Exploring a New ExpAce: The Complementarities between Experimental Economics and Agent-based Computational Economics"*.

N. 44 - Bruno Contini *"Law in the books vs. law in action: come si spiega tanta mobilità in Italia negli anni dei lacci e laccioli (assai prima della Legge Treu)?"*

CERP

N.55 Antonio Abatemarco. *"On the Measurement of Intra-Generational Lifetime Redistribution in Pension Systems"*.

N. 54 Annamaria Lusardi and Olivia S. Mitchell. *"Baby Boomer Retirement Security: The Roles of Planning, Financial Literacy, and Housing Wealth"*.

N.52 Luigi Guiso and Tullio Jappelli *"Information Acquisition and Portfolio Performance"*.

N. 50 Andrea Buffa and Chiara Monticone. *"Do European Pension Reforms Improve the Adequacy of Saving?"*

Bilancio di Missione 2007

N. 49 Mariacristina Rossi. “*Examining the interaction between saving and contributions to Personal Pension Plans. Evidence from the BHPS*”.

N. 48 Onorato Castellino and Elsa Fornero. “*Public Policy and the Transition to Private Pension Provision in the United States and Europe*”.

N. 47 Michele Belloni and Carlo Maccheroni. “*Actuarial Neutrality when Longevity Increases: An Application to the Italian Pension System*”.

CHILD

N. 22 A. Corsi and C. Salvioni. “*Off- and On-Farm Labour Participation in Italian Farm*”.

N. 21 D. Fabbri and C. Monfardini. “*Rationing the Public Provision of Healthcare in the Presence of Private Supplements: Evidence from the Italian NHS*”.

N.20 R. Aaberge and U. Colombino. “*Designing Optimal Taxes with a Microeconomic Model of Household Labour Supply*”.

N.19 A Cigno. “*A gender-neutral approach to gender issues*”.

N. 18 G. S. Epstein and A. Venturini. “*Migration, effort, and voter sentiment towards temporary migration*”.

N. 17 R. Aaberge, U. Colombino and T. Wennemo. “*Evaluating Alternative Representations of the Choice Sets in Models of Labour Supply*”.

N. 16 O. Bargain and N. Moreau. “*Cooperative Models in Action: Simulation of a Nash-bargaining Model of Household Labor Supply with Taxation*”.

N 15 D. Del Boca and M. Locatelli. “*The Determinants of Motherhood and Work Status: a Survey*”.

N. 13 J. Ermisch. “*An Economic History of Bastardy in England and Wales*”.

N. 12 M. Della Giusta, M. L. Di Tommaso, I. Shima, S. Strøm. “*What money buys: clients of street sex workers in the US*”.

N.11 V. De Bonis and L. Spataro. “*Social discounting, migration and optimal taxation of savings*”.

N. 10 U. Muehlberger and S. Pasqua. “*The “Continuous Collaborators” in Italy. Hybrids between Employment and Self-employment?*”.

N. 09 J. Ermisch. “*Fairness in the Family: Implications for Parent-Adult Child Interactions*”.

N. 07 F. Barigozzi and R. Levaggi. “*A Rationale for Searching (Imprecise) Health Information*”.

N. 06 D. Fabbri and C. Monfardini. “*Style of practice and assortative mating: a recursive probit analysis of cesarean section scheduling in Italy*”.

Bilancio di Missione 2007

N. 05 M.L. Di Tommaso. *“Measuring the well being of children using a capability approach. An application to Indian data”*.

N. 04 A. Cigno. *“Is there a social security tax wedge?”*.

N. 03 A. Cigno and A. Loporini. *“Optimal Policy Towards Families with Dierent Amounts of Social Capital, in the Presence of Asymmetric Information and Stochastic Fertility”*.

N. 02 Marilena Locatelli Biey and Steinar Strøm. *“Computation of the compensating variation within a random utility model using GAUSS software”*.

N. 01 K. Dagsvik, Marilena Locatelli and Steinar Strøm. *“Simulating labor supply behaviour when workers have preferences over job opportunities and face non-linear budget constraints”*.

URGE

N. 11 Marco Giuliani. *“Le relazioni fra Italia e Unione europea come questione di policy”*.

N. 10 Maurizio Ferrera. *“Friends, not Foes: European Integration and National Welfare States”*.

N. 09 Stefano Giubboni. *“Free movement and European solidarity”*.

N. 08 Stefano Sacchi. *“Il metodo aperto di coordinamento.Origini, ragioni e prospettive del coordinamento delle politiche sociali”*.

N. 07 Renata Lizzi. *“Allargamento ad Est, approfondimento e costituzionalizzazione. Le sfide empiriche alle teorie dell'integrazione europea”*.

N. 06 Alessia Da Monte. *“La governance europea”*.

N. 05 Patrick Vesan. *“Conoscenza e apprendimento nella governance europea”*.

N. 04 Eugenia Baroncelli. *“Preferenze, istituzioni e idee: il foreign economic policymaking dell'Unione tra approcci ortodossi e governance studies”*.

N. 03 Giorgio Giraudi. *“L'evoluzione istituzionale”*.

N. 02 David Natali. *“Le pensioni nell'Europa a 25. Il coordinamento delle strategie di riforma”*.

N. 01 Marco Giuliani. *“Dov'è il problema? L'Italia e il recepimento della normativa comunitaria”*.

CSF

Giovanni Raffaello. *“La grande imprese federale europea: il caso Airbus”*.

Ernesto Gallo. *“Globalizzazione e democrazia cosmopolitica”*.

Anna Mastromarino. *“Modello autonomico e processi federali negli stati multinazionali. Il ruolo delle seconde camere”*.

Bilancio di Missione 2007

Laura Bottinelli. *“L’impresa Comune Galileo ed i fondi per la ricerca e sviluppo come strumenti per una politica industriale europea”*.

Tanja Cerutti. *“L’apertura dei negoziati di adesione all’Unione Europea della Turchia e della Croazia. Ancora alcune riflessioni sul ruolo dei criteri politici”*.

Stefania Primavera. *“Il settore postale in Europa: tendenze evolutive delle grandi imprese europee”*.

Ernesto Gallo. *“Democrazia cosmopolitica e critici realisti”*.

Ernesto Gallo. *“Marxismo e democrazia cosmopolitica”*.

Marco Onofrio. *“I procedimenti di governance a livello internazionale nel settore delle comunicazioni elettroniche”*.

Crisitna Bartolino. *“La leale collaborazione quale principio cardine dei sistemi multilivello”*.

HERMES

N. 4 *“Restructuring Public Transit Systems: Evidence on Cost Properties and Optimal Network Configuration from Medium and Large-Sized Companies”* Carlo Cambini, Massimiliano Piacenza, Davide Vannoni.

N. 5 *“Domanda e tariffe nel settore idrico italiano: un’analisi di sensitività sui Piani d’Ambito”* Graziano Abrate, Giovanni Fraquelli.

N. 6 *“Interconnection, Congestion and Welfare in the Italian Electricity Market”* Federico Boffa, Viswanth Pingali.

N. 7 *“Allocating Network Capacity”* Federico Boffa.

N. 8 *“Regulation and Efficiency Incentives: Evidence from the England and Wales Water and Sewerage Industry”* Fabrizio Erbetta, Martin Cave.

N. 9 *“Regolamentazione incentivante nel trasporto pubblico locale fra teoria e pratica: quale lezione dallo studio di frontiere di efficienza?”* Beniamina Buzzo Margari, Fabrizio Erbetta, Carmelo Petraglia, Massimiliano Piacenza.

N. 10 *“Standardizzazione dei Piani Tariffari e ricadute sul consumatore: un’analisi del caso piemontese”* Graziano Abrate, Beniamina Buzzo Margari.

N. 11 *“Scale Economies, technological structure and technical change. Some evidence from the English Water Only Sector.”* Anna Bottasso, Maurizio Conti.

N. 12 *“Multi-Agent Models for Consumer Choice and Retailer Strategies in the Competitive Electricity Market”* Graziano Abrate, Ettore Bompard, Roberto Napoli, Bo Wan.

Bilancio di Missione 2007

Working Papers 2007

Carlo Alberto Notebooks:

N. 67 Filippo Taddei. *"Equity Premium: Interaction of Belief Heterogeneity and Distribution of Wealth?"*, Novembre.

N. 66 Filippo Taddei. *"Indexed Sovereign Debt: a Survey and a Framework of Analysis,"* Novembre.

N. 65 Filippo Taddei. *"Liquidity and the Allocation of Credit: Business Cycle, Government Debt and Financial Arrangements,"* Novembre.

N. 64 Filippo Taddei. *"Collateral, Financial Arrangements and Pareto Optimality,"* Novembre.

N. 63 Massimiliano Amarante and Luigi Montrucchio. *"Mas-Colell Bargaining Set of Large Games,"* Ottobre.

N. 62 Rute Mendes, Gerard J. van den Berg, and Maarten Lindeboom. *"An Empirical Assessment of Assortative Matching in the Labor Market,"* Ottobre.

N. 61 Stefano Demichelis and Jörgen W. Weibull. *"Language, meaning and games: a model of communication, coordination and evolution,"* Ottobre.

N. 60 Stefano Demichelis and Klaus Ritzberger. *"Corporate Control and the Stock Market,"* Ottobre.

N. 59 Esteban Jaimovich. *"Sectoral Differentiation, Allocation of Talent, and Financial Development,"* Ottobre.

N. 58 Marco Dall'Aglio and Fabio Maccheroni. *"Disputed Lands,"* Settembre.

N. 57 Luca Flabbi. *"Prejudice and Gender Differentials in the U.S. Labor Market in the Last Twenty Years,"* Settembre.

N. 56 Matthew Dey and Christopher Flinn. *"Household Search and Health Insurance Coverage,"* September 2007

N. 55 Alessandro Barbarino and Giovanni Mastrobuoni. *"The Incapacitation Effect of Incarceration: Evidence From Several Italian Collective Pardons,"* Settembre.

N. 54 Steven A. Matthews and Nicola Persico. *"Information Acquisition and Refunds for Returns,"* Agosto.

N. 53 Mario Pagliero. *"The Impact of Potential Labour Supply on Licensing Exam Difficulty in the US Market for Lawyers,"* Luglio.

N. 52 Antonio Romero-Medina and Matteo Triossi. *"Games of Capacities: A (Close) Look to Nash Equilibria",* Luglio.

N. 51 Giovanni Mastrobuoni. *"Do Better-Informed Workers Make Better Retirement Choices? A Test Based on the Social Security Statement,"* July 2007

Bilancio di Missione 2007

- N. 50 Roland Bénabou and Jean Tirole. *"Identity, Dignity and Taboos: Beliefs as Assets,"* Luglio.
- N. 49 César Alonso-Borrego, Antonio Romero-Medina and Matteo Triossi. *"Converging to Efficiency: the Ramón y Cajal Program Experience,"* Luglio.
- N. 48 Daron Acemoglu, Victor Chernozhukov and Muhamet Yildiz. *"Learning and Disagreement in an Uncertain World,"* Luglio.
- N. 47 Daron Acemoglu. *"Oligarchic Versus Democratic Societies,"* Luglio.
- N. 46 Massimo Marinacci and Luigi Montrucchio. *"Unique Solutions of Some Recursive Equations in Economic Dynamics,"* Giugno.
- N. 45 Diego Garcia and Francesco Sangiorgi. *"Information Sales and Strategic Trading,"* Giugno.
- N. 44 Paolo Ghirardato, Fabio Maccheroni and Massimo Marinacci. *"Revealed Ambiguity and Its Consequences: Updating,"* Maggio.
- N. 43 Elisa Luciano, Jaap Spreeuw and Elena Vigna. *"Modelling stochastic mortality for dependent lives,"* Aprile.
- N. 42 Elisa Luciano and Patrizia Semeraro. *"Extending Time-Changed Lévy Asset Models Through Multivariate Subordinators,"* Marzo.
- N. 41 Filippo Fiorani, Elisa Luciano and Patrizia Semeraro. *"Single and joint default in a structural model with purely discontinuous assets,"* Marzo.
- N. 40 Fabio C. Bagliano and Claudio Morana. *"Business Cycle Comovement in the G-7: Common Shocks or Common Transmission Mechanisms?,"* Marzo.
- N. 39 Pietro Garibaldi and Lia Pacelli. *"Do Larger Severance Payments Increase Individual Job Duration?,"* Marzo.
- N. 38 Pietro Garibaldi, Francesco Giavazzi, Andrea Ichino and Enrico Rettore. *"College Cost and Time to Complete a Degree: Evidence from Tuition Discontinuities,"* Marzo.
- N. 37 Tito Boeri and Pietro Garibaldi. *"Two Tier Reforms of Employment Protection: A Honeymoon Effect?,"* Marzo.
- N. 36 Giovanni Mastrobuoni and Matthew Weinberg. *"Heterogeneity in Intra-Monthly Consumption Patterns, Self-Control, and Savings at Retirement,"* Febbraio.

LABOR

- N. 72 Dalit Contini, Annette Riehl, Andrea Scagni. *"The Role of Family Background on Secondary School Choices"*.
- N. 71 Mauro Gallegati, Bruce Greenwald, Matteo Richiardi, Joseph Stiglitz. *"The Asymmetric Effect of Diffusion Processes: Risk Sharing and Contagion"*.

Bilancio di Missione 2007

- N. 70 Matteo Richiardi. *“Should (and Could) We Ban Prescriptions?”*.
- N. 69 Matteo Richiardi. *“Agent-based Computational Economics. A Short Introduction”*.
- N. 68 Fabio Berton, Francesco Devicienti, Lia Pacelli. *“Temporary jobs: Port of entry, Trap, or just Unobserved Heterogeneity?”*.
- N. 66 .Francesco Serti. *“The Cost of Job Displacement in Italy”*.
- N. 65 Elisa Baroni, Matteo Richiardi. *“Orcutt’s Vision, 50 years on”*.
- N. 64 Monica Galizzi. *“Wage Changes, Establishment Growth, and the Effect of Composition Bias”*.
- N. 63 Francesco Devicienti, Valentina Gualtieri. *“The Dynamics and Persistence of Poverty: Evidence from Italy”*.
- N. 62 Francesco Devicienti, Ambra Poggi *“Poverty and social exclusion: two sides of the same coin or dynamically interrelated processes?”*.
- N. 61 Anna Maria Falzoni, Alessandra Venturini, Claudia Villosio. *“Skilled and Unskilled Wage Dynamics in Italy in the ‘90s: Changes in the Individual Characteristics, Institutions, Trade and Technology”*.
- N. 60 Massimo Florio, Ambra Poggi. *“Utilities Deprivation Dynamics and Energy Sector Reforms in Europe”*.
- N. 59 Ambra Poggi, Xavier Ramos. *“Empirical Modeling of Deprivation Contagion Among Social Exclusion Dimensions (Using MCMC Methods)”*.
- N. 58 Lia Pacelli, Silvia Pasqua, Claudia Villosio. *“What Does the Stork Bring to Women’s Working Career?”*.
- N. 57 Elena Giarda. *“The Worsening of Wage Expectations in Italy: a Study Based on Administrative data”*.
- N. 56 Dalit Contini, Matteo Richiardi. *“Welfare Stigma Allowing for Psychological and Cultural Effects. An Agent-Based Simulation Study”*.
- N. 55 Bruno Contini, Matteo Morini. *“Testing Bounded Rationality against Full Rationality in Job Changing Behaviour”*.
- CERP*
- N. 56 John Turner, Satyendra Verma. *“Why Some Workers Don’t Take 401(k) Plan Offers: Inertia versus Economics”*.
- N. 59 Riccardo Calcagno, Roman Kraeussl, Chiara Monticane. *“An Analysis of the Effects of the Severance Pay Reform on Credit to Italian SMEs”*.

Bilancio di Missione 2007

N. 60 Riccardo Cesari, Giuseppe Grande, Fabio Panetta. *"La Previdenza Complementare in Italia: Caratteristiche, Sviluppo e Opportunità per i Lavoratori"*.

N. 61 Irina Kovrov. *"Effects of the Introduction of a Funded Pillar on the Russian Household Savings: Evidence from the 2002 Pension Reform"*.

N. 62 Margherita Borella, Elsa Fornero, Mariacristina Rossi. *"Does Consumption Respond to Predicted Increases in Cash-on-hand Availability? Evidence from the Italian Severance Pay"*.

N. 63 Claudio Campanale. *"Life-Cycle Portfolio Choice: The Role of Heterogeneous Under-Diversification"*.

N. 64 Carlo Casarosa, Luca Spataro. *"Rate of Growth of Population, Saving and Wealth in the Basic Life-cycle Model when the Household is the Decision Unit"*.

N. 65 Annamaria Lusardi. *"Household Saving Behaviour: The Role of Literacy, Information and Financial Education Programs"*.

N. 66 Maarten van Rooij, Annamaria Lusardi, Rob Alessie. *"Financial Literacy and Stock Market Participation"*.

N. 67 Carolina Fugazza, Maela Giofré, Giovanna Nicodano. *"International Diversification and Labor Income Risk"*.

N. 68 Massimo Guidolin, Giovanna Nicodano. *"Small Caps in International Diversified Portfolios"*.

N. 69 Carolina Fugazza, Massimo Guidolin, Giovanna Nicodano. *"Investing in Mixed Asset Portfolios: the Ex-Post Performance"*.

N. 70 Radha Iyengar, Giovanni Mastrobuoni. *"The Political Economy of the Disability Insurance. Theory and Evidence of Gubernatorial Learning from Social Security Administration Monitoring"*.

N. 71 Flavia Coda Moscarola. *"Women participation and caring decisions: do different institutional frameworks matter? A comparison between Italy and The Netherlands"*.

CHILD

N. 24 M. C. Chiuri e D. Del Boca. *"Living arrangements in Europe: exploring gender differences and institutional characteristics"*.

N. 23 V. Atella, N. Pace e D. Vuri. *"Wages and Weight in Europe: Evidence using Quantile Regression Model."*

N. 22 F. Francavilla e G. C. Giannelli. *"The Relation between Child Labour and Mothers' Work: The Case of India."*

N. 21 A. Zaiceva e K. F. Zimmermann. *"Children, Kitchen, Church: Does Ethnicity Matter?."*

N. 20 O. Bargain, H. Immervoll e H. Viitamaki. *"How Tight are Safety-Nets in Nordic Countries? Evidenze from Finnish Register Data."*

Bilancio di Missione 2007

- N. 19 Bargain and O. Donni. *“A Theory of Child Targeting”*.
- N. 18 O. Bargain. *“On Modeling Household Labor Supply With Taxation.”*
- N. 17 P. Apps and R. Rees. *“The Taxation of Couples.”*
- N. 15 G. Bertocchi. *“The Enfranchisement of Women and the Welfare State.”*
- N. 14 A. L. Mancini. *“Labor supply responses of Italian women to minimum income policies.”*
- N. 13 J. K. Dagsvik, M. Locatelli e S.r Strøm. *“Evaluation of tax reforms when workers have preferences over job attributes and face latent choice restrictions.”*
- N. 12 M. Francesconi, S. P. Jenkins e T. Siedler. *“Childhood Family Structure and Schooling Outcomes: Evidence for Germany.”*
- N. 11 M.L. Di Tommaso, S. Strøm, E.M. Sæther. *“Nurses Wanted. Is the job too harsh or is the wage too low?”*
- N. 10 M.L. Di Tommaso, I. Shima, S. Strøm, F. Bettio. *“As bad as it gets: well being deprivation of sexually exploited trafficked women.”*
- N. 09 M. Belot e M. Francesconi. *“Can Anyone Be “The” One? Field Evidence on Dating Behaviour”*.
- N. 08 A. Brandolini e T. M. Smeeding. *“Inequality Patterns in Western-Type Democracies: Cross-Country Differences and Time Change.”*
- N. 07 A. Brandolini. *“On synthetic indices of multidimensional well-being: health and income inequalities in France, Germany, Italy and the United Kingdom.”*
- N. 06 D. Del Boca, S. Pasqua e C. Pronzato. *“The impact of Institutions on Motherhood and Work.”*
- N. 05 G. C. Giannelli e F. Francavilla. *“Do Family Planning Programmes Help Women’s Employment? The Case of Indian Mothers.”*
- N. 04 T. Addabbo e D. Favaro. *“Education and wage differentials by gender in Italy.”*
- N. 03 V. Filoso. *“Divorce and the Option Value of Marital Search.”*
- N. 02 V. Lechene e I. Preston. *“Demand Properties in Household Nash Equilibrium.”*
- N. 01 M. C. Chiuri, G. De Arcangelis, A. M. D’Uggento e G. Ferri. *“Features and Expectations of Illegal Immigrants: result of a field survey in Italy.”*

Bilancio di Missione 2007

URGE

N. 01 Stefano Sacchi. *“Italy in the EU: Insights from Social Policy Co-ordination”*.

N. 02 Stefano Sacchi. *“L'azione comunitaria in materia di sicurezza sociale in prospettiva storica”*.

N. 03 Valeria Sparano, Patrick Vesan *“L'istituzionalizzazione dei partenariati per lo sviluppo locale.”*

N. 04 Maurizio Ferrera. *“The European Welfare State. Golden achievements, silver prospects”*.

N. 05 Marco Giuliani. *“Attorno alla governance europea: Genesi, diffusione e metodologia di un concetto”*.

N. 06 Stefano Giubboni. *“L'europizzazione del diritto del lavoro italiano.”*

N. 07 Enrico Borghetto. *“The respect of transposition deadlines in Italy: do political priorities matter?”*

N. 08 Patrick Vesan. *“Policy learning and new modes of governance in the EU”*.

CSF

Elisa Ruozi *“La liberalizzazione delle professioni legali in ambito europeo ed internazionale.”*

Silvia Bruzzi. *“Settore energetico e politica industriale europea: l'esperienza della Francia.”*

Nadia Campanello. *“The eco-innovation and the Lisbon Strategy.”*

Enrica Pavone. *“L'impatto delle biotecnologie sulla struttura del settore farmaceutico: verso nuove forme di impresa.”*

Federica di Camillo. *“Una nuova sicurezza per l'Unione europea: integrazione e coordinamento istituzionale.”*

Carolina Sassi. *“Le politiche dell'Unione Europea per la lotta al terrorismo internazionale: la lotta al terrorismo nelle relazioni euro-mediterranee.”*

Cristina Bertolino. *“La prospettiva della leale collaborazione nella Repubblica policentrica delle autonomie”*.

Tanja Cerreti. *“L'allargamento dell'Unione europea alla luce dei parametri politici imposti ai nuovi Stati membri per l'adesione - Influenze ed interazioni fra il processo di adeguamento ai criteri politici e quello di attuazione della nuova costituzione nell'esperienza della Repubblica Ceca “*.

Giovanni Borgognone. *“Il "sogno europeo" visto dall'America. Interpretazioni statunitensi del processo di integrazione europea”*.

Michele Ruta. *“Why Lisbon fails”*.

Giovanni Finizio. *“Il ruolo dell'Unione europea nella riforma del Consiglio di sicurezza dell'ONU”*.

Bilancio di Missione 2007

Giampaolo Rossi. *“Il settore dell'energia nel contesto europeo. Problemi giuridici e istituzionali”*.

Antonio Mascia. *“La dimensione civile della gestione delle crisi nel quadro della PESD: realtà e prospettive”*.

Silvia Bruzzi. *“Politica energetica e modello di sviluppo industriale francese nel periodo 1945-2005: le prospettive per una politica energetica europea”*.

Ernesto Gallo. *“Vie verso un parlamento mondiale”*.

Augusta Badriotti. *“L'armonizzazione dell'imposta sulle società nell'Unione Europea”*.

HERMES

N. 01 Alberto Cavaliere. *“The Liberalisation of Natural Gas Markets: Regulatory Reform and Competition Failures in Italy”*.

N. 02 Federico Boffa, Carlo Scarpa. *“Exporting Collusion under Capacity Constraints: an Anti-Competitive Effect of Market Integration”*.

N. 03 Graziano Abrate, Fabrizio Erbetta. *“Investigating returns to scope and operational efficiency in airport business: an input distance function approach”*.

N. 04 Graziano Abrate, Massimiliano Piacenza, Davide Vannoni. *“The Impact of Integrated Tariff Systems on Public Transport Demand: Evidence from Italy”*.

N. 05 Marina Di Giacomo, Elisabetta Ottoz. *“Local public transportation firms: the relevance of scale and scope economies in the provision of urban and intercity bus transit”*.

N. 06 Anna Bottasso, Maurizio Conti, Massimiliano Piacenza, Davide Vannoni. *“The Appropriateness of the Poolability Assumption for Multiproduct Technologies”*.

N. 07 Marina Di Giacomo, Elisabetta Ottoz. *“Diversification strategies and scope economies: Evidence from a sample of Italian regional bus transportation providers”*.

Articoli su riviste refereziante 2006

“Labour Market Effects of Immigration into Italy: An Empirical Analysis,” Alessandra Venturini, Claudia Villosio. *International Labour Review*, Vol 145, n. 1-2.

“L'aumento della disuguaglianza dei salari in Italia: premi salariali per le “nuove” skill?” Andrea Borgarello, Francesco Deficienti. *Politica Economica*, n.2/2006.

“Herd Behaviour and Non-Fundamental Asset Price Fluctuations in Financial Markets” Roberto Leombruni. *Macroeconomic Dynamics*, Vol. 10, n. 4

“Toward a Non-Equilibrium Unemployment Theory” Matteo Richiardi. *Computational Economics*, Vol. 27, n. 1, pp. 135-160.

Bilancio di Missione 2007

“*I percorsi degli anziani tra lavoro e pensione*” Bruno Contini, Roberto Leombruni, A. Golini (ed.), Roma, ISFOL.

“*Chi lavorerà nel paese dei vecchietti?*” Roberto Leombruni, Matteo Richiardi. Le Scienze.

“*Una risposta alle critiche: le metodologie per la definizione dei modelli di simulazione*” Roberto Leombruni, Matteo Richiardi, P. Terna et al. (eds.), “*Modelli per la complessità - La simulazione ad agenti in economia*”, Il Mulino.

“*Employability of Older Workers in Italy and Europe*” Roberto Leombruni, Claudia Villosio, W. Herremans, N. Heuvel, C. Ehrel (eds.), “*Active Ageing: Early Retirement and Employabilty*”, Steunpunt WAV – Resource Centre for Labour Market Research, Belgium.

“*Wage Mobility and Dynamics in Italy 1993-1998*” Bruno Contini, Roberto Leombruni, Lia Pacelli, Claudia Villosio in E. Lazear, K. Shaw (eds.) “*The Structure of Wages within Firms. Europe and the United States*”, Chicago, NBER.

“*From Work to Retirement: a Tale of Bumpy Routes*” Bruno Contini, Roberto Leombruni. Review of Political Economy, Vol. 18, n. 3, pp. 359-378.

“*Private pension in Europe and in the United States: a comparison of recent and likely future developments*” O. Castellino e E. Fornero. Indian Journal for Employment Law, Vol IV, n. 4, Ottobre.

“*Distributive Properties of Pensions Systems: A Simulation of the Italian Transition from Defined Benefit to Defined Contribution*” M. Borella e F. Coda Moscarola. Giornale degli economisti e annali di economia, Vol 65, n.1, Maggio.

“*Per Scelta o per Forza: l’Innalzamento dell’Età di Pensionamento in Italia*” M. Belloni, M. Borella. Quaderni Europei sul Nuovo Welfare, n.5, 2006, pp. 85-97.

“*Minimum Wage Effects on Labor Market Outcomes under Search, Bargaining, and Endogenous Contact Rates*” Christopher Flinn. Econometrica (76).July 2006.

“*Gli schemi di Reddito minimo in Sud Europa*” Maurizio Ferrera. Prospettive sociali e sanitarie.

“*Un’Europa meno fragile, se più liberale*” Maurizio Ferrera. Biblioteca della libertà.

“*Amici o nemici? Integrazione europea e modelli sociali nazionali*” Maurizio Ferrera. Rivista Italiana di Scienza Politica.

“*Che fine ha fatto il reddito minimo di inserimento?*” Stefano Sacch. Il Mulino 2006.

“*I sussidi al trasporto pubblico locale. Esperienze di regolamentazione a confronto*” Beniamina Buzzo Margari e Massimiliano Piacenza. Mercato Concorrenza Regole 2006, n. 3 Dicembre, pp. 581-616.

“*Misure di efficienza statica e dinamica nel settore dei trasporti pubblici locali*” Beniamina Buzzo Margari e Fabrizio Erbetta. Economia Pubblica 2006, Anno XXXVI, n. 5-6, pp. 65-96.

Bilancio di Missione 2007

“*The Economic Rationale for Integrated Tariffs in Local Public Transport*” Carla Marchese. *The Annals of Regional Science* 2006, Volume 40, Number 4/December, pp. 875-885.

“*Struttura finanziaria e Investimenti in un’impresa regolata*” Carlo Cambini e Laura Rondi *Politica Economica* 2006, n. 3, pp. 317-359.

“*L’influenza dell’assetto proprietario sulla diversificazione ed efficienza delle imprese di TPL*” Elisabetta Ottoz e Graziella Fornendo. *Economia e Politica Industriale* 2006, n.1, pp. 73-96.

“*Assessing The Market Power Due To The Network Constraints In Competitive Electricity Markets*” Ettore Bompard, Yuchao Ma, Roberto Napoli, Chuanwen Jiang. *Electrical Power System Research* 2006, vol. 76-July, no. 11, pp. 953-961.

“*To bid or not to bid, this is the question: The Italian experience in competitive tendering for local public services*” Andrea Boitani e Carlo Cambini. *European Transport* 2006, n. 33, pp. 41-53.

“*Modeling the Strategic Bidding of the Producers in Competitive Electricity Markets with the Watkins’s Q (?) Reinforcement Learning Approach*” Yuchao Ma, Ettore Bompard, Roberto Napoli, Chuanwen Jiang. *International Journal of Emerging Electrical System* 2006, vol.6, no.2.

“*Micro-Economic Analysis of the Physical Constrained Market: Game Theory Application to the Competitive Electricity Markets*” Ettore Bompard, Yuchao Ma, Roberto Napoli, Chuanwen Jiang. *European Physics Journal B* 2006, vol. 50-March, pp. 153-160.

“*Regulatory Contracts and Cost Efficiency: Stochastic Frontier Evidence from the Italian Local Public Transport*” Massimiliano Piacenza. *Journal of Productivity Analysis* 2006, Vol. 25, pp. 257-277.

Articoli su riviste referenziate 2007

Maristella Botticini. “*From Farmers to Merchants, Conversions and Diaspora: Human Capital and Jewish History.*” *Journal of the European Economic Association* 5, no. 5 (September 2007): 885-926, with Zvi Eckstein.

Daniela Del Boca and Cecile Wetzels (eds.). “*Social Policies, Labour Markets and Motherhood. A Comparative Analysis of European Countries*”. Cambridge University Press: Cambridge, 2007.

Daniela Del Boca. “*The Mismatch Between Employment and Child Care in Italy: The Impact of Rationing.*” *Journal of Population Economics* 20 (4) (October 2007): 805-832, with Daniela Vuri.

Carolina Fugazza, Massimo Guidolin, and Giovanna Nicodano. “*Investing for the Long-Run in European Real Estate.*” *The Journal of Real Estate Finance and Economics*, vol. 34, no. 1. (January 2007): 35-80.

Pietro Garibaldi. “*Two Tier Reforms of Employment Protection Legislation. A Honeymoon Effect?*” *Economic Journal* 117 (June 2007): F357-F385, with Tito Boeri.

Massimo Marinacci. “*Mutual Absolute Continuity of Multiple Priors.*” *Journal of Economic Theory* 137 (1) (November 2007): 716–720, with Larry Epstein.

Bilancio di Missione 2007

Massimo Marinacci. "*Coarse Contingencies and Ambiguity*," *Theoretical Economics* 2: 355-394, 2007, with Larry Epstein and Kyoungwon Seo.

Antonio Mele. "*Asymmetric Stock Market Volatility and the Cyclical Behavior of Expected Returns*." *Journal of Financial Economics* 86 (November 2007): 446-478.

Luigi Montrucchio. "*Large Newsvendor Games*." *Games and Economic Behavior* 58, no. 2 (February 2007): 316-337, with Marco Scarsini.

Giovanna Nicodano. "*Privatization and Stock Market Liquidity*." *Journal of Banking and Finance* 31, no. 2 (February 2007): 297-316, with Bernardo Bortolotti, Frank De Jong and Ibolya Shindele.

Igor Pruenster. "*On Rates Of Convergence For Posterior Distributions In Infinite-Dimensional Models*." *Annals of Statistics*, Vol. 35, No. 2 (April 2007): 738–746, with A. Lijoi e D. Walker.

Lijoi, A., Prünster, I., and Walker, S.G. "*Bayesian consistency for stationary models*." *Econometric Theory* 23 (August 2007), 749-759.

Lijoi, A., Prünster, I., and Walker, S.G. "*On convergence rates for nonparametric posterior distributions*." *Australian & New Zealand Journal of Statistics* 49 (September 2007), 209-219.

Lijoi, A., Mena, R.H., and Prünster, I. "*Controlling the reinforcement in Bayesian nonparametric mixture models*." *Journal of the Royal Statistical Society Series B*, 69 (September 2007), 715-740.

Lijoi A., Mena, R.H., and Prünster, I. "*A Bayesian nonparametric method for prediction in EST analysis*." *BMC Bioinformatics* 8 (September 2007), 339.

Lijoi, A., Mena, R.H., and Prünster, I. (2007). "*Bayesian nonparametric estimation of the probability of discovering a new species*." *Biometrika* 94.

"*Age Discrimination in Italy*" Olga Rymkevitch, Claudia Villosio Malcom Sargeant (eds) "*The Law on Age Discrimination in the EU*", Kluwer Law International BV, The Netherlands, 2007 pp 111-133.

"*Jesus vs. Hillel. From Moral to Social Norms and Back*" Matteo Richiardi. *European Journal of Economic and Social Systems*.

"*Exploring a New ExpAce: The Complementarities between Experimental Economics and Agent-based Computational Economics*" Bruno Contini, Roberto Leombruni, Matteo Richiardi. *Journal of Social Complexity*, vol. 3 n. 1.

"*Does Persistence of Social Exclusion Exist in Spain?*" Ambra Poggi. *Journal of Economic Inequality*, 5(1): 53-72.

"*Jesus vs. Hillel. Moral and Social Norms in Heterogeneous Populations*" Matteo Richiardi. *Rationality and Society*.

"*Downward Wage Rigidity in Italy: Micro-Based Measures and Implications*" Francesco Devicienti, Agata Maida, Paolo Sestito. *The Economic Journal*, 117 (524).

Bilancio di Missione 2007

“*The Resurrection of the Italian Wage Curve*” Francesco Devicienti, Agata Maida, Lia Pacelli. *Economics Letters*.

“*Social Exclusion Mobility in Spain, 1994-2001*” Ambra Poggi. *Research on Economic Inequality*, n. 14.

“*Ignoranda legis non ignoranda est*” Roberto Leombruni, Marco Novarese. *I fondamenti Cognitivi del Diritto: Percezioni, Rappresentazioni, Comportamenti*. Milano, Mondatori.

“*Il Pensionamento Flessibile in Europa*” E. Fornero and C. Monticane. *Quaderni Europei sul Nuovo Welfare*, No. 7.

“*Properties of Asset Prices under Alternative Learning Schemes*” M. Guidolin (con A. Timmermann). *Journal of Economic Dynamics and Control*, Vol. 31, pp. 161-217.

“*A chi rispondono le fondazioni? La sfida della legittimazione.*” Maurizio Ferrera. *Il Risparmio*.

“*Il metodo aperto di coordinamento. Origini, ragioni e prospettive del coordinamento delle politiche sociali.*” Stefano Sacchi. *Il Politico*.

“*Sulla direttiva Bolkestein.*” Stefano Sacchi. *Biblioteca della libertà*.

“*Eurosceptycy i kontestatorzy, czyli jak wskrzesić konflikt?*” Barbara Szelewa. *Krytyka Polityczna*.

“*Recensione a ‘Il futuro delle politiche pubbliche’ (Donolo)*” Valeria Sparano. *Rivista italiana di scienza politica*.

“*The European Globalisation Adjustment Fund: A Social Pilot Project between Political and Economic Realms.*” Krzysztof Nowaczek. *European Governance*.

“*A more social EU? In what areas? In what forms?*” Maurizio Ferrera e Stefano Sacchi. *European Governance*.

“*La direttiva Bolkestein: vicissitudini e problemi aperti.*” Paolo Corsetto. *Biblioteca della libertà*.

“*Le tutele sociali degli occupati in nuove forme di lavoro.*” Stefano Sacchi e Ilaria Madama. *Rivista del diritto della sicurezza sociale*.

“*Regulatory and Environmental Effects on Public Transit Efficiency: A Mixed DEA-SFA Approach*”. Beniamina Buzzo Margari, Fabrizio Erbetta, Carmelo Petraglia e Massimiliano Piacenza. *Journal of Regulatory Economics*, Springer, USA 2007, vol. 32, n. 2, October, pp. 131-151.

“*Restructuring Public Transit Systems: Evidence on Cost Properties from Medium and Large-Sized Companies*” Carlo Cambini, Massimiliano Piacenza, Davide Vannoni. *Review of Industrial Organization* DOI 10.1007/s11151-007-9153-9.

“*Hybrid organisations in the provision of Local Public Services*” Graziella Fornengo, Elisabetta Ottoz. *Journal of Public Procurement*, 1.

Bilancio di Missione 2007

“*The Demand Elasticity Impacts on the Strategic Bidding Behavior of the Electricity Producers*”
Ettore Bompard, Yuchao Ma, Roberto Napoli, Graziano Abrate. IEEE Transactions on Power System.

“*The Impacts of Price Responsiveness on Strategic Equilibrium in Competitive Electricity Markets*”
Ettore Bompard, Yuchao Ma, Roberto Napoli, Graziano Abrate, Elena Ragazzi. International Journal of Electrical Power & Energy System.

“*MultiAgent models for consumer choices and retailer strategies in the competitive electricity market*”
Ettore Bompard, Graziano Abrate, Roberto Napoli, Bo Wan. International Journal of Emerging Electric Power Systems.

“*Optimal Scale in the Italian Gas Distribution Industry Using Data Envelopment Analysis*”
Fabrizio Erbetta e Luca Rappuoli. OMEGA - The International Journal of Management Science.

“*La riforma del trasporto pubblico locale: effetti sulla struttura e l'efficienza delle imprese pubbliche e private nel caso del Piemonte*”
Graziella Fornengo e Elisabetta Ottoz. Economia Pubblica.

“*The influence of ownership on the efficiency of bus service provision in Piedmont*”
Elisabetta Ottoz, Graziella Fornengo, Marina Di Giacomo. Applied Economics.

“*The Governance of Complex Systems: The Case of British Railways*”
Dario Peirone. Economia e Politica Industriale.

Libri 2006

“*Le Politiche Sociali*”. Maurizio Ferrera. Il Mulino.

“*Imparare a rinnovarsi. L'apprendimento nei percorsi di ristrutturazione industriale*”. Patrik Vesan. Libreria Universitaria Cuesp.

“*Ristrutturazioni industriali al bivio: i casi della Falck di Sesto SG e dell'Alfa di Arese*”. Patrik Vesan. Libreria Universitaria Cuesp.

“*Tutti gli scritti, I. 1946-1955*”. Mario Albertini, a cura di Nicoletta Mosconi. Il Mulino.

“*Tutti gli scritti, II. 1956-1957*”. Mario Albertini, a cura di Nicoletta Mosconi. Il Mulino.

“*L'impresa europea di interesse generale*”. Giampaolo Rossi (a cura di). Giuffrè.

“*Fiscal Federalism in the European Union and its Countries. A Confrontation between Theories and Facts*”. Augusta Badriotti, Margherita Fornasini, Clément Vaneecloo. Peter Lang.

“*A World of Second Chambers*” Jörg Luther, Paolo Passaglia, Rolando Tarchi. Giuffrè.

Bilancio di Missione 2007

Libri 2007

“*Social Policies Labor Markets and Motherhood*” D. Del Boca, C. Wetzel. Cambridge University Press.

“*L’Europa dei progetti. Imprese, innovazione, sviluppo*” Dario Velo. Giuffrè.

“*Tutti gli scritti, III. 1958-1961*” Mario Albertini, a cura di Nicoletta Mosconi. Il Mulino.

“*Tutti gli scritti, IV. 1962-1964*” Mario Albertini, a cura di Nicoletta Mosconi. Il Mulino.

“*Mutuo riconoscimento delle decisioni penali: prove di federalismo. Modello europeo e statunitense a confronto*” Alberto Pasquero. Giuffrè.

Altre pubblicazioni 2006¹

“*Il risparmio previdenziale: scelte consapevoli o comportamenti inerziali?*” in M. Messori ‘*La previdenza complementare in Italia*’, Bologna: Il Mulino, 2006, pp.203-37. Elsa Fornero, Federica Teppa.

“*La normativa sul pensionamento e il dibattito sulla riforma: possibili riflessi su aspettative e comportamenti*” in: Golini, A. ‘*L’invecchiamento della popolazione e della forza lavoro: aspettative e comportamenti di individui e di aziende*’, ISFOL, 2006; pp. 79-96. Michele Belloni, Elsa Fornero.

“*Fondamenti economici e riforma del sistema previdenziale italiano*”. Aggiornamenti Sociali 57, Aprile 2006. Elsa Fornero.

“*TFR e fondi pensione: quanto è debole la nuova legge*”. Biblioteca della libertà, XLI, n. 183, Aprile-Giugno 2006. C. Fugazza e E. Fornero.

“*Flexibility in Retirement. A Framework for the Analysis and a Survey of European Countries*”. Report realizzato per la DG Employment, Social Affairs and Equal Opportunities, European Commission; Ottobre 2006. M. Belloni, E. Fornero, C. Monticone, S. Trucchi.

“*Dual Careers: Public Policies and Companies Strategies*”. Daniela Del Boca. EC Research Report.

“*Population Ageing and Fiscal Sustainability: An Integrated Micro-Macro Analysis of Required Tax Change*”. U. Colombino, Aaerge, E. Holmøy, B. Strøm, T. Wennemo. Contributo in un libro.

“*The Impact of Institutions on Labor Market Outcomes*” D. Del Boca, S. Pasqua, C. Pronzato, ISER WP 2006-55.

“*Designing Optimal Taxes with a Microeconomic Model of Labour Supply*” U. Colombino, R. Aaerge. IZA Discussion Paper n. 2468

“*Evaluating Alternative Representations of the Choice Sets in Models of Labour Supply*”. U. Colombino, R. Aaerge, T. Wennemo. IZA Discussion Paper no. 1986.

¹ Solo le pubblicazioni di maggiore rilievo sono state elencate

Bilancio di Missione 2007

“*Friends, Not Foes: European Integration and National Welfare States*”. Maurizio Ferrera. Capitolo in volume collettivo 2006.

“*Pension Reforms in Southern Europe: The Italian Experience*”. Maurizio Ferrera. Capitolo in volume collettivo 2006.

“*The Caring Dimension of Europe: How to Make it More Visible and More Vigorous*”. Maurizio Ferrera. Capitolo in volume collettivo 2006.

“*Il Metodo aperto di coordinamento e le capacità istituzionali nazionali: l’esperienza italiana*”. Maurizio Ferrera e Stefano Sacchi. Capitolo in volume collettivo 2006.

“*Le politiche del lavoro*”. Patrik Vesan. Capitolo in volume collettivo 2006.

“*Le Regioni in Europa: il dibattito attuale*”. Elena Angelieri. Capitolo in volume collettivo 2006.

Altre pubblicazioni 2007²

Contributo al volume “*TFR, Pensioni, Fondi Pensione*”, a cura di M. Baldassarri (supplemento al n. 23 del 31 maggio 2007 di Panorama Economy). Elsa Fornero

“*Riforma previdenziale: completare la strada intrapresa*”. Italiani Europei, n. 3, 2007. Elsa Fornero.

“*Pension Reform in Europe. Some Observations on Franco Modigliani’s Contribution*”. In A. Muralidhar and S. Allegrezza ‘*Reforming European Pension Systems*’, Dutch University Press, 2007. Onorato Castellino.

“*Il risparmio previdenziale: scelte consapevoli o comportamenti inerziali?*”. In M. Messori ‘*La previdenza complementare in Italia*’, Bologna: Il Mulino, 2006, pp.203-37. Michele Belloni, Elsa Fornero.

“*Motherhood and Work Status: a survey*”. D. Del Boca, S. Pasqua. Contributo in ‘*Social Policies, Labor Markets and Motherhood*’.

“*Direct Taxation and Behavioural Microsimulation: A Review of Applications in Italy and Norway*”. U. Colombino, R. Aaberge. Contributo in ‘*Microsimulation as a Tool for the Evaluation of Public Policies: Methods and Applications*’.

“*Women’s Work and Wages: a comparative analysis on ECHP data.*” D. Del Boca, S. Pasqua, C. Pronzato. Contributo in ‘*Social Policies, Labor Markets and Motherhood*’.

“*Il Differenziale di genere e condizione lavorativa*” Daniela Del Boca. Contributo ‘*IX Rapporto Alma Laurea*’.

“*Il sistema Famiglia-Lavoro*”. D. Del Boca, C. Saraceno. Contributo in ‘*Andare a tempo.*’

“*I servizi per l’infanzia e il lavoro delle madri*”. Daniela Del Boca. Contributo ‘*Le politiche di sostegno alle famiglie.*’

² Solo le pubblicazioni di maggiore rilievo sono state elencate

Bilancio di Missione 2007

“Italy: Between indifference, exploitation, and the construction of a national interest”. Stefano Sacchi. Capitolo in volume collettivo.

“Italy and Social Policy”. Stefano Sacchi. Capitolo in volume collettivo.

“The European Commission’s role in building integration policy for immigrants”. Krzysztof Nowaczek. Capitolo in volume collettivo.

“Regolamentazione incentivante nel trasporto pubblico locale fra teoria e pratica: quale lezione dallo studio di frontiere di efficienza”. Beniamina Buzzo Margari, Fabrizio Erbetta, Carmelo Petraglia e Massimiliano Piacenza, in F. Padovano, M. Marrelli and I. Rizzo (ed.), *‘Servizi pubblici. Nuove tendenze nella regolamentazione, nella produzione e nel finanziamento’*, pp. 251-275, Franco Angeli, Milano.

“Domanda e tariffe nel settore idrico italiano: un’analisi di sensitività sui Piani d’Ambito”. Graziano Abrate, Giovanni Fraquelli, in F. Padovano, M. Marrelli and I. Rizzo (ed.), *‘Servizi pubblici. Nuove tendenze nella regolamentazione, nella produzione e nel finanziamento’*, Franco Angeli, Milano.

6.7 Statuto

Articolo 1 – Denominazione

E' costituita dalla Compagnia di San Paolo e dall'Università degli Studi di Torino una Fondazione denominata "COLLEGIO CARLO ALBERTO – Centro Superiore di Ricerca e Formazione Economico-Finanziaria", di seguito "la Fondazione". La Fondazione risponde ai principi e allo schema giuridico della Fondazione di Partecipazione, nell'ambito del più vasto genere di Fondazioni disciplinato dal Codice Civile.

Articolo 2 – Sede e Durata

La Fondazione ha sede legale in Moncalieri (To), via Real Collegio n.30. La Fondazione non ha limiti di durata.

Articolo 3 – Scopi

La Fondazione, che non ha scopo di lucro, può operare in Italia e all'estero. La Fondazione persegue lo scopo di promuovere, gestire e potenziare, in unità di intenti con l'Università degli Studi di Torino, la ricerca e l'alta formazione in campo economico, finanziario ed economico-giuridico, nonchè in aree disciplinari affini. La Fondazione si adopererà, inoltre, per la piena valorizzazione, anche attraverso interventi di restauro, ristrutturazione e ampliamento, del complesso immobiliare "Collegio Carlo Alberto" di Moncalieri, e per la gestione delle strutture, direttamente o avvalendosi di terzi, al fine della loro utilizzazione come sede dell'insieme di attività formative, di ricerca e di dibattito scientifico. A tal fine la Fondazione potrà intraprendere ogni attività strumentale, anche intrattenendo rapporti con terzi, inclusi gli enti pubblici.

Articolo 4 – Membri della Fondazione

I membri della Fondazione si dividono in :- Fondatori;- Co-fondatori;- Sostenitori.

Articolo 5 – Fondatori e Co-fondatori

Sono Fondatori la Compagnia di San Paolo e l'Università degli Studi di Torino. Possono assumere la qualità di Co-fondatori, previo assenso di entrambi i Fondatori, le persone giuridiche, pubbliche e private, e gli enti che contribuiscano al Fondo di dotazione della Fondazione nelle forme e nella misura determinate dall'Assemblea dei Partecipanti di cui al successivo art.11.

Articolo 6- Sostenitori

Possono assumere la qualifica di Sostenitori, con deliberazione dell'Assemblea dei Partecipanti, le associazioni, università, centri e istituti di ricerca, enti che, condividendo le finalità della Fondazione, contribuiscono alla vita della medesima ed alla realizzazione dei suoi scopi mediante apporti in denaro, annuali o pluriennali, con le modalità e in misura non inferiore a quella stabilita, anche annualmente, dall'Assemblea stessa, ovvero con un'attività, anche professionale, di particolare rilievo o con l'attribuzione di beni materiali o immateriali. I Sostenitori possono destinare il proprio contributo a specifici progetti rientranti nell'ambito dell'attività della Fondazione. La qualifica di Sostenitore perdura per tutto il periodo per il quale il contributo è stato regolarmente versato.

Articolo 7- Esclusione e Recesso

I Co-fondatori e i Sostenitori cessano di far parte dell'Istituto per esclusione o recesso. L'Assemblea dei Partecipanti decide a maggioranza assoluta dei voti l'esclusione dei Co-fondatori e a maggioranza semplice quella dei Sostenitori in caso di grave inadempimento degli obblighi e doveri derivanti dal presente statuto. I Co-fondatori e i Sostenitori possono, in ogni momento, recedere dalla Fondazione ai sensi dell'art. 24 del Codice Civile, fermo restando il dovere di adempimento delle obbligazioni assunte. I membri che hanno esercitato il recesso o sono stati esclusi non hanno diritto ad alcun rimborso dalla Fondazione. Il recesso di anche uno solo dei Fondatori costituisce causa di estinzione della Fondazione, che verrà posta in liquidazione ai sensi dell'art. 30 del Codice Civile.

Articolo 8 – Patrimonio

Il patrimonio della Fondazione è composto da:-un fondo di dotazione costituito dai conferimenti in denaro effettuati dai Fondatori e dai Co-fondatori; - altri fondi di lasciti, donazioni ed erogazioni liberali, destinati espressamente a incremento del patrimonio.

Articolo 9 – Proventi

La Fondazione provvede al raggiungimento delle proprie finalità con:-i proventi del patrimonio, gli utili e gli avanzi di gestione, non espressamente destinati all'incremento del patrimonio stesso;-i contributi dei Fondatori, dei Co-fondatori e dei Sostenitori;-ogni altro contributo derivante da Enti pubblici, persone giuridiche e da privati.

Articolo 10 – Organi

Sono organi della Fondazione:

- a)l'Assemblea dei Partecipanti,
- b)il Consiglio di Amministrazione,
- c)il Presidente,
- d)il Comitato Scientifico, se nominato,
- e)il Collegio dei Revisori dei Conti.

Articolo 11 – Assemblea dei Partecipanti

L'Assemblea dei Partecipanti rappresenta l'universalità dei membri della Fondazione e le sue deliberazioni, assunte in conformità alla legge e al presente statuto, vincolano tutti i membri, ancorché non intervenuti o dissenzienti. Possono intervenire all'Assemblea dei partecipanti tutti i membri che sono in regola con il versamento dei contributi. Ogni membro, mediante delega scritta, può farsi rappresentare in assemblea.

Articolo 12 – Normativa per le deliberazioni dell'Assemblea dei Partecipanti

L'Assemblea dei Partecipanti è convocata almeno due volte all'anno dal Presidente, che la presiede, e ogni qualvolta si renda opportuno ovvero ne sia fatta richiesta dal Collegio dei Revisori dei Conti. L'avviso di convocazione, con l'indicazione sommaria degli argomenti da trattare, deve essere inviato ai membri e ai Revisori dei Conti mediante lettera raccomandata, telegramma, telefax o qualsiasi altro mezzo idoneo ad assicurarne la ricezione, almeno cinque giorni prima della data fissata per l'adunanza. Nei casi di particolare urgenza la convocazione può avvenire con semplice preavviso di 48 ore. Qualora sia tecnicamente possibile, le riunioni dell'Assemblea dei Partecipanti possono tenersi in video-conferenza.

Articolo 13 – Poteri dell'Assemblea dei Partecipanti

Nell'Assemblea dei Partecipanti a ciascun Fondatore spettano quattro voti, a ciascun Co-fondatore due voti e a ciascun Sostenitore spetta un voto. L'Assemblea dei Partecipanti delibera sulle seguenti materie:

- a) determinazione delle linee generali di attività della Fondazione;
- b) approvazione del bilancio consuntivo e del bilancio preventivo;
- c) ammissione di Sostenitori;
- d) determinazione e variazione dei contributi annuali;
- e) esclusione dei Co-fondatori e dei Sostenitori;
- f) nomina dei componenti il Consiglio di Amministrazione e del Presidente ed eventuale determinazione dei relativi compensi;
- g) nomina del Collegio dei Revisori dei Conti e determinazione dei relativi compensi;
- h) modifiche statutarie, scioglimento e liquidazione della Fondazione.

Le deliberazioni dell'Assemblea dei Partecipanti sono assunte con il voto favorevole della maggioranza dei voti rappresentati in Assemblea. Per le delibere relative alle materie di cui ai punti b), c), d), e) ed h) occorre in ogni caso il voto favorevole di entrambi i Fondatori.

Articolo 14 – Consiglio di Amministrazione

Il Consiglio di Amministrazione è formato dal Presidente e da un numero di componenti, compreso tra un minimo di otto e un massimo di dodici, così designati: quattro dalla Compagnia di San Paolo; quattro dalla Università degli Studi di Torino; fino a quattro dai Co-fondatori.

Il Consiglio di Amministrazione dura in carica quattro anni, e più precisamente fino all'approvazione del bilancio relativo all'ultimo anno di mandato, e i suoi componenti possono essere riconfermati. Ai Consiglieri, oltre al rimborso delle spese occasionate dalla carica, può essere riconosciuto un compenso annuo o un gettone di presenza determinati dall'Assemblea dei Partecipanti su proposta del Presidente, sentito il Collegio dei Revisori dei Conti.

Articolo 15 – Normativa per le deliberazioni del Consiglio di Amministrazione

Il Consiglio di Amministrazione si riunisce almeno quattro volte l'anno su convocazione del Presidente, che lo presiede. Il Consiglio di Amministrazione è convocato secondo le modalità fissate per la convocazione dell'Assemblea dei Partecipanti, ai sensi dell'art. 12

del presente statuto. Per la validità delle deliberazioni del Consiglio occorre la presenza della maggioranza dei suoi membri e il voto favorevole della maggioranza dei presenti. In caso di parità prevale il voto del Presidente, o di chi, in sua assenza, presiede la riunione.

Articolo 16 – Poteri del Consiglio di Amministrazione

Il Consiglio di Amministrazione è investito di tutti i poteri per l'amministrazione sia ordinaria sia straordinaria a eccezione di quelli riservati dalla legge o dal presente statuto all'Assemblea dei Partecipanti. A titolo esemplificativo, il Consiglio di Amministrazione:

- a) predispone e adotta i programmi di attività sulla base delle linee generali determinate dalla Assemblea dei Partecipanti;
- b) predispone i bilanci consuntivo e preventivo, da sottoporre all'approvazione dell'Assemblea dei Partecipanti;
- c) approva i regolamenti interni;
- d) adotta gli atti di amministrazione del patrimonio;
- e) nomina nel proprio ambito il Vice Presidente;
- f) può nominare e revocare, su proposta del Presidente, un Direttore, determinandone durata, compiti, poteri e compenso. La persona indicata deve essere in possesso di requisiti di cultura, esperienza e capacità operativa.

Il Consiglio di Amministrazione può delegare al Presidente e al Direttore ulteriori poteri rispetto a quelli conferiti dal presente statuto, per singoli atti o categorie di atti, fissandone i limiti e le modalità di esercizio.

Articolo 17 – Presidente

Il Presidente è indicato dai Fondatori, dura in carica quattro anni, e più precisamente fino all'approvazione del bilancio relativo all'ultimo anno di mandato, e può essere riconfermato.

Al Presidente spettano la legale rappresentanza della Fondazione di fronte a terzi e in giudizio e i connessi poteri di firma.

Il Presidente sovrintende all'attuazione della politica generale della Fondazione, convoca e presiede l'Assemblea dei Partecipanti e il Consiglio di Amministrazione, e ne stabilisce gli ordini del giorno.

Il Presidente, o chi ne fa le veci, può adottare qualsiasi provvedimento che abbia carattere di urgenza, nell'interesse della Fondazione, dandone poi notizia al Consiglio di Amministrazione nella prima riunione successiva.

In caso di assenza o impedimento del Presidente, le relative funzioni sono svolte dal Vice Presidente.

Il Presidente è assistito nella redazione dei verbali dell'Assemblea dei Partecipanti e del Consiglio di Amministrazione da un Segretario da lui designato.

Al Presidente viene riconosciuto, oltre al rimborso delle spese occasionate dalla carica, un compenso annuo determinato dal Consiglio di Amministrazione, sentito il Collegio dei Revisori dei Conti.

Articolo 18 – Comitato Scientifico

Il Consiglio di Amministrazione può nominare un Comitato Scientifico, formato da esperti, scelti tra personalità di particolare competenza e riconosciuto valore nei campi di

intervento della Fondazione. La composizione, la durata, le funzioni e gli eventuali compensi sono definiti dal Consiglio di Amministrazione.

Articolo 19 – Collegio dei Revisori dei Conti

Il Collegio dei Revisori dei Conti è composto da tre membri effettivi, di cui due designati dalla Compagnia di San Paolo e uno dalla Università degli Studi di Torino, e due supplenti, di cui uno designato dalla Compagnia di San Paolo e l'altro dalla Università degli Studi di Torino. I Revisori dei Conti devono essere in possesso dei requisiti professionali per l'esercizio del controllo legale dei conti. I Revisori durano in carica quattro anni, e più precisamente fino all'approvazione del bilancio relativo all'ultimo anno di mandato, e possono essere riconfermati. Essi esercitano i poteri e le funzioni previste dagli artt. 2403 e seguenti del Codice Civile, ivi comprese le funzioni di controllo contabile di cui all'art. 2409-bis. Ai revisori effettivi spetta, oltre al rimborso delle spese occasionate dalla carica, un compenso annuo determinato dall'Assemblea dei Partecipanti, tenendo conto degli onorari minimi previsti dalla tariffa professionale dei dottori commercialisti.

Articolo 20 – Esercizio finanziario – Bilancio

L'esercizio finanziario della Fondazione decorre dal 1° gennaio e termina il 31 dicembre di ogni anno. Il bilancio consuntivo deve essere approvato entro il 31 marzo dell'esercizio successivo. Il bilancio preventivo deve essere approvato entro il 30 novembre dell'esercizio precedente e deve fissare l'ammontare massimo di spesa della Fondazione, insieme con un documento con le linee guida della sua attività per l'anno successivo. Il bilancio consuntivo e il bilancio preventivo sono trasmessi alla Compagnia di San Paolo e all'Università degli Studi di Torino entro 5 giorni dalla loro approvazione da parte dell'Assemblea dei Partecipanti.

Articolo 21- Estinzione

Sono cause di estinzione le ipotesi previste dall'art. 28 del Codice Civile, esclusa la trasformazione; costituisce inoltre causa di estinzione l'ipotesi prevista dall'art. 7 del presente statuto.

In caso di estinzione, da qualsiasi causa determinata, i beni residuali sono devoluti a enti che perseguano finalità analoghe a quelle poste a oggetto dell'attività della Fondazione.

Articolo 22 – Disposizioni finali

Per tutto quanto non espressamente previsto dal presente statuto, si fa riferimento ai principi e alle norme di legge applicabili in materia.

Articolo 23 – Disposizioni transitorie

Fintantoché la Fondazione è costituita unicamente dai Fondatori, l'assemblea dei Partecipanti delibera all'unanimità su tutte le materie di propria competenza.